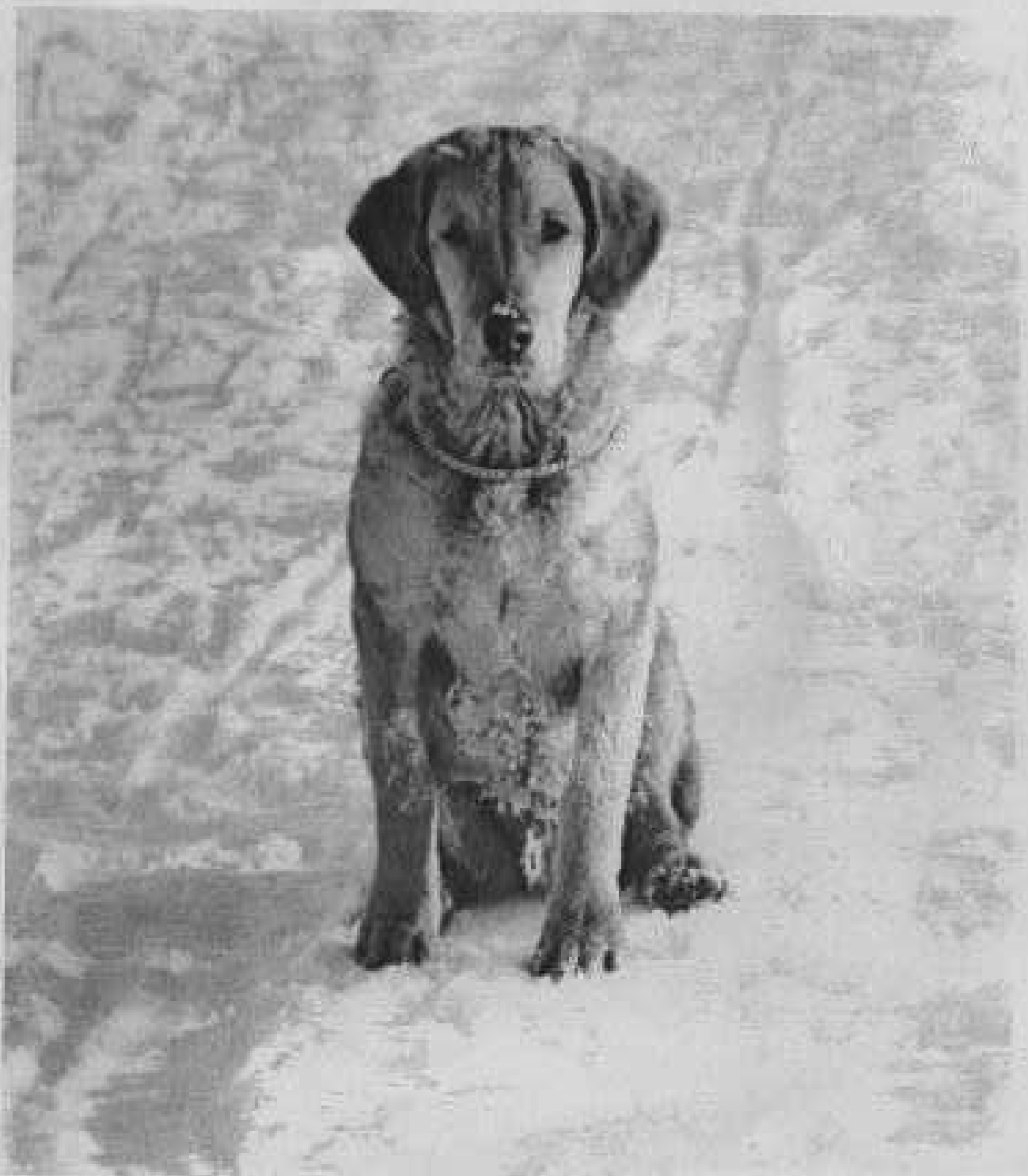


# CHESSIE



1.90

# CHESAPEAKEKERHO - CHESAPEAKEKLUBBEN r.y.

TOIMIHENKILÖT - FUNKTIONÄRER

## HALLITUS

### Puheenjohtaja

Anita Soinjoki

Suonotkontie 4 A, 00630 Helsinki, puh. 90-746 225

### Varapuheenjohtaja

Irma Koponen

Kaskenkaatajantie 16 A 15, 02100 Espoo, puh. 90-466 098

### Sihteeri

Pirjo Suominen

Kalakontintie 2 G, 02240 Espoo, puh. 90-881 795

### Muut jäsenet

Gun Holmström

Sudenkaari 45 as 26, 02580 Siuntio as, puh. 90-262 580

Marja-Liisa Koivunen

Porslahdentie 12 as 8, 00960 Helsinki, puh. 90-317 171

Reija Kaheinen

Susitie 18 A 2, 00800 Helsinki, puh. 90-755 7420

## Rahastonhoitaja

Solveig Bergman

Suonotkontie 4 B 20, 00630 Helsinki, puh. 90-746 534

POSTISIIRTOTILI No. 424 54 - 7

## CHESSIE -lehti

Päätoimittaja  
Anita Soinjoki

Toimittaja  
Irma Koponen

## ILMOITUKSET

1/1 sivu mk 50,-  
1/2 sivu mk 30,-  
1/4 sivu mk 20,-  
kuvien rasterointi  
ä mk 15,-

KANSIKUVA: ISMO WILLSTRÖM

## PUHEENJOHTAJALTA

Tätä lehteä tehtäessä tulee kuluneeksi tasan yhdeksän vuotta siitä tilaisuudesta, jossa päätettiin perustaa oma kerho Chesapeakekelahdennoutajalle. Siihen aikaan Suomen Noutajakoira yhdistys eli organisaatiomuutoksen kourissa; Noutajakoira järjestö oli syntymässä. Samassa "rytäkässä" alettiin perustaa eri noutajaroduille omia rotukerhoja. Syntyi Kultainen Rengas-Golden Ring, Labradorin noutajakerho, Chesapeakekerho sekä myöhemmin Flattikerho ja Kiharakerho.

Nyt ei kuitenkaan ole oikea aika vaipua muisteluihin tai nostalgiaan. Oikea aika on nimittäin vuoden kuluttua, jolloin toivoakseni voimme viettää kymmenvuotisjuhlaamme mahdollisimman komeasti. Tällä hetkellä elämme kuitenkin taas muutosten aikaa - useimmat rotukerhot ovat rekisteröityjä yhdistyksiä ja nyt on myös meidän kerhomme virallisesti CHESAPEAKEKERHO - CHESAPEAKEKLUBBEN R.Y. Tämä merkitsee mm. sitä, että tulemme anomaan jäsenyyttä Suomen Kennelliittoon, Uudenmaan kennelpiiriin sekä Suomen Noutajakoira järjestöön. Tässä lehdessä julkaisemme Yhdistysrekisterin hyväksymät sääntömme ja seuraavissa Chessie-lehden numeroissa kerromme enemmän uuden asemamme mukanaan tuomista eduista ja velvollisuuksista.

Mainitsin aikaisemmin, ettei vielä ole oikea aika muistella tapahtumia yhdeksän vuoden takaa. En kuitenkaan malta olla palaamatta hetkeksi tuohon kevääseen 1981, joka itse asiassa on jäänyt minulle mieleen lähtemättömästi. Paitsi että sain olla mukana perustamassa Chesapeakekerhoa, me - siis Selma ja minä - saimme ensimmäisen chessiepentueemme. Samana keväänä tapasin ensimmäisen kerran englantilaisen chessiekasvattajan Joyce Monday'n, Sharland -kennels. Hän oli silloin ensimmäistä kertaa Suomessa käymässä ja voisin oikeastaan kirjoittaa kokonaisen tarinan siitä ikimuis-toisesta näyttelymatkasta Turkuun, jossa hän arvosteli chessiet. Näyttelyssä ei ollut moittimista, mutta matka oli hieman rasittava. Palaan siihen joskun 50 vuoden kuluttua muistelmissani.

Näyttelyn jälkeen Joyce jäi Gunnen vieraaksi muutamaksi päiväksi ja tapasi chessieihmisiä sekä tutustui koiriimme. Tämän jälkeen Joyce on käynyt Suomessa vuosina -83 ja -85. Viimeksi mainitulla kerralla hän arvosteli treffeillämme näyttelyn sekä metsästystestien. Sinä vuonna treffit pidettiin yhdessä kultaisten noutajien kanssa ja Joyce'lla oli valtava urakka selvitä siitä koiramäärästä, joka osallistui koulutukseen. Kuitenkin hän selvisi urakastaan loistavasti, sillä hänellä on harvinaisen kyky ymmärtää sekä koiraa että sen ohjaajaa yksilöinä eikä tasapaksuna massana. Ne, jotka olivat paikalla silloin, muistavat hänet varmasti. Joten miten olisi, jos tulisitte uudistamaan tuttavuutenne TURKUUN SUNNUNTAINA 29.4.90, jolloin hän arvostelee meidän rotumme Auran Nuuskujen ja Lounais-Suomen Spanielikerhon järjestämässä näyttelyssä?! Näyttelystä on mainos lehtemme takakannessa - siitä saa tarvittavat tiedot ilmoittautumista varten.



JOYCE MONDAY AITOOSSA 1985

Näyttelyn jälkeen meillä on mahdollisuus tavata Joyce sekä maanantaina 30.4. että tiistaina 1.5., jolloin hän on lupautunut auttamaan meitä koiriemme koulutuksessa. Koulutus tulee tapahtumaan Salon lähellä - tarkemmin sanottuna Madden luona Tammenpäässä. Koulutustilaisuus on täysin epävirallinen, sillä chessiekerholla ei ole mahdollisuutta järjestää kahta suurimuotoista tapahtumaa ja kesäiset treffimme ovat luonnollisesti etusijalla. Mikäli joku on kiinnostunut viettämään vappua terveellisesti ja hyödyllisesti tulevaisuutta ajatellen, niin ottakaa ihmeessä yhteyttä allekirjoittaneeseen. Joka tapauksessa toivon, että mahdollisimman moni teistä tulisi nähtäville Turkuun.

Muitakin merkittäviä tapahtumia on tiedossa jo ennen kyseistä ajankohtaa. Nimittäin keskiviikkona 4.4. klo 19.00 pidämme KERHOILLAN. Vanha tutunne, eläinlääkäri Leena Saijonmaa, tulee kertomaan meille sisä- ja ulkoloisista. Tämä aihe on erittäin ajankohtainen ja tärkeä. Luulitko, että koiran sisäelinten aiheuttamat oireet ovat vain karvan kiillottomuus ja koiran laihuus? Luulitko, että jos koira jatkuvasti rapsuttaa itseään etkä löydä ainoatakaan kirppua, koirassa ei ole vikaa kuin korvien välissä? Voit unohtaa luulosi ja tulla kuuntelemaan ASIAA. Sisä- tai ulkoloisten löytyminen, tunnistaminen sekä niiden eliminoiminen on koiran terveyden kannalta elintärkeä asia. Kerhoilta pidetään allekirjoittaneen luona, osoite on entinen. JOTEN KAIKKI LIIKKEELLE!

Kesän treffeistä voin tässä vaiheessa kertoa sen verran, että ne tullaan pitämään Aitoossa 6.-8. heinäkuuta. Treffitoimikunta on jo kirjaimellisesti iskenyt "viisaat" kallonsa yhteen ohjelman suunnittelun merkeissä. Tällä hetkellä neuvottelut tuomarista ja kouluttajasta ovat vielä auki. Voitte kuitenkin rengastaa kyseisen viikonlopun punakynällä allakkaanne. Haluaisin vielä korostaa, että mielipiteitä ja ehdotuksia treffeistä otetaan kiitollisuudella vastaan. Seuraavassa Chessie-lehdessä, joka ilmestyy kesäkuun alussa, julkaisemme tarkemmat tiedot tästä koiravuotemme kohokohdasta.

Vihdoin voin ilolla ilmoittaa, että vuosia kestänyt valitukseni on lopulta tuottanut tulosta. OLEN SAANUT POSTIKORTIN, JOSSA OLI NÄYTTYLTULOKSIA. VAUDE - niinkuin nykyään kuuluu olevan tapana sanoa! KIITOS SANNA, kun hellyit ja muistit lehteämme. Toivottavasti muut ymmärtävät ottaa esimerkkiä! Kortti itsessään on erittäin kiva - olisiko jopa vähän piikittilevä? Kuvassa on kaikkien tuntema Ressu, joka sille niin ominainen hymy huulillaan toteaa: "Höittelen tässä vähän suhteita, ettei tulisi nuhteita!" Onnea Sannalle ja Yankee'lle hienoista saavutuksista:

BLUSTRYWOOD'S RO-LYN STONE om. Sanna-Kaisa Järvinen, Lappeenranta  
14.1.90 Hamina, Eva Ekstam: ROP, SERT  
21.1.90 Lahti, Markku Santamäki: ROP, SERT

HYVÄÄ KEVÄTTÄ KAIKILLE!

Anita Soinjoki



## MINKÄLAISTA ON OLLA SORSANMETSÄSTYKSESSÄ?

Jokin aika sitten yritin kertoa sorsanmetsästyksestä ystävättärelleni. Hänestä tuntui kummalliselta, että nainen harrastaa metsästystä varsinkin, kun hänestä pienet sorsanpoikaset ovat niihin söpöjä. Päästyämme jonkinlaiseen yhteisymmärrykseen siitä asiasta, yritin selittää hänelle sitä tunnelmaa, joka metsästyksilanteessa vallitsee, mutta hän ei vain ottanut ymmärtääkseen. Lopulta sanoin hänelle, että mikäli hän todella haluaa tietää millaista sorsanmetsästys on, hänen tulisi ryhtyä seuraaviin toimenpiteisiin:

- Pue yllesi jokaikinen talviwaate, jonka omistat. Huomaat kyllä milloin sinulla on tarpeeksi vaatetta ylläsi, sillä et pysty enää liikkutamaan käsiäsi.
- Tuhri kasvosi meikillä, lialla ja mudalla.
- Niitä pitkäksi kasvanut heinä takapihaltasi, kanna heinät kylpyammeeseesi ja kiinnitä osa niistä suihkuverhoon.
- Revi suihkuverhoon n. 20 cm reiät noin 60 cm päähän toisistaan koko verhon pituudelta.
- Täytä ammeesi 10 cm korkeudelle jääkylmällä vedellä ja hae sitten pakastimesta kymmenen jääpalapussia, jotka tyhjennät ammeeseen. Hae vielä muutama pussi lisää ja heitä ne avaamattomina ammeeseen.
- Täytä termospullo puolililleen kylmällä kahvilla. Sulkiessasi pulloa sinun tulee kiristää kantta juuri sen verran, että kahvi vuotaa ulos pienenä purona. Laita termospullo kyljelleen ammeeseen.
- Hae jostakin kunnon luuta ja sido siihen 10 kg edestä painoja. Ripusta kaulaasi ainakin kolme pilliä.
- Ota iso koira, vie se ulos ja kieritä sitä mudassa kunnes se on yltä päältä likainen. (Mikäli löydät jotakin haisevaa, jossa voit pyörittää koiraa, tulos on vieläkin parempi.) Tuo koira kylpyhuoneeseen ja sulje ovi.
- Sammuta valot - alat olla valmis metsästystä varten.
- Pistä koira ammeeseen ja hyppää itse perässä. Istu jääpalapussien päälle. Käännä suihku valumaan jääkylmää vettä. Puhalla pilleihin, heiluta luutaa edestakaisin ja kiroile koiralle. Heitä tukku seteleitä WC-pönttöön ja huuhtelee ne alas.

Edellä olevia ohjeita noudattaessasi huomaat kyllä MITÄ SORSANMETSÄSTYS ON KÄYTÄNNÖSSÄ.

Kim Walker-Daniels

käännös A.S.

## LEHDISTÄ SAKSITTUA

Historiallinen voitto.

Ainoastaan kaksi chesapeakekelahdennoutaja-narttua on onnistunut voittamaan Sporting Group-ryhmän: CH Sampan Sue ja CH Eastern Waters' Tallapoosa. Tallapoosan voitosta on kulunut jo 28 vuotta. Syyskuun 10. päivänä 1989 narttu Gem's Opal sai nimensä tähän eliittilistaan. Ulkomuototuomari Donald Bradley valitsi sen ryhmän parhaaksi Mobile Kennel Club'in näyttelyssä. Opalin kasvattaja ja omistaja Joanne Permowicz Floridasta kirjoittaa: "Opal on oma kasvattini - omistan sekä sen isän että emän. Tämä seikka tekeekin sen voitosta erityisen ihanan." Opal on yhdistelmästä CH Rhinestone Cowboy - CH Pearly Bo Cajun CDX.

---

Eeve Keeler kuoli lokakuussa 1989 lyhyen sairauden murtaman. Eeve tuli tunnetuksi ACC:n historioitsijana. Hän kirjoitti myös yhden luvun Eloisie Cherryn kirjaan The Complete Chesapeake Bay Retriever.. Tämä kirjahan löytyy monen suomalaisenkin chessieomistajan kirjahyllystä. Eeve teki myös nk. Master'List-nimisen luettelon, joka sisältää tiedot jokaisesta chessiestä, jolla on valiontitteli, silmä- tai lonkkalausunto tai metsästyskoepalkinto. Eeve Keelerin käsialaa olivat myös viehättävät piirroksiset chessiepennuista. Piirroksia käytetään jatkuvasti mm. ACC:n lehden "Pentuja myytävänä" -palstalla.

---

ACC:n erikoisnäyttely 1990 pidetään 20.-23.9.90 Mechanicsburg -nimisessä kaupungissa Pennsylvaniassa.

---

Lehdessä on myös artikkeli "Ethoxyquin - ystävä vai vihollinen?". Jutun kirjoittaja kertoo ongelmista, jotka syntyivät hänen vaihdettuaan kuivamuonamerkistä toiseen. Kesti kauan ennen kuin kasvattaja ymmärsi mistä yht'äkkiä ilmaantuneet oireet koirissa johtuivat. Nartuilta jäivät juoksut väliin, ne tulivat hedelmättömiksi tai synnyttivät pari elinkelvotonta pentua. Koirien turkit muuttuivat elottomiksi ja kuonosta hävisi pigmentti - vain muutamia oireita toistaakseni. Loppujen lopuksi kasvattaja - juteltuaan muiden kasvattajien kanssa - tuli siihen tulokseen, että vian täytyi olla ruuassa. Kuivamuonapussin kyljessä olevaa tuoteselostusta luettaessa voitiin todeta, että ainoa uusi aine oli säilyvyyden parantamiseksi ruokaan lisätty Ethoxyquin. Kun ainetta lähdettiin kemistin avulla analysoimaan, voitiin todeta että sitä käytetään paitsi säilöntään myös hyönteis- ja



kasvimyrkyissä. Kemistin mielestä sitä ei oltu tutkittu tarpeeksi ja hän piti sitä myös melko vaarallisena myrkkynä. Artikkelin kirjoittaja oli käynyt läpi tunnetuimmat merkit USAN:n markkinoilla ja suurin osa niistä oli sisältänyt Exhoxyquineä. Lopuksi artikkelin kirjoittaja toteaa, että toki hänen kokemansa ongelmat voivat johtua monista syistä, mutta oli miten oli hänen mielestään hyönteis- ja kasvimyrkyillä ei ole mitään asiaa koiranruuassa. Tämän jälkeen on luettelo niistä kuivamuonista, jotka ovat turvallisia ja niistä, jotka sisältävät em. myrkyä.

Onneksi tämä tapahtui USA:ssa. Täällä kotoSuomessahan ei tällaista voi ajatella. Saamme jatkuvasti kuulla kuinka hyvin lemmikkiemme terveyttä vaalitaan. Voi, voi sentään - niiden ruokiahjan valvotaan tarkemmin kuin ihmisten ruokia - huokaavat monet. No - meikäläinen ainakin muistaa, kuinka erään tunnetun kuivamuonamerkin koostumusta yht'äkkiä muutettiin. Asia tuli ilmi vasta. kun koirien omistajat alkoivat ihmetellä miksi koirat laihtuivat, vaikka söivät yhtä hyvin kuin ennen ja aivan yhtä paljon. Tämä pakollinen laihdutuskuuri aiheutti soitto- tulvan koirankuivamuonaa valmistavalle tehtaalle. Asiasta jotakin tietävää henkilöä oli mahdoton tavoittaa, mutta myöhemmin tehdas tunnusti muuttaneensa koostumusta. Taitaa olla kaikkein järkevintä siirtyä ajassa taaksepäin ja ryhtyä itse kokkaamaan koiralle. Mikäli teillä on kokemuksia tai mielipiteitä koiranruoka- asiasta, kuulisin niistä mielelläni. LAITTAKAA KIRJE TULEMAAN.

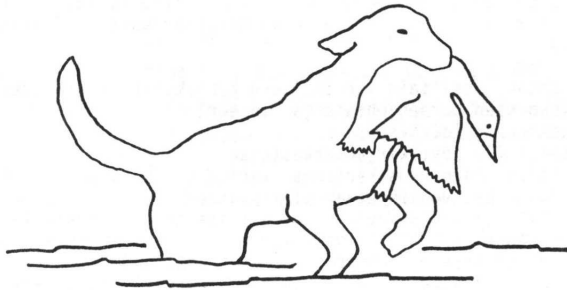
Toisaallakin lehdessä on maininta myrkyistä. Sen artikkelin kirjoittaja on kauhuisaan siitä, että näyttelyissä on alettu harrastaa pahimman kilpailijan poistamista päiviltä myrkyin avulla. Ainakin toistaiseksi uhrin ovat olleet koiria. Kolme hyvin menestynyttä koiraa on todistettavasti kuollut myrkyyn. Tekijästä ei ole minkäänlaista tietoa. Artikkelin kirjoittaja kehottaa kuitenkin kaikkia näyttelyissä kävijöitä pitämään silmänsä auki ja avustamaan viranomaisia kaikin tavoin tapausten selvittämisessä.

Suomessa ei onneksi tietämäni mukaan ole vastaavaa sattunut. Vaikka kateutta löytyykin, toivokaamme ettei se koskaan saavuta tällaisia mittasuhteita, sillä silloin tämä harrastus ei olisi harrastamisen arvoista. Viattomat eläimet eivät saa kärsiä ihmisten kunnianhimestä. Myrkyttäkäämme siis mieluummin toisiämme - vai mitä??

käännös A.S.

- 1§ Yhdistyksen nimi on Chesapeakekerho - Chesapeakeklubben r.y. ja sen kotipaikka on Helsingin kaupunki, toimialue valtakunnallinen. Yhdistyksen kielet ovat suomi ja ruotsi, pöytäkirjakielenä suomi.
- 2§ Yhdistyksen tarkoituksena on chesapeakelahden noutajien laadun kohottaminen sekä metsästys- että näyttelykoirana. Toimintaansa yhdistys toteuttaa järjestämällä kilpailuja ja koulutustilaisuuksia, julkaisemalla tiedotuslehtistä sekä muilla edellisiin verrattavilla tavoilla.
- 3§ Yhdistyksen jäseneksi voi hallitus hyväksyä hyvämaineisen henkilön, jota kaksi yhdistyksen jäsentä puoltaa. Yhdistyksen kunniajäseneksi voidaan henkilö kutsua täysilukuisen hallituksen yksimielisellä päätöksellä. Kunniajäsenellä ei ole jäsenmaksuvelvollisuutta. Henkilöjäsenet ovat vuosi-, perhe- tai kunniajäseniä. Perhejäsen ei saa yhdistyksen julkaisua.
- 4§ Yhdistyksen hallituksen muodostavat puheenjohtaja, jonka toimikausi on yksi (1) vuosi, sekä neljä (4) jäsentä, joiden toimikausi on kaksi (2) vuotta siten, että kaksi jäsentä on vuosittain erovuorossa. Ensi kertaa valittujen hallituksen jäsenten erovuoraisuus määrätään arvalla. Hallitus on päätösvaltainen puheenjohtajan ja kahden (2) jäsenen ollessa läsnä. Hallitus valitsee keskuudestaan varapuheenjohtajan. Yhdistyksen nimen kirjoittavat puheenjohtaja yksin sekä hallituksen valitsemat rahastonhoitaja tai sihteeri jompikumpi yhdessä varapuheenjohtajan kanssa. Rahastonhoitaja ja sihteeri voidaan valita myös hallituksen ulkopuolelta.
- 5§ Yhdistyksen toiminta- ja tilikausi on kalenterivuosi. Yhdistyksen tilit tarkastaa kaksi (2) vuosikokouksen valitsemaa tilintarkastajaa.
- 6§ Kutsu yhdistyksen kokoukseen on toimitettava jokaiselle jäsenelle postitse jäsenluetteloon merkityllä osoitteella viimeistään kaksi (2) viikkoa ennen kokousta.
- 7§ Yhdistys kokoontuu vuosittain varsinaiseen kokoukseen heinä-elokuussa,
  - 1) valitaan kokouksen puheenjohtaja ja sihteeri
  - 2) todetaan kokouksen laillisuus
  - 3) valitaan kaksi (2) pöytäkirjantarkastajaa
  - 4) esitetään hallituksen vuosikertomus, varainhoitokertomus ja tilintarkastajien lausunto, vahvistetaan tilinpäätös
  - 5) päätetään tili- ja vastuuvapauden myöntämisestä hallitukselle
  - 6) valitaan seuraavaa kalenterivuotta varten hallituksen puheenjohtaja sekä hallituksen jäsenet erovuorossa olevien tilalle
  - 7) valitaan seuraavaa kalenterivuotta varten kaksi (2) tilintarkastajaa ja heidän varamiehensä
  - 8) valitaan tarpeelliset toimikunnat ja niiden kokoonkutsujat
  - 9) esitetään toimintasuunnitelma ja talousarvio alkavalle toimintavuodelle
  - 10) määrätään jäsenmaksut seuraavaksi toimintavuodeksi
  - 11) hallituksen kokouksen päätettäväksi esittämät asiat, sekä
  - 12) muut kokouksen hyväksymät asiat huomioonottaen yhdistyslain 14§:n määräykset.
- 8§ Ylimääräinen kokous pidetään, kun hallitus katsoo sen tarpeelliseksi tai vähintään 1/10 yhdistyksen jäsenistä sitä hallitukselta kirjallisesti vaatii, kummassakin tapauksessa vain kokouskutsussa mainittujen asioiden käsittelemistä varten. Hallituksen on kutsuttava tällainen kokous koolle kuukauden kuluessa asian esittämisestä.

- 9§ Yhdistyksen jäsenyydestä voidaan erota ilmoittamalla erosta kirjallisesti hallitukselle tai sen puheenjohtajalle taikka suullisesti yhdistyksen kokouksen pöytäkirjaan. Jäsen on vastuussa sen kalenterivuoden jäsenmaksusta, jona hän eroaa. Jäsen voidaan hallituksen yksimielisellä päätöksellä erottaa, mikäli hän on laiminlyönyt jäsenmaksun kahdelta vuodelta tai on toiminut hyvien tapojen tai yhdistyksen toimintaperiaatteiden vastaisesti.
- 10§ Yhdistyksen sääntöjä voidaan muuttaa mikäli 3/4 annetuista äänistä kahdessa (2) vähintään 2 viikon välein pidettävässä yhdistyksen kokouksessa hyväksyy muutoksen.
- 11§ Yhdistys voidaan purkaa mikäli 3/4 annetuista äänistä kahdessa (2) vähintään yhden (1) kuukauden välein pidettävässä yhdistyksen kokouksessa, joista toisen on oltava sääntömääräinen varsinainen kokous, niin päättää. Purkautuessa yhdistyksen varat käytetään chesapeekelahdennoutajien hyväksi viimeisen kokouksen päättämällä tavalla.
- 12§ Muilta osin noudatetaan voimassaolevaa yhdistyslakia.



Suomen  
Kennelliitto-  
Finska  
Kennelklubben r.y.  
KAMREERINTIE 8 02770 ESPOO  
KAMRERSVAGEN 8 02770 ESBO

#### AGILITYKILPAILUN SÄÄNNÖT

Hyväksytty SKL-FKK:n hallituksessa 11.1.1989;  
voimassa 1.1.1989 alkaen, tuloksia ei kirjata rotukirjaan.

1. Näitä sääntöjä noudatetaan Suomen Kennelliitto-Finska Kennelklubben r.y:n (jäljempänä vain Kennelliitto) hyväksymissä koirien agility- eli esteratakilpailuissa. Koirien agilitykilpailuissa kilpaillaan nopeudesta yksittäis- tai joukkuetasolla.
2. **Kilpailun anominen**  
  
Kilpailun järjestämisoikeutta yhdistyksen on anottava virallisella lomakkeella Kennelliitolta, sen kokeiden ja näyttelyiden anomisesta erikseen antamien ohjeiden mukaisesti.  
  
Kilpailun järjestävä yhdistys ehdottaa kilpailuanomuksessa Kennelliitolle tuomarin ja hänen varamiehensä sekä ilmoittaa ratamestarin.
3. **Luettelo kilpailuista**  
  
Luettelo hyväksytyistä kilpailuista julkaistaan Kennelliiton Koiramme-Våra Hundar -lehdessä.
4. **Kilpailuluokat**  
  
ALOKASLUOKKA, johon osallistuvat 12 kuukautta täyttäneet koirat. Tässä luokassa 1 x 1. sijan, 2 x 2. sijan tai 3 x 3. sijan saanut koira siirtyy avoimeen luokkaan.  
  
AVOIN LUOKKA, johon osallistuvat alokasluokasta siirtyneet koirat. 1 x 1. sijan, 2 x 2. sijan tai 3 x 3. sijan saanut koira siirtyy voittajaluokkaan.  
  
VOITTAJALUOKKA, johon osallistuvat avoimesta luokasta siirtyneet koirat.  
  
JOUKKUEKILPAILU, johon osallistuvassa joukkueessa voi olla 4 koiraa sekä yksi varakoira.  
  
Kaikki luokat jaetaan kahteen ryhmään koirien koon mukaan.  
  
Suurten koirien ryhmässä voivat kilpailla kaikki koirat.  
  
Pienten koirien ryhmässä kilpailevat koirat, joiden säkäkorkeus on 40 cm tai sen alle.

## 5. Osallistumisoikeus

Osallistuvan koiran on oltava merkitty Kennelliiton omaan tai sen hyväksymään koirarekisteriin. Koiran on täytettävä voimassa olevat rokotusmääräykset.

Koiran on oltava vähintään 12 kuukautta täyttänyt.

Kilpailuun ei saa osallistua

- tuomarin ja nimettyjen toimihenkilöiden koira siinä luokassa, jossa nämä toimivat
- sairas koira
- kiimainen narttu
- narttu 30 vrk ennen odotettua penikoimista ja alle 42 vrk penikoimisen jälkeen.

Koira saa samassa kilpailussa osallistua sekä joukkuekilpailuluokkaan että siihen yksittäiskilpailuluokkaan, mihin se on kilpailun alkaessa oikeutettu.

Ennen kilpailun alkua kilpailijan on luovutettava virallinen kilpailukirja kilpailun järjestäjille ja osoitettava todellinen kilpailuluokka. Kirjaan merkitään saavutettu tulos, jonka tuomari varmentaa. Kirjassa voi olla hyväksyttävä merkintä rokotuksista.

Tuomarilla on oikeus poistaa kilpailuista

- sopimaton koira
- koira, jonka ilmoittautumisen yhteydessä annetut tiedot ovat virheelliset tai puutteelliset
- vahingoittunut koira tai koira, jonka vamma näyttää pahe-nevan kilpailun aikana
- ohjaaja, joka ei noudata kilpailusääntöjä.

## 6. Kilpailuun osallistuvan vastuu

Koiran ohjaaja vastaa koiran kilpailun aikana aiheuttamista vahingoista.

## 7. Ilmoittautuminen

Ilmoittautuminen kilpailuun on tapahduttava Kennelliiton virallisella ilmoittautumislomakkeella.

Ilmoituksen tulee olla postitettu (postissa leimattu) ja osanottomaksun maksettu viimeistään kilpailun järjestäjän määräämänä viimeisenä ilmoittautumispäivänä.

## 8. Osanottomaksu

Osanottomaksun määrää kilpailun järjestäjä.

Osanottomaksu maksetaan takaisin vain

- jos eläinlääkärin todistuksella osoitetaan koiran sairastuneen ilmoittautumisen jälkeen; kilpailijan on esitettävä viikon sisällä kilpailusta eläinlääkärintodistus, joka saa olla päivätty enintään 2 päivää kilpailun jälkeen
- jos narttu on tullut kiimaan
- jos järjestäjät ovat vaihtaneet tuomaria eikä kilpailija tuomarinvaihdoksen vuoksi voi osallistua ao. kilpailuun
- jos joku kilpailuluokka peruutetaan kilpailijoista riippumattomista syistä
- jos ilmoittautumista ei ole hyväksytyt.

## 9. Kilpailuarvostelu

Kaikissa luokissa suoritetaan kilpailuarvostelu paremmuusjärjestyksessä.

Aika lasketaan sekunneissa.

Tuomari osoittaa käsimerkein kieltäytymis- ja kosketusvirheet, joista kustakin tulee kilpailijalle 5 virhepistettä.

Koiran ohjaaminen kosketuksiin sekä esteen osoittaminen koskettamalla lasketaan kosketusvirheisiin.

Suorituksen hylkäämiseen johtaa, jos

- koira suorittaa kilpailurataa kilpailun ulkopuolella
- koira poistuu radalta kesken suorituksen
- ulkopuolinen avustaa koiraa
- koira tekee tarpeensa radalle
- koira ottaa väärän radan
- maksimiaika on täyttynyt
- koira tekee kolme kieltäytymisvirhettä.

Lähtö-, ajanylitys- ja hylkäämismerkki annetaan vihellyspillillä tms.

## 10. Tulokset ja sijoitukset

Kokonaistulos on ajan, kieltäytymisvirheiden ja kosketusvirheiden summa.

Saadakseen hyväksytyt tulokset tulee koiran suorittaa kilpailurata ko. radan maksimajan puitteissa.

Kilpailun voittaa koira, jolla on vähiten virhepisteitä. Jos virhepisteet ovat tasan, ratkaisee nopeampi aika.

Esimerkki pistelaskusta:

|                          |        |                    |
|--------------------------|--------|--------------------|
| Kilpailuradan ihanneaika | 55 sek |                    |
| suoritus-aika            | 58 "   |                    |
| aikavirhe                | 3      | (ajan ylityksestä) |
| 1 x kosketusvirhe        | 5      |                    |
| loputulos                | 8      | pistettä           |

Kilpailuradan suoritus ihanneajassa tai sen alle tuottaa aikavirheeksi 0.

11. Palkitseminen

Kilpailuissa palkitaan 1., 2. ja 3. sijoitus kussakin luokassa.

12. Tuomari

Tuomarina kilpailussa saa toimia vain Kennelliiton hyväksymä tuomari.

Tuomari suunnittelee radan.

Tuomari valvoo, että kilpailussa noudatetaan näitä kilpailusääntöjä ja ohjeita.

Tuomari valvoo tuloslaskentaa ja varmentaa kunkin kilpailukirjaan saavutetun tuloksen.

13. Valitus

Tuomarin sääntöihin perustuvasta kilpailuarvostelusta ei voi valittaa. Muu valitus on tehtävä kolmen (3) päivän sisällä kilpailun järjestävälle yhdistykselle.

Valitusmaksu on osallistumismaksun suuruinen.

14. Sääntöjen muutokset

Sääntömuutokset hyväksyy Kennelliiton hallitus.

16. Muut ohjeet

Näihin sääntöihin liittyvät Kennelliiton hallituksen vahvistamat kilpailu- ja muut ohjeet.

KOIRIEN AGILITY(esterata-)KILPAILUN SÄÄNTÖIHIN  
LIITTYVÄT MUUT OHJEET

1. Yleistä

Esteiden tulee olla tukevia ja turvallisia. Ne eivät saa olla liukkaita (esim. puomi, A-este, keinulauta ja pöytä voidaan pinnoittaa kumimatolla tai pintamaaliin voidaan sekoittaa hiekkaa).

Esteitä tulee radalla olla kussakin kilpailuluokassa vähintään 10 ja korkeintaan 18 kpl. Rataa suunniteltaessa voidaan esteitä käyttää molempiin suuntiin suoritettavina (esim. hyppyeste alussa, sama este toiseen suuntaan lopussa).

Esteiden etäisyyden toisistaan tulee olla vähintään noin 4 m/5 askelta. Tämä ei koske 90° kulmassa olevia esteitä.

Rata tulee rakentaa siten, että se vaativuustasoltaan vastaa kullekin kilpailuluokalle ilmoitettua ihanneaikaa koiran edetessä vauhdikkaasti radalla.

Maksimiaika on 1,5 x ihanneaika.

Kilpailuradan vähimmäiskoko on 35 x 25 m ja sen on oltava pohjaltaan turvallinen.

Radan tulee olla kilpailijalle aina uusi. Kilpailijat eivät saa harjoitella etukäteen rataa. Ohjaajat tutustuvat rataan ilman koiraa. Kilpailun alkaessa kilpailijoiden on siirryttävä välittömästi odottamaan vuoroaan kokoontumisalueelle. Kokoontumisalueella saavat olla vain kyseiseen kilpailuluokkaan osallistuvat koirat ohjaajineen, nimetty ratahenkilöstö sekä nimetty mahdollinen joukkuejohto.

Koiran on oltava kytkettynä radalle tullessa ja poistuttaessa radalta. Suorituksen aikana koiran tulee olla ohjaajan hallinnassa ilman kaulainta. Koiran kaulain ja talutin jätetään lähtö/maailinjan välittömään läheisyyteen tai laiteetaan taskuun.

Lähtömerkki annetaan vihellyspillillä tms.

Ohjaaja voi seistä koiran kanssa lähtöalueella tai hän voi jättää sinne koiransa ja siirtyä itse lähtömerkin saatuaan radalle.

Ajanotto aloitetaan koiran kypälien ylittäessä lähtölinjan. Ajanotto loppuu koiran ylittäessä maailinjan.

Kilpailuradalla ei saa käyttää makupaloja tai leluja houkuttimena, eikä koiraa saa ohjata kosketuksin (käsikosketus, polvikosketus). Jokainen ohjaava kosketus koiraan tai esteeseen on katsottava kosketusvirheeksi. Koiran kieltäytyessä esteellä on ko. estesuoritus uusittava.

Rata on suoritettava osoitetussa järjestyksessä (esim. numerolaput esteiden vierellä). Koiran suorittaessa esteen vä-



rään suuntaan tai väärässä järjestyksessä sen katsotaan otaneen väärän radan.

Kilpailun järjestäjä määrää koirien suoritusjärjestyksen.

Koiran ohjaajalla voi olla kilpailunumero.

Ennen kilpailun alkua tulee eläinlääkäriin, tuomarin tai tuomarin määräämän henkilön tarkastaa koirat.

Samana kilpailuvuonna voi henkilö edustaa vain yhtä yhdistystä. Tämä ei koske rotuyhdistysten välisiä kilpailuja.

Kaikkien kilpailussa käytettävien esteiden tulee olla näissä ohjeissa mainittujen kaltaiset.

## 2. Kilpailuluokat

Hyppyesteiden maksimikorkeus suurten koirien ryhmille on noin 75 cm ja pienten koirien ryhmille 30 - 50 cm.

### ALOKASLUOKKA

Radan ihanneaika on 2.0 - 2.5 m/sek.

### AVOIN LUOKKA

Radan ihanneaika on 2.5 - 2.75 m/sek.

### VOITTAJALUOKKA

Radan ihanneaika on 2.75 m/sek.

### JOUKKUEKILPAILU

Jokaisessa joukkueessa voi olla 4 koiraa sekä yksi varakoirajoista kolmen on saatava hyväksyttävä tulos. Joukkueen yhteistulos lasketaan kolmen (3) parhaan suorituksen pisteistä.

Joukkueiden kokoonpanoon ei vaikuta yksittäiskilpailuissa saadut sijoitukset tai se, missä luokassa koira kilpailee.

Samaan joukkueeseen voi kuulua sekä pieniä että suuria koiria sääntöjen 4 §:n mukaan.

## 3. Toimihenkilösuositus ja tehtävät

- tuomari
- sihteeri
- ajanottaja
- kuuluttaja
- pöytäkirjanpitäjä
- ratamestari
- ratahenkilöstö.

### Tuomari:

Suunnittelee radan, arvostelee kilpailun, valvoo sääntöjen ja ohjeiden noudattamista sekä tuloslaskentaa. Varmentaa tuloksen kilpailukirjaan ja tarkastaa tulosluettelot.

### Sihteeri:

Kirjaa tuomarin käsimerkeistä virhepisteet sekä laskee pisteet yhteen. Toimittaa tuloksen pöytäkirjanpitäjälle.

### Ajanottaja:

Käynnistää ja pysäyttää ajanoton ja ilmoittaa ajan sihteerille. Seuraa, ettei maksimiaika ylity. Ilmoittaa maksimajan ylityksestä puhaltamalla pilliin tms.

### Kuuluttaja:

Esittelee kilpailijan ja koiran sekä ilmoittaa yleisölle saadun tuloksen.

### Pöytäkirjanpitäjä:

Laatii tulosluettelot. Täyttää kilpailukirjat.

### Ratamestari:

Rakentaa radan tuomarin ohjeiden mukaan ja valvoo, että rata on kunnossa koko kilpailun ajan.

### Ratahenkilöstö:

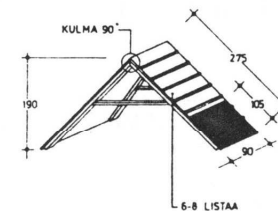
Avustaa ratamestaria.

## 4. Esteet (ohjemittoinen)

### A-este

Mitat:

|               |   |
|---------------|---|
| Sivun pituus  | 275 cm  |
| Korkeus       | 190 cm  |
| Leveys        | 90 cm   |
| Kulma         | 90 cm   |
| Kosketuspinta | 105 cm  |
| Listoja       | 6 - 8 kpl/sivu ja niiden etäisyys kosketuspinnan ylärajasta vähintään noin 15 cm. |



### Virheitä:

Hyppääminen alas ennen huippua tulkitaan kieltäytymiseksi ja suoritus on uusittava: 5 virhepistettä (kieltäytymisvirhe).

Jommankumman kosketuspinnan ylitys siihen koskettamatta: 5 virhepistettä (kosketusvirhe).

#### Puomi

##### Mitat:

Leveys

Korkeus

Pituus

Kosketuspinta

Listoja

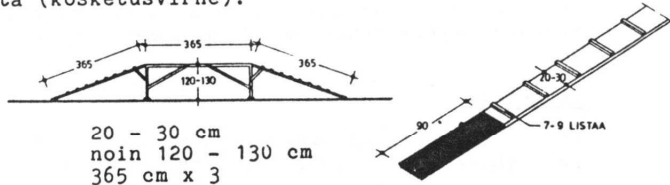
20 - 30 cm

noin 120 - 130 cm

365 cm x 3

90 cm

7 - 9 kpl/sivu ja niiden etäisyys kosketuspinnan ylärajasta vähintään noin 15 cm.



#### Virheitä:

Jos koira hyppää alas ennen laskevaa osuutta, tulkitaan se kieltäytymiseksi ja suoritus on uusittava: 5 virhepistettä (kieltäytymisvirhe).

Jommankumman kosketuspinnan ylitys siihen koskettamatta: 5 virhepistettä (kosketusvirhe).

#### Rengas

##### Mitat:

Koko

15 - 17"

Aukon halkaisija

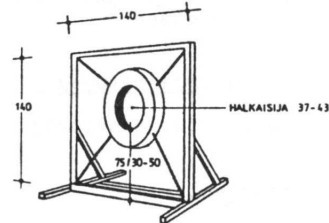
37 - 43 cm

Kehikon korkeus

140 cm

Kehikon leveys

140 cm



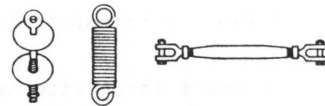
Renkaan on oltava esim. autonrengas, jonka alaosa on täytetty.

Suurilla koirilla renkaan alareunan korkeus 75 cm maasta.

Pienillä koirilla renkaan alareunan korkeus 30 - 50 cm maasta.

#### Suoritus:

Koiran on hypättävä renkaan läpi.



#### Virheitä:

Sivusta, päältä tai alta hyppäminen tulkitaan kieltäytymiseksi ja suoritus on uusittava: 5 virhepistettä (kieltäytymisvirhe).

#### Keinulauta

##### Mitat:

Leveys

20 - 30 cm

Keskikorkeus

60 cm

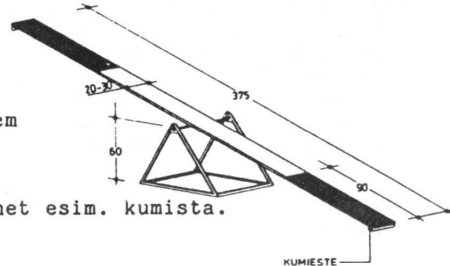
Pituus

375 cm

Kosketuspinta

90 cm

Molemmissa päissä vaimentimet esim. kumista.



#### Virheet:

Jos koira hyppää alas ennen laudan keskikohtaa, se tulkitaan kieltäytymiseksi ja suoritus on uusittava: 5 virhepistettä (kieltäytymisvirhe).

Jommankumman kosketuspinnan ylitys siihen koskematta tai poistuminen laudalta ennen kuin lauta koskettaa maata: 5 virhepistettä (kosketusvirhe).

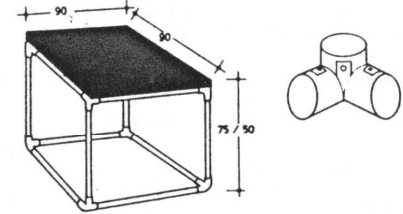
#### Pöytä

##### Mitat:

Korkeus suurille koirille 75 cm

Korkeus pienille koirille 50 cm

Koko 90 x 90 cm.



#### Suoritus:

Koiran on hypättävä pöydälle tulosuunnasta tai sivulta ja asetettava makuulle. Tuomari aloittaa ajanlaskun (5 sek.) viidestä alaspäin ja antaa sitten lähtöluvan.

#### Virheitä:

Jos koira menee pöydän alta, ohittaa pöydän takalinjan tai hyppää takaa, se tulkitaan kieltäytymiseksi: 5 virhepistettä (kieltäytymisvirhe).

Jos koira nousee kesken ajanlaskun, tuomari jää toistamaan numeroa kunnes koira on mennyt uudelleen makuuasentoon, ajanlasku jatkuu.

Tuomari antaa lähtöluvan.

#### Taukoruutu

##### Mitat:

Suurille koirille koko 120 x 120 cm

Pienille koirille koko 100 x 100 cm

#### Virheitä:

Samat kuin pöydällä.

#### Umpitunneli

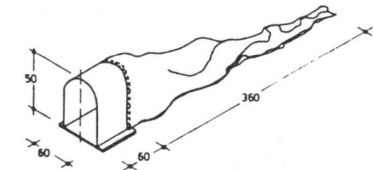
##### Mitat:

Kiinteä osuus: leveys 60 cm

pituus 60 cm

korkeus 50 cm

Koko pituus 420 cm



Materiaali ei saa olla sähköistyvää. Kankaan on oltava riittävän tukevaa mutta ei liian painavaa.

Loppuosan tulee olla putkimainen.

#### Virheitä:

Jos koira on menossa tunneliin ja palaa takaisin tai ohittaa tunnelin etulinjan, se tulkitaan kieltäytymiseksi ja suoritus on uusittava: 5 virhepistettä (kieltäytymisvirhe).

### Avotunneli

Mitat:

Halkaisija 60 cm  
Pituus vähintään 300 cm

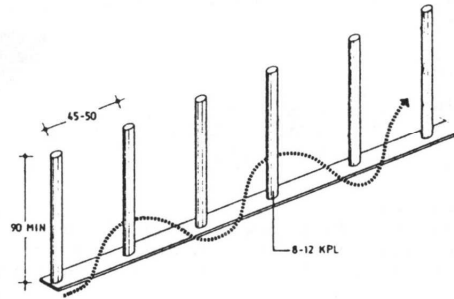
Virheitä:

Samat kuin umpitunnelissa.

### Pujottelu

Mitat:

Pinnojen korkeus 90 cm  
Pinnojen väli 45 - 50 cm  
Pinnojen määrä 8 - 12 kpl



Suoritus:

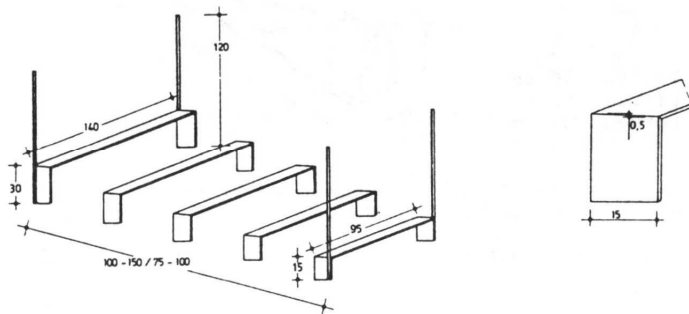
Esteen suorituksen tulee lähteä aina ensimmäisen pinnan oikealta puolelta. Pujottelu tulee suorittaa kokonaan. Jos jokin väli jää suorittamatta, tulee ohjaajan ohjata koira tähän kohtaan uudestaan ja sitten vasta hän saa jatkaa.

Jos edellä mainittua korjausta ei suoriteta, tulkitaan se vääräksi radaksi (hylkääminen).

### Pituushyppy

Mitat:

|                                |              |
|--------------------------------|--------------|
| Pituus suurilla                | 100 - 150 cm |
| Pituus pienillä                | 75 - 100 cm  |
| Viimeinen pituuseste, pituus   | 140 cm       |
| korkeus                        | 30 cm        |
| leveys                         | 15 cm        |
| Ensimmäinen pituuseste, pituus | 95 cm        |
| korkeus                        | 15 cm        |
| leveys                         | 15 cm        |



Pituushyppyssä on 4 - 5 kpl portaittain suurenevia esteitä.

Hyppyesteiden kulmat tulee merkitä selvillä 120 cm korkeilla kulmamerkeillä.

Suoritus:

Koiran on hypättävä este suoraan pienimmästä suurimpaan kulmamerkityn alueen sisäpuolelta.

Virheitä:

Jos koira hyppää vinottain esteen yli, astuu esteen päälle tai esteen osa koiran kosketuksesta kaatuu tai liikkuu: 5 virhepistettä (kosketusvirhe).

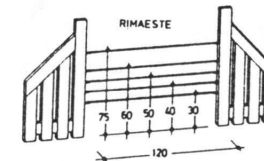
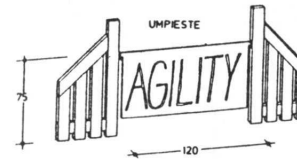
Jos koira hyppää poikittain, tulkitaan se kieltäytymiseksi ja suoritus on uusittava: 5 virhepistettä (kieltäytymisvirhe).

### Korkeusesteet

Mitat:

Esteiden korkeuksien tulee olla säädeltävissä 30, 40, 50, 60 ja 75 cm.

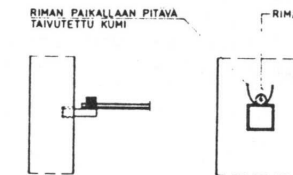
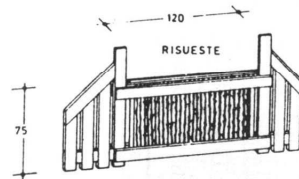
Hyppyosuuden leveyden tulee olla 120 cm.



Umpi-, rima- ja risuesteilla siivekkeiden tulee olla selvästi hyppyosuudesta erottuvat.

Hyppyesteet eivät saa olla kiinteitä. Hyppyosuuden yläosan tulee olla helposti irtoava.

Kaksoisesteen pituus ei saa olla enempää kuin sen korkeus. Jos sen pituus on 75 cm, ensimmäisen esteen ylimmän puomin on oltava 15 cm alempana.



Virheet:

Riman pudotus: 5 virhepistettä.  
Kieltäytyminen: 5 virhepistettä.

Siivekkeen yli hypääminen tulkitaan kieltäytymiseksi, suoritus uusittava: 5 virhepistettä (kieltäytymisvirhe).

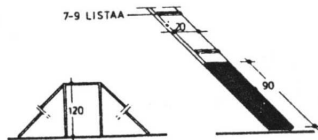
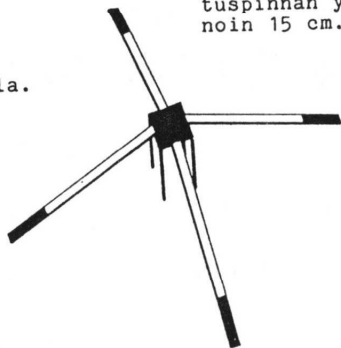
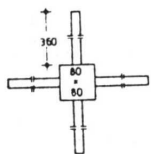
### Risteyseste

#### Mitat:

Pituus 360 cm x 4  
Leveys 20 - 30 cm  
Pöydän koko 120 cm  
Kosketusalue 90 cm  
Listat 7 - 9 kpl/sivu ja niiden etäisyys kosketuspinnan ylärajasta vähintään noin 15 cm.

#### Virheet:

Kuten puomilla.



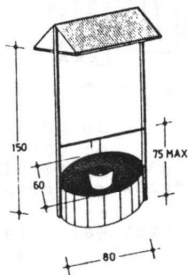
### Toivomuslähde

#### Mitat:

Katon alareuna 150 cm maasta  
Hyppyosan leveys 80 cm  
Korkeus enintään 75 cm  
Pituus 60 cm

#### Virheet:

Kuten korkeusesteissä.



### Vesieste

#### Mitat:

Leveys 90 cm  
Hyppyesteellä enimmäiskorkeus 50 cm

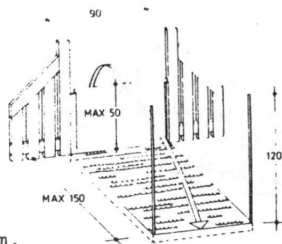
Ennen vettä voi olla tavallinen este tai risueste.

Kokonaispituus ei saa olla yli 150 cm.

Jokaisessa kulmassa tulee olla 120 cm korkeat kulmamerkit.

#### Virheet:

Kuten korkeusesteillä. Veteen koskettaminen: 5 virhepistettä (kosketusvirhe).



## Katsaus aggressiiviseen käyttäytymiseen

Esityksen tarkoituksena on luoda yleiskatsaus aggressiiviseen käyttäytymiseen koiralla. Esitys ei pyri olemaan tyhjentävä eikä laaja teoreettinen tarkastelu vaan yleiskatsaus.

Koirarotuja on monenlaisia, koiraharrastajien kenttä on vielä laajempi. Koiran aiheuttamista ongelmista keskusteltaessa ainakin lehdistössä on todettava kaksi aihetta, jotka esiintymisellään ylivoimaisesti peittävät alleen muut jopa positiiviset seikat. Nämä asiat ovat koirankakka ja koirien todellinen tai luuloteltu pelottava esiintyminen. Molemmat ongelmat ovat sellaisia, joihin koiranomistajan on mahdollista vaikuttaa ja mielestäni jopa lähes poistaa, joskin on myönnettävä, että edellisen poistaminen on yleensä helpompaa kuin jälkimmäinen.

Aggressiivista käyttäytymistä eläimillä on tutkittu erittäin runsaasti. Tutkimuksia on tehty puhtaasti eläimiä ja niiden käyttäytymistä seuraamalla ja luonnollisesti erilaisia käyttäytymistilanteita. Toisaalta on tutkittu aggressiivisen käyttäytymisen fysiologiaa, elimellisten ja kemiallisten tekijöiden vaikutusta. Tutkimuksista voidaan sanoa, että kaikkien käyttäytymiseen liittyy elimellinen perusta, jossa erilaiset kemialliset tapahtumat määräävät havaittavien ilmiöiden esiintymistä. Kuitenkin on todettava, että oppimisella ja ulkoisilla tekijöillä voidaan kuitenkin ratkaisevasti vaikuttaa käyttäytymiseen ja erityisesti aggressiivisuuden ilmenemiseen koiralla, joilta se kuitenkin pohjimmitaan on perinyt käyttäytymismallinsa.

Eläimillä yleensä aggressiivisuus on hyödyllinen ominaisuus. Se on oleellinen eläinten hyvinvoinnille: se suojelee yksilöä, perhettä ja sosiaalista ryhmää. Toisaalta se saattaa aiheuttaa harmillista seuraamuksia, erityisesti kotieläimillä, jotka elävät sosiaalisessa ympäristössä, joka ei osaa kohdata näiden aggressiivisuutta luonnonmukaisella tavalla.

Aggressiivisuutta voidaan määritellä ja luokitella monella tavalla. Aggressiivisella käyttäyty-



mistavalla on ominaista uhkaileva ja vihamielinen esiintyminen ja hyökkäävyys. Toisaalta on erotettava 'luonnollinen aggressiivisuus', joka kohdistuu saman lajin ja ryhmän jäseniin ja toisaalta muihin lajeihin ja kohteisiin aggressiivisuus.

Neurologinen tutkimus on voinut osoittaa, että aggressiivisuutta ei voida pitää yhtenä erityisenä käyttäytymistyyppinä vaan se tulee jakaa useisiin riippumattomiin alueisiin. Tällaisia osa-alueita ovat mm. puolustus, hyökkäys, saalistaminen, urosten seksuaalinen käyttäytyminen jne. Puuttumatta tarkemmin aggressiivisuuden neurofysiologiaan on todettava, että kukin malli liittyy omaan rakenteeseensa aivoissa. Kokeellisissa töissä toisaalta ärsyttämällä aivojen eri osia, tuhoamalla tiettyjä hermorotoja tai hermokeskuksia sekä käyttämällä erilaisia kemikaaleja on voitu vaikuttaa havaittavinaan käyttäytymistapahtumaan. Näiden yksityiskohtaisempi tarkastelu edellyttäisi kuitenkin sellaista pätevyyttä ja perehtyneisyyttä, jota kirjoittajalla valitettavasti ei ole.

Lajikumaneihin kohdistuva aggressiivisuus eläimillä ei ole yleensä haitallista. Ryhmän sisällä arvojärjestys muodostetaan osoittamalla aggressiivisuutta ryhmän jäsenille. Ryhmässä yksilöt osoittavat aggressiivisuutta toisille arvojärjestyksen mukaisesti ja asemaltaan alempi ei osoita aggressiivisuutta asemaltaan ylempänä olevalle. Mikäli näin tapahtuisi ja aggressiivisuuden osoitus ylemmälle ei johtaisi lannistamiseen, muuttuu arvojärjestys. Arvojärjestys saattaa eläinryhmissä muuttua kyllä muutoinkin. Tässä yhteisössä kannattaa muistuttaa koiranomistajia tosiasiaista, että koira elää kotonan sosiaalisessa ryhmässä ja aggressiivisuuden liiallinen esiintyminen



oman perheen jäseniä kohtaan osoittaa, että koiralle ei ole pystytty koiran periaatteiden mukaan osoittamaan sille kuuluvaa paikkaa kotiympäristön muodostamassa sosiaalisessa ryhmässä.

Aggressiivisuuttaan koira osoittaa monella tavalla. Karkeasti voidaan sanoa, että aggressiivinen käyttäytyminen alkaa uhkaamisella ja edelleen selvemmillä vihamielisyyden osoituksilla ja päättyy lopulta hyökkäykseen, mikäli tilanne ei ole sitä ennen lauennut. On muistettava, että aggressiivinen esiintyminen eläinten keskuudessa yleensäkin ei läheskään aina johda hyökkäykseen saakka, vaan esim. laumassa 'viisas' alistuu jo aikaisemmin. Toisaalta on muistettava, että alistuminen on sellainen signaali, joka keskeyttää toisen yksilön aggressiivisen käyttäytymisen. Normaalisissa aggressiivisuudessa ei eläimillä esiinny 'tappamisen tarvetta'. Aggressiivisuuden osoittaminen päättyy, kun tarkoituksena on saavutettu tai toisaalta kun se on päätynyt tappioon. Osoittaessaan aggressiivisuutta eläin ilmaisee sitä monilla eri tavoilla. Vihamielisyyden signaaleita voidaan antaa näkö-, kuulo- ja hajuhavaintoina yms. Monet merkit ovat selvästi tulkittavissa ja havaittavissa. Kuitenkin eläin voi osoittaa aggressiivisia signaaleja, joiden havaitseminen edellyttää kokemuksen havainnoitsijaa. Tämän vuoksi saattaa kotikoirankin kanssa tulla esiin tilanteita, jolloin ihminen tietämättään käyttäytyy siten, että aggressiivinen tilanne pääsee jatkumaan ilman, että siihen puututaan riittävän ajoissa. Koiranomistajien ja erityisesti koirankasvattajien, jotka joutuvat neuvomaan muita, tulisi tutkia omien koiriensä käyttäytymistä ja mahdollisuuksien mukaan tutustua asiaan liittyvään kirjallisuuteen, jotta aggressiivisuuden osoitukset voitaisiin paremmin tunnistaa ja ehkäistä.

Lajikumppaneiden kesken kilpailu ja aggressiot voivat syntyä erilaisissa tilanteissa: kilpailu ruoasta, alueesta, arvoasemasta, seksuaalipartnerista jne. Samankaltaisia kilpailutilanteita saattaa saattaa syntyä myös koiran ja omistajan välisissä suhteissa. Mikäli arvoaltasuhteet ovat kunnossa, laukeavat tilanteet itsestään.

Aggressiivisen käyttäytymisen esille tuloon vaaditaan ärsyke ja ärsykkeen on oltava tietynlainen voimakkuudeltaan laukaisutakseen toiminnan esiin. Toisaalta on olemassa aggressioestojärjestelmiä, jotka estävät toiminnan esiintymisen. Yleensä aggressiivinen käyttäytyminen esiintyy järjestelmällisenä ja kontrolloituna siirtyen kuin ohjelmoitu kon vaiheesta seuraavaan, mikäli ohjelmaa ei muuteta l. toimintaan puututa. Toisaalta saattaa esiintyä kontrolloimatonta aggressiivisuutta. Voimakas kipuärsyke saattaa olla sellainen ärsyke, joka laukaisee aggression, joka on vastassa. Myös frusturoiva tilanne voi laukaista aggressiivisen käyttäytymisen. Kivuliaat tilanteet saattavat vaikuttaa aggressiivisuuden esiintymiseen myöhemminkin. Erityisesti on joissakin tutkimuksissa esitetty, että runsaat kivuliaat kokemukset lapsuusvaiheessa saattavat vaikuttaa aggressiivisuuden esiintymiseen aikuisiällä. Edelleen on muistettava, että aggressiivisuutta voidaan opetuksella sekä lisätä että vähentää. Erityisesti kotieläimillä ja vielä erityisemmin juuri koirilla tulisi muistaa tämä tosiasia. Koiran aggressiivisuutta ei tulisi ns. harrastukoirilla koskaan opetuksella lisätä, vaikka se joissakin työtehtävissä käytettävillä koirilla saattaakin olla tarkoituksenmukaista. Aggressiivisuuden lisääminen opettamalle koiralle edellyttää kuitenkin kouluttajata erittäin suurta perehtyneisyyttä ja vastuuntuntoa.

Aggressiivinen käyttäytyminen on olemassa koirilla syntymästä lähtien. Se kulkee perintönä kaikilla eläimillä. On kuitenkin voitu todeta eri aggressiivisuusmuotojen ilmenemissä eroavaisuuksia. Jo pienillä pennuilla esiintyy joitakin aggressiivisen käyttäytymisen tapoja. Varsinaisesti muodoista on todettu, että omistamiseen ja pelkoon liittyvä aggressiivisuus saattaa tulla esille jo muutaman kuukauden ikäisillä koirilla ja, mikäli sitä yleensä ilmenee, se on tullut esiin parin vuoden ikään mennessä. Arvoasemaan ja suojautumiseen liittyvä aggressiivisuus kehittyä myöhemmin ja tavallisimmin toisen ja kolmannen elinvuoden aikana.

Yleensä on mielellään haluttu sanoa, että koirien käyttäytymisongelmat johtuvat pääasi-

assa koiran ja omistajan välisen psykologisen suhteen puutteellisuuksia. Roger Mugford Englannista on kuitenkin tutkimuksiinsa perustuen esittänyt, että olosuhteet ennen omistukseen siirtymistä usein määräävät ongelmien kehittymisen myöhäisemmällä iällä. Hänen mukaansa tärkein muuttaja on rodun ja kasvattajan valinta. Koiran käyttäytymisen kriittiset tekijät ovat määrättyneet ja niihin voidaan vaikuttaa valinnalla jalostuksellisesti. Kuitenkin olemassa olevien koirien käyttäytymisongelmiin voidaan tehokkaasti vaikuttaa erilaisilla terapeuttisilla keinoilla. Koiran käyttäytymishäiriöistä, joiden vuoksi omistaja estii apua, on 69 % aggressiivisuuteen liittyviä. Aggressiivisuuden kohde on 27 % oma perhe ja omistaja, vieraat 22 %, toiset koirat 23 % ja muut kohteet 3 %. Mugfordin mukaan 70 % tapauksista voidaan hoitaa tyydyttävällä tavalla. Koiran aggressiivisuuteen suhtauduttaessa on otettava huomioon monia tekijöitä

sopivan ratkaisun löytämiseksi. Huomioon on otettava mm. koiran koko, ikä, omistajan kunto, uhrin, tapausten luku ja esiintyminen sekä viimeksi vielä jopa lainopilliset näkökohdat.

Lopuksi haluan lainata suoraan Eberhard Trummlerin kirjasta 'Koiratieto' yhden kappaaleen: "Kovat palveluskoirat. Kovaksi sanotaan koiraa, jonka hermojärjestelmän 'estokeskukset' ovat kehittyneet niin heikosti, etteivät ne pysty hillitsemään synnynnäisiä aggressioimpulsseja. Tuollainen koira kiihtyy vähäisimmästäkin ympäristöärsykkeestä niin paljon, että sen aggressiot purkautuvat. Senkaltaista hermostonheikkoutta on pidettävä väärinsuhtautuneen jalostuksen aiheuttamana degeneraatioilmentymänä. Kovat koirat käyvät helposti omankin perheen kimppeen."

Suomen Kennelliiton jalostuspäivät  
12.—13.2.1983  
Erkki Läike

## Kansainväliset ja kaikkien rotujen näyttelyt Suomessa 1990

6.—7.1. KV/INT  
13.—14.1.  
27.—28.1.  
24.—25.3 KV/INT  
14.—16.4. KV/INT  
21.—22.4.  
5.—6.5.  
12.—13.5. KV/INT  
19.—20.5.  
19.—20.5.  
26.5.  
27.5.  
2.6.  
3.6. KV/INT  
9.—10.6.  
9.—10.6.  
16.6.  
17.6.  
23.—24.6.  
30.6.  
1.7.  
1.7.

Kajaani  
Hamina  
Turku  
Helsinki  
Lappeenranta  
Oulu  
Lahti  
Joensuu  
Nurmijärvi  
Loimaa  
Jyväskylä  
Helsinki  
Pori  
Karkkila  
Helsinki  
Tampere  
Vaasa  
Seinäjoki  
Rovaniemi  
Forssa  
Hanko  
Mikkeli

14.—15.7.  
14.—15.7. KV/INT  
21.7.  
22.7.  
22.7.  
28.7.  
29.7.  
5.8.  
11.8.  
11.—12.8.  
18.8.  
19.8.  
25.8.  
1.9.  
2.9.  
8.—9.9. KV/INT  
8.—9.9.  
15.9.  
29.—30.9.  
7.—8.12. KV/INT  
3.—4.2., 13.—14.10 ja 15.—16.12. on koulutuspäivät, jolloin ei saa järjestää mitään näyttelyä.

Ähtäri  
Kokkola  
Iisalmi  
Imatra  
Tornio  
Jämsä  
Ranua  
Turku  
Mäntyharju  
Oulu  
Kouvola  
Heinola  
Kuopio  
Valkeakoski  
Helsinki  
Hämeenlinna  
Porvoo  
Maarianhamina  
Joensuu  
Helsinki

## TAIPUMUSKOKKEET/JAKTANLAGSPROV

Varmistakaa, että koirilla on voimassaolevat rokotukset, myös rabiesrokotus.  
HUOM! Vain maksetut ilmoittautumiset huomioidaan.

Kontrollera, att vaccinasionsintygen är giltiga, också rabiesintygen.  
OBS! Endast betalda anmälningar beaktas.

| Pvm.<br>Datum | raj.<br>begr. | Järjestäjä/Arrangör<br>Tuomari/Domare<br>Koepaikka/Provplats   | Ilmoittautumiset/<br>Anmälningar   | Ilm.aika päättyy/<br>Anmälningens<br>tiden utgår | Maksut pankki-/postisiirtotilille<br>Avgifter på bank-/postgiro |
|---------------|---------------|--|--|--|---|
| 5. 5.         | kyllä<br>ja   | <b>Uudenmaan<br/>Noutajakoiraoyhdistys r.y.</b><br>A. Standertskjöld & E. Salo<br>Kirkkonummi, Järso   | Arto Wickström<br>Rapakivenkuja 3 E 32<br>00710 Helsinki 71<br>puh. 90-3741651   | 20. 4. 90  | KOP 147030-50149<br>80:-  |
| 6. 5.         | kyllä<br>ja   | <b>Päijät-Hämeen Nuuskut r.y.</b><br>T. Väisänen<br>Heinolan maalaisk, Paistjärvi                      | Päivi Kontola<br>16730 Kutajärvi<br>puh. 918-881593                              | 20. 4. 90  | LSOP 561007-479984<br>80:-                                      |
| 12. 5.        | kyllä<br>ja   | <b>Satakunnan Nuuskut r.y.</b><br>T. Nyman<br>Viljakkala   | Pirjo Virtanen<br>Hämeentaival<br>39310 Viljakkala, 931-712389                   | 27. 4. 90  | PSP TA 5866 99-3<br>80:-  |
| 13. 5.        | kyllä<br>ja   | <b>Auran Nuuskut r.y.</b><br>V. Honka & R. Huhtiniemi<br>Västansfjärd, Ridvik                          | Teuvo Mäkelä<br>Eskonpolku 2 B 52<br>20320 Turku, puh. 921-487960                | 28. 4. 90  | PSP TU 6860 64-2<br>80:-  |
| 26. 5.        | kyllä<br>ja   | <b>Lakeuden Noutajakoiraoyhdistys<br/>r.y.</b><br>M. Heikkilä<br>Lapua, Ojutkangas                     | Mikko Turja<br>Poutintie<br>62100 Lapua 964-331744                               | 11. 5. 90  | EPS Lapua 492130-517617<br>80:-                                 |
| 26. 5.        | kyllä<br>ja   | <b>Pirkan Nuuskut r.y.</b><br>P. Äman/V.-E. Haataja<br>Teisko, Piirtijärvi                             | Marja-Liisa Hipeli<br>Pellavatehtaankatu 7 B<br>33100 Tampere 931-112821         | 14. 5. 90  | SYP-Lempäälä 224221-6295<br>80:-                                |
| 27. 5.        | kyllä<br>ja   | <b>Kanta-Hämeen Nuuskut r.y.</b><br>T. Nyman<br>Hämeenlinna, Miemala                                   | Tuula Rajala<br>Kuurila 14500 Iittala, puh. 917-<br>725605                       | 18. 5. 90  | KOP-HML 103250-432 7 64<br>80:-                                 |
| 27. 5.        | kyllä<br>ja   | <b>Savon Nuuskut r.y.</b><br>R. Huhtiniemi & V. Norppo<br>Iisalmi, Taipale                             | Tauno Kinnunen<br>Lahtelankatu 10<br>74120 Iisalmi, puh. 977-25026               | 11. 5. 90  | KU 524692-4<br>80:-   |
| 2. 6.         | kyllä<br>ja   | <b>Oulun Seudun<br/>Noutajakoiraoyhdistys r.y.</b><br>P. Äman<br>Oulu, Valkeisjärvi                    | Ritva Lehmus<br>Sompantie 6 A 1<br>90230 Oulu<br>tied. Tapio Sihvonen 981-482914 | 18. 5. 90  | PSP OU 3778 740<br>80:-   |
| 9. 6.         | kyllä<br>ja   | <b>Keski-Suomen Nuuskut r.y.</b><br>V.-E. Haataja/V. Honka<br>Jyväskylän maalaiskunta,<br>Oravaaari    | Raija Pöntinen<br>Topiaksentie 14 A<br>40500 Jyväskylä<br>puh. 941-245828        | 26. 5. 90  | PSP Jyväskylä<br>TA 220 678-9<br>80:-                           |
| 9.—10. 6.     | kyllä<br>ja   | <b>Kaakon Noutajakoiraoyhdistys<br/>r.y.</b><br>R. Huhtiniemi/T. Väisänen<br>Taipalsaari               | Timo Pellinen<br>Simeoninkatu 32<br>55100 Imatra<br>(tied.) puh. 954-65010       | 28. 5. 90  | PSP KO 189870-3<br>80:-   |
| 16. 6.        | kyllä<br>ja   | <b>Mäntän Seudun Nuuskut r.y.</b><br>R. Matikainen<br>Kaukajärvi, Längelmäki                           | Anna-Liisa Kauppinen<br>Tapiolantie 8<br>35820 Mänttä puh. 934-47982             | 1. 6. 90   | Mäntän Osuuspankki<br>552107-47496<br>80:-                      |
| 30. 6.        | kyllä<br>ja   | <b>Mikkelin Seudun Nuuskut r.y.</b><br>E. Salo/R. Huhtiniemi<br>Hirvensalmi, Kilinkylä                 | Merja Tolari<br>Honkatie 13 B 17<br>50600 Mikkelä puh. 955-178860                | 16. 6. 90  | PSP KU 2218 07-8<br>80:-  |
| 22. 7.        | kyllä<br>ja   | <b>Pohjois-Karjalan<br/>Noutajakoiraoyhdistys r.y.</b><br>E. Salo<br>Kontiolahti, Tukholmanlammet      | Martti Hirvonen<br>Karjamäentie 2 A<br>90230 Joensuu<br>puh. 973-31504           | 8. 7. 90   | P-K Sp Joensuu<br>465277-4104052<br>80:-                        |
| 28. 7.        | kyllä<br>ja   | <b>Keski-Suomen Nuuskut r.y.</b><br>R. Huhtiniemi/M. Heikkilä<br>Jyväskylän maalaiskunta,<br>Oravaaari | Raija Pöntinen<br>Topiaksentie 14 A<br>40500 Jyväskylä<br>puh. 941-245828        | 14. 7. 90  | PSP Jyväskylä<br>TA 220 678-9<br>80:-                           |

|            |             |   |   |           |  |
|------------|-------------|---|---|-----------|--|
| 29. 7.     | kyllä<br>ja | <b>Merenkurkun Noutajat r.y./<br/>Kvarkens Retrievers r.f.</b><br>M. Heikkilä<br>Mustasaari, Korsholm                 | Peter Sellberg<br>Varpusenkuja 11<br>65230 Vaasa<br>puh. 961-212333                   | 13. 7. 90 | PSP TA 448 356-8<br>80:-                     |
| 4. 8.      | kyllä<br>ja | <b>Oulun Seudun<br/>Noutajakoiraoyhdistys r.y.</b><br>V.-E. Haataja<br>Oulu, Valkeisjärvi                             | Ritva Lehmus<br>Sompantie 6 A 1<br>90230 Oulu<br>tied. Tapio Sihvonen puh. 981-482914 | 20. 7. 90 | PSP OU 3778 740<br>80:-                      |
| 11. 8.     | ei<br>nej   | <b>Lapin Nuuskut r.y.</b><br>A. Nurmi/R. Matikainen<br>Tervola, Kätkäjärvi  | Jorma Kauppinen<br>Mäkkikatu 10<br>94600 Kemi, puh. 9698-16520                        | 30. 7. 90 | PSP RO 639115-3<br>80:-                      |
| 11. 8.     | kyllä<br>ja | <b>Mäntän Seudun Nuuskut r.y.</b><br>V. Honka<br>Kaukajärvi, Längelmäki   | Anna-Liisa Kauppinen<br>Tapiolantie 8<br>35820 Mänttä puh. 934-47982                  | 27. 7. 90 | Mäntän Osuuspankki<br>552107-47496<br>80:-   |
| 12. 8.     | kyllä<br>ja | <b>Savon Nuuskut r.y.</b><br>E. Salo/T. Väisänen<br>Siilinjärvi, Heinämäki  | Reijo Taskinen<br>Kuvemäki<br>70870 Hiltunlahti puh. 971-323560                       | 27. 7. 90 | KU 524692-4<br>80:-                          |
| 18. 8.     | kyllä<br>ja | <b>Pietarsaaren Seudun<br/>Kennelseura ry:n noutajajaosto</b><br>K. Kosonen/L. Molander<br>Uusikaarlepyy Hysala träsk | Lotten Sande'n<br>Nabbgränd 6<br>68600 Jakobstad<br>puh. 967-18053                    | 4. 8. 90  | Sparbanken Deposita<br>495110-575927<br>80:- |
| 25. 8.     | kyllä<br>ja | <b>Auran Nuuskut r.y.</b><br>M. Kumpu/E. Elg<br>Vehmaa  | Teuvo Mäkelä<br>Eskonpolku 2 B 52<br>20320 Turku puh. 921-487960                      | 12. 8. 90 | PSP TU 6860 64-2<br>80:-                     |
| 26. 8.     | kyllä<br>ja | <b>Kanta-Hämeen Nuuskut r.y.</b><br>V. Honka<br>Hämeenlinnan ymp.   | Tuula Rajala<br>Kuurila<br>14500 Iittala puh. 917-725605                              | 12. 8. 90 | KOP-HML 103250-432 7 64<br>80:-              |
| 2. 9.      | kyllä<br>ja | <b>Pirkan Nuuskut r.y.</b><br>T. Väisänen/V. Honka<br>Teisko, Piirtijärvi   | Marja-Liisa Hipeli<br>Pellavatehtaankatu 7 B<br>33100 Tampere puh. 931-112821         | 17. 8. 90 | SYP-Lempäälä 224221-6295<br>80:-             |
| 8. 9.      | kyllä<br>ja | <b>Uudenmaan<br/>Noutajakoiraoyhdistys r.y.</b><br>E. Elg<br>Porvoon maalaiskunta                                     | Arto Wickström<br>Rapakvenkuja 3 E 32<br>00710 Helsinki 71<br>puh. 90-3741651         | 24. 8. 90 | KOP 147030-50149<br>80:-                     |
| 22.—23. 9. | kyllä<br>ja | <b>Kaakon Noutajakoiraoyhdistys<br/>r.y.</b><br>E. Salo/V.-E. Haataja<br>Savitaipale                                  | Hannele Pekkanen<br>Palolankuja 9 m<br>45740 Kuusankoski<br>(tied.) puh. 951-46922    | 10. 9. 90 | PSP KO 189870-3<br>80:-                      |
| 7. 10.     | kyllä<br>ja | <b>Satakunnan Nuuskut r.y.</b><br>V. Honka<br>Pomarkku  | Jyrki Halme<br>Ylikyläntie 59<br>28220 Pori 939-392 429                               | 21. 9. 90 | PSP TA 5866993<br>80:-                       |

