

CHESSIE

2-3/92



Chesapeakekerho- Chesapeakeklubben r.y

CHESAPEAKEKERHO - CHESAPEAKEKLUBBEN RY

Toimihenkilöt 1992

HALLITUS

Puheenjohtaja

Gun Holmström

Sudenkaari 45 as. 26, 02580 Siuntio as. puh. 90 - 262 580

Varapuheenjohtaja

Anita Soinjoki

Suonotkontie 4 A 9, 00630 Helsinki, puh. 90 - 746 225

Sihteeri

Sanna-Kaisa Järvinen

Sorsantaival 1, 33100 Tampere, puh. 931 - 555 428

Muut jäsenet

Reija Kaheinen

Rajapolku 6 B 6, 01230 Vantaa, puh. 90 - 876 3490

Irma Koponen

Kaskenkaatajantie 16 A 15, 02100 Espoo, puh. 90 - 466 098

Rahastonhoitaja

Solveig Bergholm

Suonotkontie 4 B 20, 00630 Helsinki, puh. 90 - 746 534

POSTISIIRTOTILI N:0 424 547

CHESSIE-LEHTI

Päätoimittaja Gun Holmström

ILMOITUSHINNAT

1/1 sivu mk 50,-

1/2 sivu mk 30,-

1/4 sivu mk 20,-

Kansikuva: Rosbäck

Gun Holmström

Kiitosten aikaa



Jälleen on Chessietreffit takanapäin ja uusi toimintavuosi on alkanut. Vuosikokous toi joitakin muutoksia mukanaan joista näkyvin on ehkä puheenjohtajanvaihdos. Haluankin tässä yhteydessä kiittää Anita Soinjokea hänen panoksestaan yhdistyksemme hyväksi. Anita jatkaa kuitenkin vielä hallituksen jäsenenä ja varapuheenjohtajana joten eivät työt tähän loppu. Koska hallituksemme on lukumäärältään pieni sen jäsenet joutuvat usein koville ja toivon että heiltä kaikilta edelleen riittää intoa aktiiviseen työskentelyyn. Kiitokset haluaisin myös näin lehden välityksellä lähettää Marja-Liisa Koivuselle pitkästä työstä hallituksessa, kun hän nyt jätti paikkansa. Marja-Liisa on ollut mukana yhdistyksen perustamisesta alkaen. Onneksi Marja-Liisa on luvannut olla mukana toiminnassa edelleen, joten kääntykää hänen puoleensa kun haluatte tilata jotakin yhdistyksen myyntiartikkeleista.

Haluan myös tässä yhteydessä toivottaa Sanna-Kaisa Järvistä tervetuloa hallituksen uudeksi jäseneksi. Sanna on lupautunut hoitamaan myös sihteerin tehtävät ja hän tulee vastaamaan ensi vuoden Chessietreffien (21-25.7.93) järjestelyistä.

Chessietreffit onnistuivat hyvin pienistä alkuvaikeuksista huolimatta. Leif Brøndum Holm loukkasi jalkansa, eikä näin ollen päässyt tulemaan Suomeen. Kaksi päivää ennen treffejä tavoitimme Marianne Johanssonin, joka iloksemme oli vapaa ja halukas tulemaan Suomeen. Kaikki jotka ottivat osaa leiriä edeltviin harjoituksiin

ovat olleet niihin tyytyväisiä. Hallitus onkin päättänyt järjestää vastaavanlaisia harjoituksia ensi vuonna treffien yhteydessä.

Tämän vuoden harjoituksiin osallistuneille järjestetään jatkokoulutusta tämän syksyn aikana.

Viimeisin mutta ei vähäisin kiitos kuuluu Sirkka Simolalle hänen suuresta työpanoksestaan treffien emännän tehtävissä. Ilman häntä ei leirimme olisi mitään. "Sirkkis" on luvannut valmistaa ruoat jouluilallisiin tänä vuonna, joten osanotto lienee taattu!

Haluan toivottaa teille hyvää syksyn jatkoa - muistattehan, että Chessie on erinomainen jäljestäjä mukaan hirvijah-teihin.

Tapaamme joulujuhlissa!



Tiedotuksia • Tiedotuksia • Tiedotuksia • Tiedotuksia

Yhdistyksen uusi sihteeri Sanna-Kaisa Järvinen

on tavattavissa arkisin klo. 19.00-21.30,
puh. 931-555428.

Järjestämme epäviralliset taipumuskokeet

17.10.92 alkaen klo. 10.00 Degerön kartanon mailla (Helsinki). Osallistua voi ensisijaisesti ne koirat, jotka osallistuivat kesän chessietreffien yhteydessä pidettyihin harjoituspäiviin. Tilaisuuteen otetaan 6 (kuusi) koira ilmoittautumisjärjestyksessä. Osanottomaksu mk 60,00. Tuomarina toimii Andreas Standertskjöld, joka myös antaa hyviä neuvoja ennen ja jälkaen koetta. Muutkin koirat voidaan ilmoittaa jonotuslistalle.

Tiedustelut ja sitovat ilmoittautumiset Gun Holmströmille p. 90-262580 10.10.92 mennessä.

Myytävänä

Yhdistyksellä on myytävänä mm. chessiesiluettitarroja, kirjepaperia ja fasaaniaiheisia huiveja. Tiedustele niitä (esim. joululahjoiksi) Marja-Liisa Koivuselta p. 90-317 171 iltaisin.

Jouluilmoitukset

Chessielehteen on oltava toimituksella (Gun Holmström Sudenkaari 45 as. 26, 02580 Siuintio as.) viimeistään 1.11.92. Käsikirjoitukset mieluiten koneella kirjoitettu jakuva mustavalkoinen, mutta ellette omista kirj. konetta, pyrimme tulkitsemaan hieroglyffejanne ja käyttämään myös värikuvianne. Pääasia on, että olette kaikki mukana jälleen tekemässä joululehdestä juhlanan.

Yhdistyksen joulujuhlat

pidetään 5.12.92 klo.16.00 Suomen Kennelliiton kokoustilassa os. Kamreerintie 8, Espoo, 6. krs.

Carita Hallgren esitelmöi aiheenaan "Miten matkustaa koiran kanssa ristiin rastiin Euroopassa koiranäyttelystä toiseen".

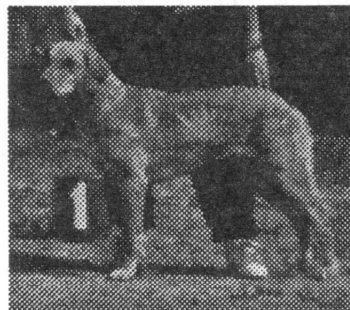
Menu: Alkudrinkki (glögi l tai glögi A maun mukaan)
Jouluillallinen à la Sirkkis
Kahvia/teetä ja joulutorttuja

Illalliskortin hinta mk 40,00.

Sitovat ilmoittautumiset Sanna-Kaisa Järviselle os. Sorsantaival 1, 33100 Tampere, puh. 931-555428 (arkisin klo. 19-21.30)

Chessietreffit 1992

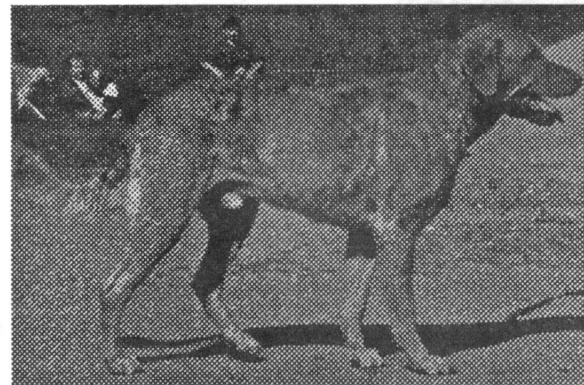
Kuvat Eeva Kotilainen



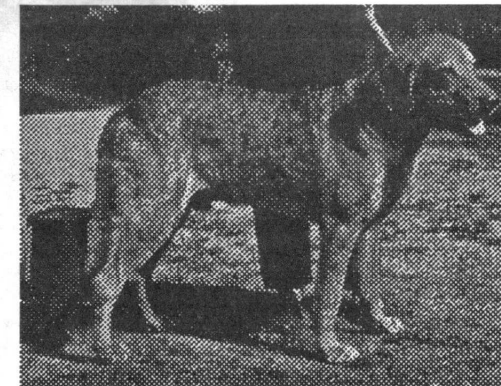
Rotunsa paras: avoimen luokan narttu
LOTTA SVÄRD AV KOMSALÖ
om. Leena Soivio



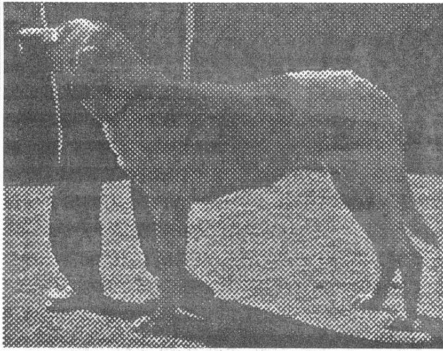
VSP ja avoimen luokan paras uros
BLUSTRYWOOD'S RO-LYN STONE
om. Sanna-Kaisa Järvinen



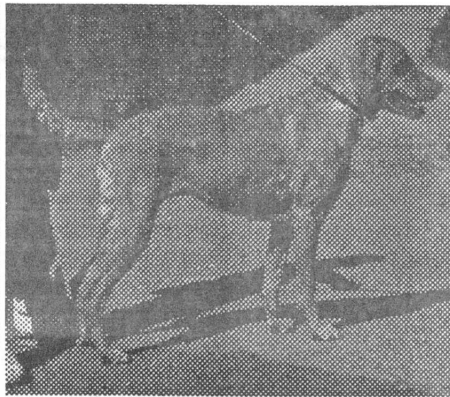
Valioluokan paras uros
**DOUBLE COAT'S OLD
BLASTER**
om. Tom Eklund



Paras veteraani uros
AV KOMSALÖ GUARD GOOSE
om. Sara von Flittner



Paras superveteraani narttu
AV KOMSALÖ EARLY MORNING
om. Irma Koponen



Paras valionarttu
HIGH NOON SIERRA SADIE
om. Eeva Aurelius & Matti Heino



Paras veteraani narttu
AV KOMSALÖ SILLY GOOSE
om. Eeva Aurelius

Näyttelyn tuomarina toimi
Marianne Johansson
Ruotsista.



Ruohonsyönti

Koirien ruohonsyönti on kysymys, joka on ihmetyttänyt ihmisiä kaikkina aikoina. Eräs esimerkki on vanha sanontatapa 'tulee sade kun koira syö ruohoa'. Vielä nykyäänkään ei ole onnistuttu päättelemään varmaa yleispätevää syytä.

Monet koirat 'laiduntavat' nuorta kevätruohoa eivätkä voi lainkaan huonosti. Koira ehkä pitää ruohoa hyvänmakuisena - juolavehnää arvostetaan erityisesti - tai setuntee tarvitsevansa lisää kuitua. Tässä voi ilmetä myös mineraalien, hivenaineitten ja vitamiinien puute. Se on kuitenkin epävarmaa, sillä näiden aineiden lisäys ei saa koira lopettamaan ruohonsyöntiä. Koira voi syödä runsaasti ruohoa, kun ulkona on lämmin ja koiralla ei ole vettä saatavana. Koira joka joutuu pulmatilanteeseen, voi syödä ruohoa (tai jopa multaa tai pureskella oksia) 'päästäkseen yli' siitä. Koira mielellään 'auttaa' syömällä ruohoa ja voikukkia, kun ollaan työssä kasvimaalla. Koirat voivat myös oppia toisiltaan kaikenlaisista, ruohonsyönnistä koprofagiaan (ulosteensyönti). El. lääkäri Birgitta Wikström sanoo: 'En voi vahvistaa olettamusta, jonka mukaan seleeni estäisi ruohonsyöntiä. Minulla on itselläni vanhahko koira, joka saa seleeniä säännöllisesti ja kuitenkin se syö ruohoa.'

Jos koira on todella huonovointinen ja sitä oksennuttaa, se syö mielellään kuivaa tai karkeaa ruohoa suuria määriä, kunnes se saa mahalaukkunsa tyhjennetyksi. Myös koirat, joilla on tulehdus suun limakalvossa tai nielussa, syövät joskus paljon ruohoa ja joko oksentavat tai eivät. Jos koiralla on suu-, nielu-, hammas- tai mahavaivoja, on ruohonsyönti otettava vakavasti ja saatava koira tutkimuksiin ja hoitoon eläinlääkärille.

Koirat tarvitsevat tietenkin hivenaine-seleeniä muonassaan kuten muutkin imettäväiset, sillä se vaikuttaa aineen-

vaihduntaan erään entsyyminvälityksellä (glutation peroxidase). Päivittäinen ylläpitoannos täysikasvuisella koiralla on 2,2 mikrogrammaa painokiloa kohti päivässä. Seleeni sisältyy kaupallisiin koiranmuoniin. On huomattava, että seleeniyhdisteet ovat voimakkaasti myrkyllisiä, ja jos annetaan lisäännos, voi mineraalien, vitamiinien ja hivenaineitten tarkka tasapaino häiriintyä. Eläinlääketieteessä on jo kauan käytetty seleeniä yhdistettynä E-vitamiiniin ennaltaehkäisy- ja hoitona esim. hevosilla, naudoilla, lampailta ja sioilla esiintyviin lihassurkastumasairauksiin.

Yhteenvedona todetaan, että ruohonsyönti koirilla ei johdu ravintoaineitten puutteesta, lukuunottamatta ehkä kasviskuidun tarvetta. Useimmat tapaukset sopivat seuraavien otsikoiden alle:

1. Ruoho on hyvää ja viilentävää.
2. Ruohonsyönti on apukeino lievissä stressitilanteissa.
3. Ruoho lievittää suun ja nielun vaivoja ja on joskus tarpeellista mahalaukun tyhjentämisessä.

Rapport 3/86

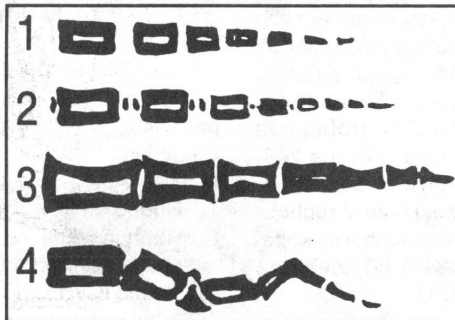
Synnyännäinen häntämutka - perinnöllinen luuston sairaus

Koiranjalostuksessa on synnyännäistä häntämutkaa kavahdettu rodun huonontumista eli degeneraatiota ilmaisevana sairautena. Kokemusperäisesti sitä on pidetty joissakin koirasuvuissa ja -roduissa ilmenevänä perinnöllisenä sairautena ja syystäkin (autosomaali, resessiivinen periytyminen).

Nykytietämyksen mukaan sairaus liittyy luun muodostuksen häiriöihin. Koiralla, jolla on synnyännäinen häntämutka, voidaan todeta myös muita luun muodostuksen häiriöitä, kuten alaleuan surkastumista, selkärangan nikamamuutoksia ja kasvuhäiriöistä niveldysplasiaa. Kaikissa roduissa ei välttämättä näin ole, esim. mäyräkoiralla, joka sinänsä on "ruston kasvuhäiriön tuote", ei häntämutka liity muihin tukidossairauksiin. Eräässä 70-luvun saksalaisessa röntgentutkimuksessa todettiin mäyräkoiran häntämutkan yleisyysdeksi 2,21%. Häntämuttoksiksi laskettiin ristiluun häntänikaman väliset luutumukset ja hännässä todettavat mutkat.

Miten häntämutka syntyy? Pennun syntyessä häntä on rakentunut nikamarungoista, jotka näkyvät peräkkäisinä, tasakulmaisina suunnikkaina, jotka pienenevät hännän päähän päin (kuvassa 1). Runkojen päissä olevia rustolevyjä ei kuvassa näy. Aivan kuten raajojen putkiluihin, alkaa kasvun aikana nikamarustojen päihin kehittyä luutumispisteitä (kuvassa 2), jotka hiljalleen kasvavat, kunnes nikaman pää luutuu kokonaan, (kuvassa 3). Nikaman pääterusto vastaa putkiluiden kasvurustoa myös

siinä, että sen avulla häntänikamat kasvavat pituutta. Leveä ja tasainen nikamapää vastaa seuraavaan (bamburukorakenne), jolloin häntä pysyy suorana. Jos päätelevy ei kehity, liittyy seuraava normaali muotoinenkin nikama viallisesti kulmautuneena, eli syntyy nikamamutka (kuvassa 4). Jos useita kehittymättömiä nikamia seuraa toisiaan esim. hännän päässä, lyhenee häntä. Ristiluun ja hännän väliset luutumukset voivat aiheuttaa väärän hännän asennon. Häntämutkat ja yleensä häntänikamien kehityshäiriöt voidaan luotettavasti selvittää vain röntgentutkimuksella. Varmin tulos saadaan kasvukauden päättyessä



eli n. 8-12 kk:n iässä, pienikokoisilla roduilla jo 6 kkiässä. Ostaja saattaa usein kiirehtiä tutkimusta, mikä saattaa olla aikaisemmin tehtävissä. Huomioon on otettava kuitenkin, että nikamapäiden "luutuminen" alkaa useilla koirilla vasta 4 kk iässä, joten sitä ennen tehty tutkimus eisaata antaa oikeaa tulosta (myöhemmin tehty tutkimus on usein tulokseltaan "pahempi").

"Oven väliin jääneitä" tai synnytyksessä tai muuten vaurioituneita häntiä on niin harvoin, ettei asiaa kannattaisi tässä yhteydessä edes mainita. Viimeksi olen

tavannut yhden purematapauksen, silloinkin oli häntä tyypistettävä.

Väkivalloin ei saa nikamanunkoa murtumaan, niin "notkea" se on, ja jos näin sattuisi, tulisi häntään samalla niin suuria vaurioita, että eläinlääkinnälliset toimenpiteet vammaan korjaamiseksi olisivat välttämättömiä, siis "öytyisi" eläinlääkärin todistus. Röntgentutkimuksella voidaan myös luotettavasti selvittää, onko häntää luvottomasti tyypistetty (näyttelysäännöt!).

Kun häntämutkien merkitys on nyky-

tietämyksen mukaan korostunut koiranjalostuksessa, olisi ne rekisteröitävä ja esim. näyttelyissä kiinnitettävä asiaan huomiota. Röntgentutkimuksen tulos on merkittävä rekisterikirjaan (koirarekisteriin). Röntgenkuva olisi aina liitettävä rekisterikirjaan, jolloin tarpeen vaatiessa voitaisiin tehdä tutkimus kasvuhäiriöiden yleisyydestä ja esiintymistavasta koirarodussa ja suvussa.

Saki Paatsama

Anaalirauhastulehdus

Anaalirauhastulehdus (Bursitis paranalisis) on erittäin tavallinen koirien vaiva. Se tulee useimmiten yli 2-vuotiaalle koiralle. Tulehdusta esiintyy kaikilla roduilla, sekä uroksilla että nartuilla.

Anaalirauhaset ovat kooltaan pienet, keskikokoisella koiralla n. herneen kokoiset. Ne sijaitsevat peräsuolen aukon vieressä. Molemmista rauhasista johtaa lyhyt tiehyt, joka päättyy peräaukkoon. Tulehdus rauhasssa aiheuttaa kipua ja epämiellyttävän olon. Tästä seurauksena ilmenee oireita, joista puhumme myöhemmin.

Joissakin tapauksissa, varsinkin jos peräaukkoon johtava tiehyt tukkeutuu, tulehdus voi levitä ympäröiviin kudoksiin, mikä aiheuttaa voimakkaita tuskia alueelle. Lähemmässä tutkimuksessa peräaukon vierestä löytyy lämmin ja kosketusarka turvotuskohta. Tämä tila johtaa yleensä siihen, että rauhaseen muodostuu märkäpesäke, joka puhkeaa kehittyttyään tarpeeksi.

Syytä tulehduksen syntyyn ei voida sanoa tarkkaan, mutta suurin osa sen saaneista koirista on sairastanut ripulia viimeksi kuluneen kuukauden aikana. Tulehduksen olemassaolon ilmaisevia oireita on monia. Joskus ne johtavat ha-



rhaan siinä mielessä, että ei ole havaittavissa mitään näkyvää suhdetta anaalialueeseen. Yleisimmät oireet ovat seuraavat: Koira ajaa takaa omaa häntäänsä tai nuolee peräaukon ympäristöä. Näistä merkeistä usein päätellään että koiralla on matoja.

Peräaukon viereen voi yhtäkkiä syntyä haava, josta vuotaa veristä eritettä. Tässä tapauksessa on kyse siitä, että märkäpesäke on puhjennut. Tätä on usein edeltänyt oireita anaalirauhastulehduksesta, mutta ne ovat voineet olla niin heikkoja, enä ne ovat jääneet huomaamatta.

Jos koiralla on anaalirauhastulehdus, sillä on usein tarve hangata takapäätään

maahan. Se istuu häntänsä päälle, nostaa takajalat ilmaan ja vetää itseään eteenpäin etujalkojen avulla. Usein voi havaita kutinaa ristiselän ja hännänjuuren alueella, jolloin koira hankkaa näitä alueita pöytiin ja tuoleihin.

Koira saattaa myös istua normaalisti hännän päällä, mutta vaihtaa painoa jalalta toiselle tai istuu usein ja nousee heti ylös, nuolee voimakkaasti yhtä tai useampaa ruumiinosaa, esim. raajoja. Useimmiten hännäntyven alue joutuu alttiiksi kohtuuttomalle nuolemiselle. Siksi usein tapahtuu, enä nuoleminen saa aikaan ihottuman, jossa karvat ovat kuluneet pois ja iho on punainen, turvonnut ja hyvin arka.

Yksinkertainen anaalirauhastulehdus hoidetaan puristamalla ulos rauhasen sisältö sekä viemällä siihen antibioottista salvaa sekä mahdollisesti muutaman päivän antibioonikuurilla. Rauhanen tyhjenetään uudelleen 4-7 päivän kuluttua. Jos nuolemisen seurauksena on syntynyt märkivä ihottuma tai jos toiseen tai molempiin rauhasiin on syntynyt märkäpesäke, täytyy nämä tilat luonnollisesti hoitaa tarvittavin toimenpitein. Joissakin tapauksissa koira on jätettävä sairaalahoitoon lyhyeksi ajaksi.

Tapauksia, jolloin anaalirauhastulehduksesta tulee toistuva ongelma, suositellaan leikkausta, jossa rauhaset poistetaan kokonaan tai tuhoetaan täydellisesti erikoistekniikkaa apuna käyttäen. Tällä tavalla ongelma on ratkaisu loppuiksi.

Kuten käy ilmi, anaalirauhastulehdus voi olla epämiellyttävä vaiva monille koirille. Jos huomaat koirassasi edellä mainituja oireita, tilaa aika eläinlääkäriltä tutkimusta tai hoitoa varten.

Tom Horner
Minun mielestäni...

KOIRAN MITTASUHTEET & TASAPAINO

Kauneus on katsojan silmissä, sanotaan. Koirien kohdalla koiran tasapainisuuden laita on samoin. Veturi-intoilija kuolaa nähdessään jättiläismäisen veturin voimakkaat linjat, ja nyrkkeilyintoilija on innoissaan Muhammad Alin klassisen tyylin iskun voimasta ja tyylistä aivan samalla tavalla kuin taiteilijaa koskettaa Milon Venuksen kauneus. Jokainen näkee kauneutta ihailunsa kohteessa, ja hänellä voi sanoa olevan "silmää".

Samalla tavalla eri koirarotujen harrastajat ovat täynnä ihailua, kun he näkevät suosikiensa joukossa korkealuokkaisen, tasapainoisen yksilön. Aito tasapaino on ensiluokkaisen koiran olennainen piirre, mutta tasapaino ei ole kiinteä, muuttumaton tekijä. Koiria on niin monenmuotoisia ja -kokoisia, että niiden tasapainoa on arvioitava rotumääritelmää käyttäen.

Sekä dobermannilta että cockerspanielilta vaaditaan neliömäisyyttä, mutta niiden rotumääritelmät kuvaavat tasapainoa ja mittasuhteita aivan eri tavalla.

Cockerspanielin rotumääritelmässä sanotaan: "Iloinen ja vankka metsästyskoira. Sopusuhtainen ja tiivis. Säkäkorkeus suunnilleen samakun säästä hännäntyveen".

Dobermannin rotumääritelmä vaatii myös hyvin tasapainoitettua koiran, mutta tasapaino mitataan eri tavalla. Dobermannin tulee olla neliömäinen, ja korkeuden maasta säännön korkeimpaan kohtaan tulee olla sama kuin vaakatasossa mitattu pituus eturinnasta reiden takaosaan.

Eri merkitykset

Silloin kun kummankin rodun edustaja on suunnilleen oman rotumääritelmänsä kuvauksen mukainen, kysymyksessä on tasapainoinen koira, vaikka tasapaino mitataan eri tavalla. Tasapainon näkee sellainen katsoja, joka tuntee kyseisen rodun rotumääritelmän.

Jos cockerspanieli mitattaisiin samalla tavalla kuin dobermanni, sen tulisi olla aivan liian korkeajalkainen tai mahdottoman lyhytselkäinen, ennen kuin se täyttäisi dobermannille asetettavat vaatimukset neliömäisyydestä. Dobermanni, jonka säkäkorkeus on yhtä suuri kuin pituus hännän tyvestä säkään, on selästään pitkä kuin nälkävuosi. Näiden kahden rodun harrastajalle tasapainoisuus merkitsee aivan eri asioita.

Suhteellisen harvat englantilaiset rotumääritelmät määrittelevät rodun tasapainoisuuden, ja silloin kun se tehdään, yleensä on kysymyksessä palveluskoira. Partacollien rotumääritelmässä käytetään samanlaista kuvausta kuin dobermannilla, mutta mittasuhteet ovat erilaiset.

Rotumääritelmän mukaan partacollien tulee olla "toimelias koira, jolla on pitkä, kuiva runko". Se on suurin piirtein suhteessa 5:4 korkeuttaan pitempi, kun mittaus suoritetaan eturinnan kärjestä reiden takaosaan, ja nartut voivat olla aavistuksen pitempiä. Toisien sanoen uroksen pituuden tulisi olla noin viidesosa säkäkorkeutta suurempi.

Samaa kaavaa käytetään bokserilla, jonka rotumääritelmä toteaa: "Runko neliömäinen, edestä rintalastan päästä istuinluuhun ylettyvä suora linja yhtä pitkä kuin lapojen yläkärjestä mitattu suora viiva maahan".

Kun bokserilla on huomattavasti pitemmät raajat kuin partacollilla, se vaikuttaa paljon lyhytselkäisemmältä, vaikka ero itse asiassa on vain viidennes. Jälleen kerran tasapaino on katsojan silmissä.

Ääriesimerkinä voi olla hyvinkin mahdollista, että on olemassa tasapainoinen basset hound, mikäli se on joka suhteessa mittasuhteiltaan rotumääritelmän mukainen, vaikka korkearaajaisiin tottuneella tuomarilla voi olla vaikeuksia sopeuttaa silmänsä bassetin aivan erilaiseen tasapainoon ja mittasuhteisiin. Sama pätee englanninbulldogien ja kiinanpalatsikoiran kaltaisiin rotuihin. Molemmissa roduissa ensiluokkaiselta rodun edustajalta vaaditaan tasapainoisuutta rotumääritelmän mukaan, Englanninbulldogien ja kiinanpalatsikoirien harrastajat näkevät mielellään tasapainoisia, mittasuhteiltaan oikeita rotujensa edustajia, vaikka muut saattaisivatkin pitää niitä liioiteltuina. Se on katsojasta kiinni.

Hyvällä kiinanpalatsikoirien, englanninbulldogien, bassetien tai partacollien tuomareilla on mieleissään kunkin rodun mittasuhteet ja oikea tasapaino. Tehokkaalta yleistuomarilta vaaditaan paljon, sillä hänen on tutustuttava kaikkien arvostelumiensa rotujen oikeaan tasapainoon.

Pentu ontuu - mitä tehdä?

Outi Laitinen on pieneläinsairauksien erikoiseläinlääkäri, joka on työskennellyt Eläinlääketieteellisen Korkeakoulun Pieneläinklinikalla runsaat viisi vuotta. Hän työskentelee paljon kirurgisten potilaiden parissa ja sen vuoksi hänen kokemuksensa eturaajojen kasvuaikaisista ontumisista ovat kiinnostavia.

Mitä sitten pitää tehdä, jos pentu alkaa ontua etujalkojaan? –Outi neuvoo ottamaan yhteyden eläinlääkäriin heti, jos kasvuikäinen koira ontuu levon jälkeen tai lenkin aikana. Koira pitäisi pyrkiä röntgenkuvaamaan mahdollisimman pian. Välttämättä heti ei tarvitse ryhtyä suurempiin toimenpiteisiin. Tilannetta seurataan tarvittaessa 2-3 viikon välein. Selvä irtopala pyritään kylläkin poistamaan leikkauksella mahdollisimman pian. Ruokinta tarkistetaan ja korjataan, mikäli aihetta on. OD-pennulle suositellaan aikuisen koiran kuivamuonaa ja lisäksi viiliä tai piimää. Tähän dieettiin ei tarvita lisäkalkkia. Potilasta ruokitaan määrällisestikin niukahkosti: pennun tulisi olla hoikassa kunnossa. Pentumuonaa ei pidä OD-potilaalle syöttää suuremman valkuais- ja vitamiinipitoisuutensa vuoksi, Outi kertoo. – Kotiruokaa syötettäessä saisi ruuassa olla enintään yksi neljännes lihaa tai kalaa, loput puuroa, riisiä, makaronia yms. hiilihydraattipitoista. Kotiruuan antamisessa ongelmana voi olla liian vähäinen rasvan anto, jolloin esim. rasvaliukoiset vitamiinit eivät imeydy riittävästi.

Hoitoon tuleva OD-potilas on yleisimmin isokokoisen rodun edustaja: esim. saksanpaimenkoira, labradori tai rottweiler, iältään keskimäärin noin puoli-vuotias. – Kokemukseni mukaan kyynärnivelen OD antaa oireita ehkä hieman aikaisemmin kuin olkanivelen OD, sanoo Outi. – Kyynär- ja olkanivelen OD esiintyvät usein yhdessä, mutta kyynär-

nivelen OD joudutaan useammin hoitamaan leikkauksella. Leikkauspäätös ei aina ole helppo: potilaalla saattaa olla muutoksia samanaikaisesti useammassa nivelessä ja useammassa raajassa. Kun kipein paikka leikataan, rasittuvat muut raajat toipumisaikana. Leikkauksen avulla poistetaan irtopalat, nivel 'puhdistetaan' ja näin kipu nivelessä yleensä häviää. Leikkaustulokset ovat olleet suhteellisen mukavia, toteaa Outi.

Miten OD-koiraan olisi suhtauduttava jalostuksen kannalta? – Suositellaan, ettei OD-koiria käytettäisi jalostukseen. Yritän omien potilaitteni omistajille puhua tästä, niin ettei seuraaville tulisi samaa kohtaloa. Mielestäni eläinlääkäri ei kuitenkaan voi ottaa jyrkkää kantaa tähän asiaan, koska koirankasvatus on vapaaehtoista. Vastuu jää kasvattajille: heidän olisi tajuttava asian merkitys, eihän kovin sairaita koiria kannata kasvattaa, Outi pohtii.

– Yleisesti hyväksytään käsitys, että OD on multifaktorelli sairaus, joka on usean tekijän summa: perimä, nuokinta ja mahdollinen trauma vielä epäkypsään luuhun altistavat OD:n kehittymiseen. Suurin riski on koirilla, joilla geneettisesti on kapasiteettia nopeakasvuisuuteen ja jos niitä ylisyötetään kiivaimman kasvukauden aikana, Outi kertoo. – OD:n ennaltaehkäisyssä on tärkeää välttää pennun yliuokintaa. Kiivaimman kasvukauden aikana liikunta tulee järjestää koiran ehdoilla, ei siis pyörälenkkejä tai vastaavaa. Myös raju leikki toisten koirien kanssa voi olla pahasta.

Lonkkakuvaustulosten luokitus

Classification, Einstufung Suomi	Classification, Klassifizierung	Suomi vanha	Country - Land				Classification, Einstufung
		SF Finland Finnland	NL Netherlands Niederlande	D Germany Deutschland	S Sweden Schweden	CH Switzerland Schweiz	
1 A	No signs of hip dysplasia Kein Hinweis für HD	Ei-dysplasiaa "hyvät"	Negatief geheel gaaf (1)	Kein Hinweis für HD	Utmärkt	Frei	1 A
		Ei-dysplasiaa	Negatief niet geheel gaaf (2)				2
1 B	Transitional case Übergangsform (verdächtig für HD)	Rajatapaus	Transitional case (Tc)	Übergangsform (verdächtig für HD)	U.A.		1 B
		2	2				
1 C	Mild Leichte HD	I	Licht positief (3)	Leichte HD	I	I	1 C
		2	2				
1 D	Moderate Mittlere HD	II	Positief (3½)	Mittlere HD	II	II	1 D
			2				Positief (4)
1 E	Severe Schwere HD	III	IV	Schwere HD	III	III	1 E
							2

Koiran ulkoloiset

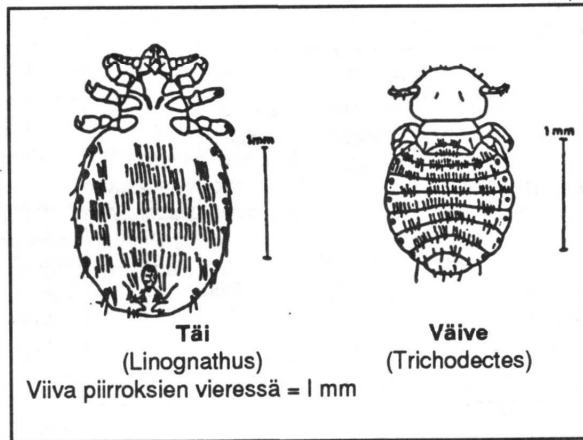
Täitartunta on varmasti tutuin loistauti ainakin kaupunkilaiskoirien omistajille. Tuskinpa kukaan pitempään harrastuksessa mukana ollut on säästynyt tältä vitsaukselta—siinä määrin tavallisia vuosittaiset täiepidemiat ovat näyttelyissä, kenneleissä ja kaupunkien tarhoissa käyvien koirien keskuudessa. Täit eivät kuitenkaan ole ainoa ulkoloistartunta, joka koiriamme vaivaa.

Täit ja väivet

Koirilla esiintyy maassamme todennäköisesti sekä *Linognathus setosus*-lajin täitä, että *Trichodectes canis*-väiveitä. Täi on varsinaisesti vertaimevä loinen, kun taas väive syö enimmäkseen ihon pintakerrosta ja karvoja. Molemmat aiheuttavat kutinaa ja läikittäistä

koiran lapamadon, *Diphylidium caninum*, väli-isäntänä. Tämä tarkoittaa sitä, että väive kantaa lapamadon munia, jotka joutuvat koiran ruuansulatuskanavaan, kun koira kirputtaa kutiavaa ihoaan ja nielee väiveitä. Näin ollen koira saattaa saada naapuristaan väiveiden lisäksi myös suolistoloistartunnan.

Täit ja väiveet leviävät koirasta toiseen



karvanlähtöä herkille yksilöille, mutta jotkut koirat eivät tunnu olevan juurikaan vuokralaisistaan kiusaantuneita. Nämä syöpäläiset ovat n. yhden millimetrin mittaisia, värittömiä hyönteisiä, jotka munivat ja kiinnittävät munansa koiran turkkiin. Elinkierto munasta loiseksi kestää 1-21 vrk. Väiveet saattavat toimia myös

suoran kosketuksen tai saastuneen ympäristön välityksellä. Koiran ulkopuolella nämä loiset säilyvät hengissä vain joitakin päiviä, joten uuden isäntäeläimen pikainen löytyminen on loiselle tärkeää. Täi- ja väivetartunta onkin helpompi hoitaa kuin moni muu ulkoloistartunta.

Kirput

Varsinaisia koirankirppuepidemioita ei maassamme ole tavattu vuosikymmeniin. Sen sijaan koirat ovat vuosittain kärsineet lintujen, oravien ja siilien kirpuista. Kirppuja pidetään maailmanlaajuisesti tavallisiimpina ihosyöpäläistartuntana eri eläinlajeilla. Nykyisin tunnetaan noin 2000 eri kirppulajia, joista onneksi vain eräät voivat tarttua kotieläimiimme. Valitettavasti kirput eivät ole niin isäntäeläimiinsä erikoistuneita kuin monet muut loiset, vaan luonnonvaraisten eläinten kirput voivat olla vaivaksi asti myös koirille ja kissoille. Eri puolilla maailmaa ovat eri kirppulajit vallalla. *Ctenocephalides felis*-kirppulaji voi vaivata kissaa, koiraa, luonnonvaraisia eläimiä ja ihmistä, *Ctenocephalides canis* koiraa, kettua, kissaa ja ihmistä, *Echidnophaga gallinacea* koiraa, kissaa, rottaa, luonnonvaraisia lintuja ja nisäkkäitä. Mielenkiintoista on, että varsinainen ihmiskirppu, *Pulex irritans*, vaivaa nykyisin ennen kaikkea eläimiä, mutta siinä sivussa tietysti myös ihmistä. Georgiassa ja Mississippissä, Yhdysvalloissa tehtiin tutkimus 35 koiralle, joista kerättiin 5 831 kirppua. Kun näille kirpuille tehtiin lajinmääritys, havaittiin, että 81,2 % näistä oli ihmisen kirppuja (*Pulex irritans*) ja loput koirankirppuja. Varsinaisia ihmiskirppuja ei maassamme tiettävästi ole tavattu vuosikymmeniin.

Niissä maissa, joissa koirankirppuepidemiat ovat harvinaisia, kuten esim. Suomessa, luonnonvaraisten eläinten kirpuilla on enemmän merkitystä. Meillä kirppuja tavataan erityisesti keväällä, jolloin linnut ja oravat tyhjentävät pesiään ja maahan putoilevat kirput joutuvat metsästyskoirien ja muiden luonnossa liikkuvien ulottuville. Luonnonvaraisten eläinten kirput purevat myös ihmistä. Tämä vitsaus on kuitenkin ohimennevä, koska nämä kirput eivät jää pysyvästi uuteen isäntäeläimeensä. Vaivaa niistä silti on

tämän lyhyenkin ajan. Lisäksi kirput kantavat mukanaan eräitä bakteeriviruksia loistauteja.

Kirput ovat pieniä, n. 2 mm mittaisia, ruskeita, siivettämiä hyönteisiä, jotka ovat päältä katsottuna liitteitä. Niillä on voimakkaat takimmaisat raajat, joiden avulla ne pystyvät hyppäämään huomattavan pitkälle. Kirppunaaras munii vain muutamia muna kerrallaan ja näiden kehitys toukkavaiheiden kautta aikuiseksi kestää useita viikkoja. Aikuinen kirppu elää noin puoli vuotta.

Kirpuille on tyypillistä, että ne elävät suurimman osan elämästään isäntäeläimen ulkopuolella. Tämä seikka on nimenomaan syynä siihen, että kirppuja on vaikea häätää.

Kirppu puree sekä omaa isäntäeläintään, että muita ohikulkijoita. Se tarvitsee verta lisääntymistä varten ja oikean isäntäeläimen löytyminen on tämän toiminnan kannalta tärkeää. Kirppu säilyy hengissä ympäristössä jopa 4-12 kuukautta, vaikka se ei kertaakaan tänä aikana saisi imeä verta. Kokeellisesti on voitu osoittaa, että aikuinen kirppu säilyy sen ajan hengissä myös täysin ilman ravintoa!

Kirput viihtyvät kokolattiamattoissa, likaisissa lattianraoissa ja periaatteessa missätahansa ihmisen ympäristössä, joka on riittävän lämmin ja kostea. Aivan ilmeisesti meilläkin kirput pystyisivät elämään kodeissa ja kenneleissä.

Kirpun pureman aiheuttavat voimakasta kutinaa, koska kirpun sylki on hyvin ärsyttävää. Niin koirat kuin ihmisetkin tulevat helposti kirpuille allergisiksi ja "kirppumaissa" kirppuallergia onkin yksi tavallisimmista ihotaudeista koirilla. Omakohtaisena kokemuksena amerikkalaisesta pieneläinpraktiikasta voin kertoa, että illalla työpäivän päätteeksi jalkani olivat nilkasta polveen asti täynnä kirpun puremia. Kirput olivat luonnollisesti potilaiden vastaanotolle päivän mittaan

pudottelemia. Herkät ihmiset reagoivat voimakkaasti kirppuihin, mistä on seurauksena puremien turpoaminen ja holtiton kutina.

Nyt kun rajat on avattu Eurooppaan, olisi syytä pitää mielessä se, että kirputkin voivat saapua maahamme tuontikoirien mukana tai tuliaisina näyttelyistä. Niiden häätäminen on hankalaa, joten tartunnan tulon estäminen on tärkein asia tämän tartunnan suhteen. Kirppuja esiintyy Etelä-Ruotsissa, Tanskassa, Venäjällä, muualla Euroopassa, Yhdysvalloissa jne.

Korvapunkkitartunta

Korvapunkki, *Otodectes synotis*, on korvakäytävässä elävä loinen, joka syö ihon pintakerrosta. Punkki aiheuttaa ärsytystä korvakäytävässä ja sen eritteet yhdessä ihon eritteiden kanssa muodostavat paksua, mustanruskeaa torkyä korvaan.

Korvapunkteja esiintyy nimenomaan ulkokorvassa, mutta niitä voidaan löytää myös muualta iholta. Tartunta leviää herkästi eläimestä toiseen ja myös eläinlajista toiseen. Jopa ihminen voi saada tilapäisiä oireita: kutinaa ja pieniä punoittavia näppyjä käsivarsiin tai muualle ihoon.

Korvapunkteja tavataan erityisesti nuorilla eläimillä. Koiran korvatulehduksista arvioidaan 5-10 % olevan alunperin korvapunkkien aiheuttamia, mutta kissanpennuilla jopa 86 % on amerikkalaisen tilaston mukaan punkkitartuntoja.

Aikuiset korvapunkit ovat alle 1 mm mittaisia, vaaleita, vilkkaasti liikkuvia otuksia, joiden tarkasteluun tarvitaan mikroskooppia. Korvapunkin elinkierto munasta aikuiseksi kestää noin kolme viikkoa ja tiedetään, että aikuinen punkki säilyy hengissä isäntäläimensä ulkopuolella jopa kuukausia. Korvapunkit ovat yleensä kenneleiden ongelma, sillä yksittäisen koiran hoitaminen on

suhteellisen yksinkertaista.

Sikaripunkkitartunta

Sikaripunkki eli *Demodex canis* kuuluu monien koirien ihon normaaliin varustukseen. Niillä koirilla, jotka saavat tämän punkin aiheuttamia ihottumaoireita, on jostain syystä alentunut vastustuskyky ja punkit alkavat lisääntyä. Normaalisti punkkeja löytyy vain vähän, mutta demodikoosia sairastavalla koiralla niitä on tuhansia pienellä aluella ihoa. Punkit elävät syvällä ihosta karvatupissa. Niiden osoittamiseksi tehdään syvä raapenäyte, joka tutkitaan mikroskooppilla.

Demodex-tartunta on tavallisin nuorilla koirilla (kolmesta kuukaudesta vuoden ikäisiin), mutta satunnaisesti voi vanhempikin koira saada oireita. Paikallisella sikaripunkkitartunnalle on tyypillistä sangen vähän kutiavat pyöreät karvatomat alueet eri puolilla kehoa, varsinkin päässä, kaulassa ja etujaloissa. Eräät rodut katsotaan herkemiksi taudille kuin muut. Näitä ovat amerikkalaisen kirjallisuuden mukaan vanha englanninlammaskoira, collie, afgaani, saksan paimenkoira, spanielit, doberman, bokseri jne. Lisäksi tautia tavataan tilastollisesti enemmän pentuesisaruksissa kuin täysin erisukuisissa koirissa. Eräät tutkijat pitävät tautia nimenomaan rotukoirien tautina.

Taudin syytä ei tarkoin tunneta, mutta epäillään, että oireita sairastavat koirat omaavat normaalia huonomman soluvälitteisen vastustuskyvyn. Tiedetään, että koiranpennut saavat emältään demodex-tartunnan 72 tunnin sisällä syntymän jälkeen. Kuitenkin vain jotkut koirat sairastuvat tautiin.

Eräät koirat sairastuvat yleistyneeseen demodikoosiin, jolloin koiran iho kauttaaltaan on muuttunut, kutiseva ja usein toissijaisten bakteeri-infektioiden rasittama. Hoitotulokset näissä vaikeissa tapauksissa ovat huonoja.

Kapitartunta

Varsinaista koirakapia, *Sarcoptes scabiei var. canis* ei maassamme tiettävästi ole tavattu. Kaikille on kuitenkin tuttu kettukapi, joka muutamia vuosia sitten harvensi maan kettukantaa oleellisesti. Tuolloin varsinkin metsästyskoirat saivat kapitartuntoja.

Kapieläin on mikroskooppinen loinen, joka elää ihon sisällä kaivaen käytäviään. Loinen on melko isäntäspesifinen – onneksi – joten esim. kettukapitartunta ei aiheuta pysyvää ongelmaa koirakennelissä. Oireet saattavat olla varsin rajuja, mutta ne häviävät vähitellen ilman hoitoa. Hoitamattomuutta ei voida kuitenkaan pitää eläinsuojelullisista syistä suositeltavana.

Kapieläimen elämänkaari on lyhyt. Kehittyminen munasta aikuiseksi kestää alle kolme viikkoa. Loisaaras munii munansa ihon sarveiskerrokseen poraamiinsa käytäviin, jossa loinen kehittyä aikuiseksi. Isäntäeläimen ulkopuolella kapieläin kuolee sangen nopeasti.

Kettukapi voi tarttua koiraan, kissaan tai ihmiseen helposti. Kliiniset oireet kehittyvät 10 päivän - 8 viikon kuluttua tartunnasta. Kapitartunta aiheuttaa todella voimakasta kutinaa ja ihon punoitusta. Tyypillisiä ihottumapaikkoja ovat rinta, jalat, korvalehdet, kyynärpäät ja kintereet, joissa iho paksuntuu ja muuttuu kelleräväksi ja hilseileväksi.

Taudin tunnistaminen on yleensä meidän oloissamme helppoa, koska kettukapi aiheuttaa sangen voimakkaita oireita. Lisäksi kapieläimiä esiintyy ihosta runsaasti, joten raapenäyte yleensä paljastaa taudinaiheuttajan.

Hilsepunkkitartunta

Hilsepunkki eli *Cheyletiella* saapui maahamme todennäköisesti jo vuosikymmeniä sitten tuontikoirien mukana

Englannista. Näin ainakin perimätieto kertoo. Tämä punkki aiheuttaa ongelmia nimenomaan kenneleissä ja loisen merkitystä on alettu ymmärtää vasta viime aikoina.

Cheyletiellaa esiintyy sekä kotieläimillä, että joillakin alueilla myös luonnonvaraisilla eläimillä. Punkki tarttuu helposti ja aiheuttaa voimakasta hilseilyä, mutta kutinaa ei kaikilla koirilla esiinny lainkaan. Koiralla on tavattu Cheyletiella ysgurihilsepunkkia. Taudin tarttuvuus on suuri, erityisesti nuorten eläinten keskuudessa.

Cheyletiella tarttuu myös ihmiseen. Onkin erittäin tavallista, että Cheyletiella-koiran omistajalla esiintyy samanaikaisesti voimakkaasti kutiavia, punoittavia näppyliöitä, jotka häviävät samalla kun koiran loistartunta hoidetaan pois.

Cheyletiellatartuntaa kutsutaan myös "käreleväksi hilseeksi", mikä johtuu siitä, että punkki usein kantaa mukanaan hilseen kappaleita, jotka paljastavat punkin sen kulkiessa eteenpäin. Diagnoosi tehdäänkin usein siten, että koira kammataan mustalla alustalla ja sitten ryhdytään seuraamaan hilseen liikkeitä tummaa taustaa vasten lämpimän lampun alla! Tietenkin myös mikroskooppinen tutkimus on paikallaan, sillä tämä punkki on suuri ja helposti tunnistettavissa.

Ulkoloistartuntojen hoito

Maassamme on tarjolla pääasiassa kahta paikalliskäsittelyyn tarkoitettua ainetta. Nämä ovat Desintanshampoo ja Ektocid-liuos. Kummatkin ovat tehokkaita taitä, väiveitä, Cheyletiellaa, kettukapia ja todennäköisesti myös jossain määrin kirppuja vastaan. Suurien koiramäärien käsittelyyn Ektocid-liuos on helppo käyttää. Apteekista saatavasta konsentraatista tehdään 2-3 % liuos (2-3 dl kymmeneen litraan vettä), jolla kaikki koirat kastellaan kauttaaltaan yksi kerrallaan. Jollei koko koira jostain syystä

haluta kastella tässä liuoksessa, voidaan koiraan suihkuttaa samaa liuosta suihkupullolla. Tällöin on kuitenkin varottava hengittämästä suuria määriä loismyrkyä. Käsittely yhteydessä pitää muistaa hoitaa myös korvalehtien sisäpinta ja silmien ympäristöt. Tämän voit tehdä liuokseen kastetulla pumpulilla. Aikuisille koirille voi liuoksen jättää turkkiin viikoksi, jolloin hoidon teho vain paranee. Korvapunkkitartuntaa hoidetaan nykyisin myös Ektocid-liuoksella. Eläinlääkäri rauhoittaa koiran ja ruiskuttaa korviin laimennettua Ektocid-liuosta. Kotioloissa korvien käsittely tällä tavoin on hieman hankalaa.

Viime vuosina on käytössä ollut myös injektiona annettava ivomektiiniruiskehoito. (Huom. Ivomektiinia ei voi antaa Collielle eikä Shetlannin lammaskoiralle). Se tehoaa hyvin kapiin ja täihin, mutta esim. demodikoosi ja väiveet eivät siitä helposti taltu.

Demodikoosi onkin ongelmallisin loistartunta koiralla, koska taudin perussy on huono vastustuskyky. Vakavimmissa demodex-tartunnoissa joudutaan koira usein lopettamaan. Kirpputartunta on puolestaan hankala siksi, että loinen elää eläimen elinympäristössä. Ulkomailla koirilla pidetään jatkuvasti ns. kirppukaulureita, joista erittyy kaasumaisena tai pulverina myrkyä. Näin estetään suurten kirppumäärien kyytiintulo.

Asunnot ja kennelit käsitellään säännöllisesti erilaisin myrkyin, mikä on tietysti aika epämiellyttävä, mutta välttämätön toimenpide. USA:ssa on firmoja, jotka päätoimisesti vain häätävät erilaisia syöpäläisiä ja tuholaisia kodoista.

Tiivistelmä

Korien ulkoloistartuntojen määrä saattaa lisääntyä yhteyksien parannuttua

muihin maanosiin. Varsinkin kirppujen tulo maahan saattaisi aiheuttaa melkoisesti päänvaivaa. Jos omistaja epäilee koiransa sairastavan ulkoloistartuntaa, olisi hänen otettava yhteyttä omaan eläinlääkäriinsä. On arvelluttavaa vähätellä tällaista sairautta, koska loiset tarttuvat helposti toisiin koiriin ja aiheuttavat monissa tapauksissa tilapäistä vaivaa myös ihmiselle.

Jos löydät kotona koirasi turkista jonkun loiseksi epäillyn otuksen, se olisi hyvä vangita teipin palasella ja viedä koira ja loisnäyte eläinlääkärin nähtäväksi. Jos koiralla on vain vähäisiä määriä täitä tai väiveitä, ei niitä välttämättä löydetä eläinlääkärin vastaanotolla varsinkaan pitkäturkkisesta koirasta. Mukaan otettu näyte helpottaa diagnoosin tekoa ja nopeuttaa oikean hoidon määräämistä.

Onhan myös mahdollista, että maahan saapuisi muitakin uusia ulkoloisia kuin kirppuja. Yksi mahdollisuus olisi puutiaisen sukulainen, koiran ruskea punkki, Rhipicephalus sanguineus. Tämä on Pohjois-Amerikassa esiintyvä koiran oma vertaimevä punkki, joka levittää eräitä sangen hankalia bakteeritauteja. Mikäli siis löydät koirastasi puutiaisen näköisiä otuksia esim. talvella, on asiaa syytä tutkia tarkemmin.

Tämän artikkelisarjan toteuttamiseen on arvokkaalla tavalla osallistunut ELL Sven Nikander Eläinlääketieteellisen korkeakoulun patologian laitoksesta, mistä esitän parhaat kiitokseni.

Riitta Aho. ELT

Kynnen oikea lyhentämistapa

Tyhjä osa leikataan kärjestä pois. Se on täyttä sarveisainetta eikä sisällä hermoja. Jos kynsiä leikataan harvoin, kasvavat hermokanavat varsin pitkälle kärkeen ja silloin tulee operaatiosta melkoinen, joka usein onnistuu vain eläinlääkärin narkoosin avulla.

Tassut eivät yleensä vaadi paljoakaan hoitoa, mutta mikäli innostumme tekemään koirastamme kestävälihaksista käyttökoiraa ja annamme sen ravata useita kilometrejä viikottain pyörän sivulla, on syytä pitää näitäkin "työvälineitä" silmällä. Jos ne ovat kuluneet ja kipeytyneet, auttaa jo muutama hoitokerta tassuvoiteella tai kalanmaksaojlyllä ne jälleen kuntoon. Sisällä on silloin syytä kietoa siteet tassujen ympäri, muutoin saa lattiakin osansa voiteesta.

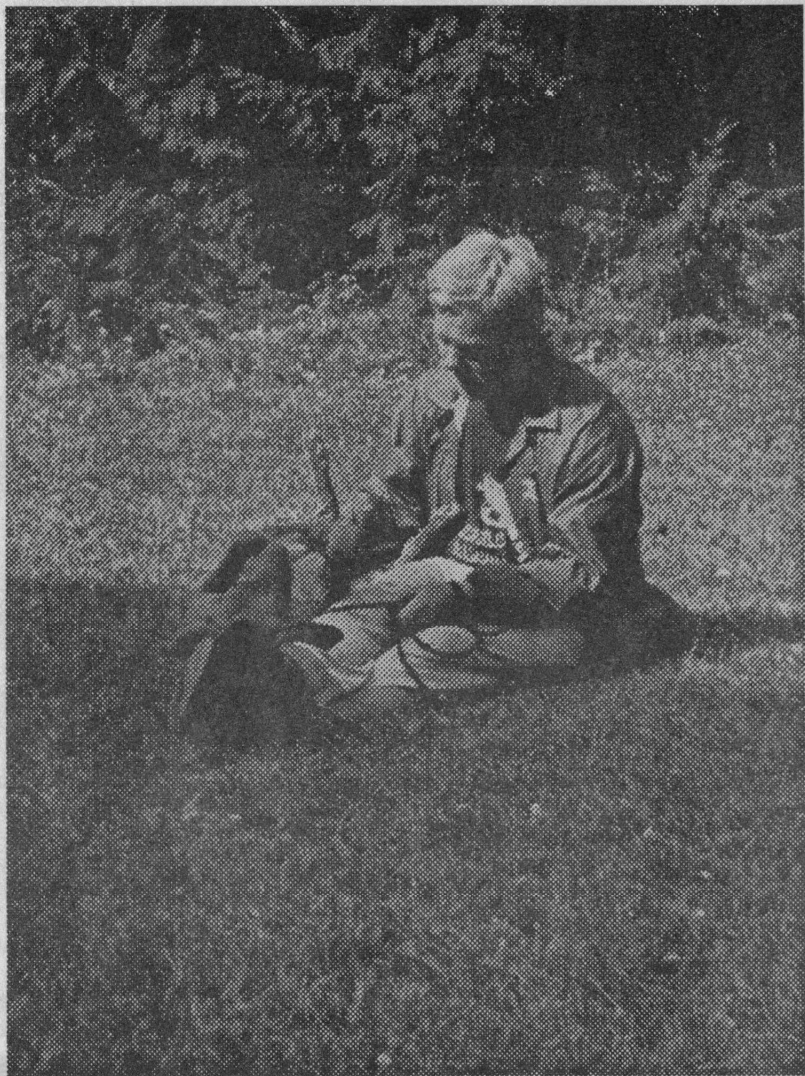
Ydinosa



Sarveisosa



Ydinosa



Hannu & Hanna chessitreffeillä