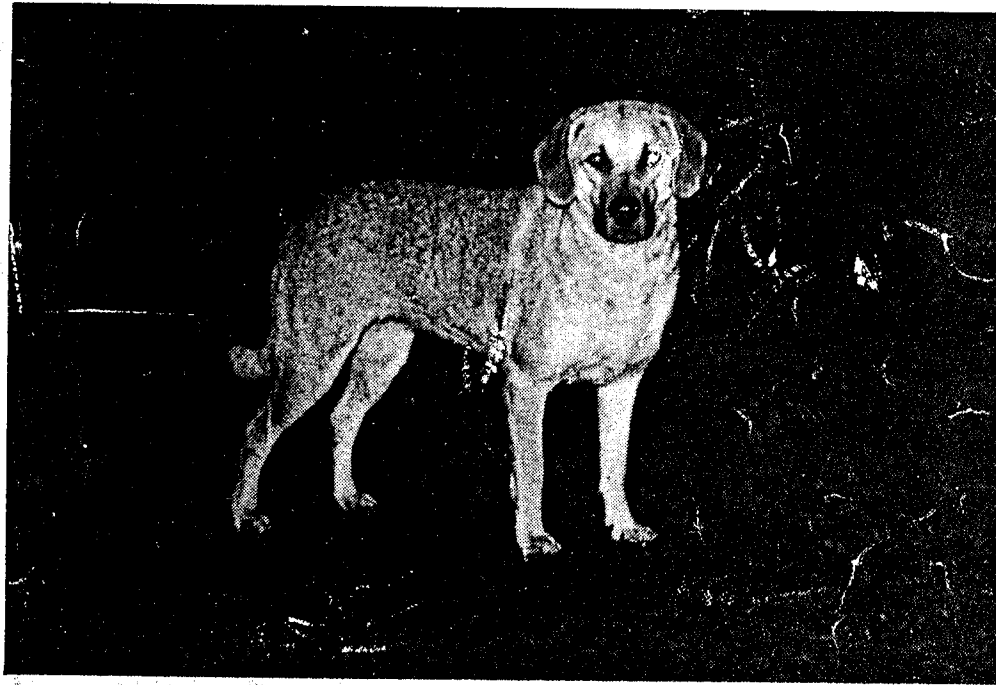


# CHESSIE



1/1983

TOIMIHENKILÖT - FUNKTIONÄRER 1982 - 1983

Hallitus

Puheenjohtaja - Ordförande

Gun Holmström  
Korkeavuorenkatu 8 C 18  
00120 Helsinki 12  
90-631828

Vara.puh.joht. - Viceordf.

Marja-Liisa Koivunen  
Nuijatie 5 C 34  
01650 Vantaa 65  
90-845639

Sihteeri - Sekreterare

Anita Soinjoki  
Suonotkontie 4 A 10  
00630 Helsinki 63  
90-746534 (klo 20 - 21)

Tapani Koivunen  
Nuijatie 5 C 34  
01650 Vantaa 65  
90-845639

Liisa Remes  
Vapaalantie 80  
01650 Vantaa 65  
90-843214

Rahastonhoitaja - Kassör

Solveig Bergholm  
Suonotkontie 4 B 20  
00630 Helsinki 63  
90-746534

POSTISIIRTOTILI - POSTGIRO

424 54 - 7

CHESSIE - lehti  
Päätoim. Gun Holmström

ILMOITUKSET - ANNONSER

1/1 sivu - sida mk 50:00  
1/2 sivu - sida mk 30:00

1/4 sivu - sida mk 20:00  
Rivi-ilmoitukset-Radannonser  
mk 10:00/kolme riviä-tre rader

Ei-jäsenet maksavat kaksinkertaisen hinnan • Icke medlemmar bet. dubbelt pris

**Gun Holmström:**

Tässä lehdessä käsitellään tavallista vakavampia asioita. Puhumme perinnöllisistä silmätaudeista, etenkin PRA-nimisestä sairaudesta ja tutustumme myös sairauksien vastustamismenetelmiin.

Mukava uutinen löytyy kuitenkin myös: Mervi Liiron Arnac Bay-Bisquit'llä oli viime vuonna eniten näyttelytuloksia kaikkien rotujen näyttelyistä ja voitti Suomen Noutajakoirayhdistys r.y.:n "Vuoden Kaunein" -palkinnon. Sydämelliset onnitukset Merville ja Lindalle.

Kuten seuraavista artikkeleista ilmenee on meillä vaikeita aikoja edessä. PRA-sairaus (Progressiv Retinal Atrophy) on sokeuteen johtava ja se ilmenee vasta kun koira on jo "keski-ikäinen". Ainoa tapa taistella tätä sairautta vastaan on jalostushygieeninen. Toisin sanoen: sairaat ja niiden lähisukulaiset poistetaan siitoksesta. Olemme kääntyneet Suomen Kennelliiton puoleen avun saamiseksi ja jalostustoimikunta onkin 16.2.1983 pitämässään kokouksessa päättänyt asettaa nämä koirat siitoskieltoon.

Yksittäiset koiranomistajat voivat auttaa viemällä koiransa säännöllisesti silmätarkastukseen.

Tämän vuoden aikana yritetään saada kaikki jälkeläiset yhdistelmästä INT & S & N UCH Chewonki - SF MVA, V-81 Eastern Waters Winnepesaukee s. 6.5.1981 tutkittua ERG-menetelmällä (Electroretinogram). Tällä menetelmällä ei voi-

da tutkia kaikkia koiria (tutkimus on hyvin kallis), mutta kyseinen pentue on erityisen mielenkiintoinen, koska niiden isällä on hyvin paljon jälkeläisiä myös Ruotsissa ja Norjassa. Tämä kyseinen koira on itse terveysilmäinen mutta se saattaa silti olla taudin kantaja. Jos kaikki pennut yllä mainitusta pentueesta todetaan terveiksi, voimme vapauttaa Chewonkin epäilyksistä ja silloin meillä olisi Pohjoismaissa suurempi siitosmateriaali (Chewonkin jälkeläisiä) millä jatkaa. Tämä on siis erittäin tärkeä tieto Suomen Chesapeakejalostuksen kannalta ja toivon, että kaikki chessienomistajat tuntevat vastuunsa ja haluavat omalta osaltaan olla mukana pelastamassa rotua! Jalostamalla selektiivisesti pystymme jatkamaan mutta edellytyksenä on, että kaikki koirat tutkitaan.

Lopullinen silmätodistus saadaan kun koira on täyttänyt 6 vuotta.

Minun oma Fridani on sokeutumassa. Toivon, että kestää vielä kauan ennenkuin se on täysin sokea mutta kukaan ei tiedä millä vauhdilla tauti etenee. Varmasti tiedämme vain, että se johtaa täydelliseen sokeuteen, eikä siihen ole parannuskeinoja. Pyydän teitä, auttakaa viemällä koiranne viralliseen silmätarkastukseen! Sopivat tarkastusajat selviävät ELL Jorma Jusailan artikkelista.

Olemme joutuneet tähän ikävään tilanteeseen koska Suomen Chessien kantamartulle tuli tämä sairaus ja koska rodun kanta on Suomessa vielä niin pieni. Kokonaisuutena rotu ei ole PRA:n suhteen sen saastuneempi kuin esim. labradoritkaan.

+ + + +

Chessietreffit tullaan pitämään ensi kesänä 31.7. Leponiemen kartanon maille Hausjärvellä, Hyvinkään lähellä. Näyttelyä ei treffeillä tällä kertaa järjestetä vaan vuotuinen näyttely pidetään syyskuussa Helsingissä. Silloin tuomariksi tulee tanskalainen chesapeakeharrastaja, -kasvattaja, -jalostusneuvoja Ole Lind Pedersen.

CHESSIE-lehti alkaa tässä numerossa julkaista tulevia näyttelyitä ja kokeita. Näihin tilaisuuksiin ilmoittaudutaan aina SKL:n kaavaketta käyttäen. Kaavaketta voi tilata Suomen Kennelliitosta os. Rullevardi 14, 00120 BKI 12, puh. 90-643101. Tilanpuutteen vuoksi emme pysty julkaisemaan kaikkia näyttelyitä ja kokeita. Tietoja näistä saa SKL:n toimistosta.

Kerholla on vielä muutama Chesapeake-tarra myytävänä. Tarrat sopivat hyvin auton ikkunaan liimattaviksi. Ne ovat väriltään mustia ja esittävät silhuetin chesapeakesta. Tiedustelevat niitä sihteeriltä.

Hyvää kevään jatkoa kaikille kaksi- ja nelijalkaisille!

PRA-SAIRAUTTA TODETTU CHESAPEAKELAHDENNOUTAJILLA SUOMESSA

Tammiukuussa todettiin Suomessa ensimmäinen PRA-tapaus chesapeakealahdennoutajilla. Kyseinen koira, 4,5 vuotias KANS & SF MVA, FOHJ V-80, V-90 Frideborg av Komsalö, oli tutkittu edellisen kerran kymmenen kuukautta aikaisemmin.

Koirassani on ollut huomannut oireita, vaan olin mukaan tutkittavaksi koska "hantossa oli tilaa vielä yhdelle". Eläinlääkäri Jerma Jussila totesi, että koira on hyvä vahtia sokautumassa. Shokki oli läydellinen. Olin tietysti tietoinen siitä, että myös tässä rodussa esiintyy tätä sairautta, mutta olin kuvitellut, että Suomen tuotujen koirien linjoissa sitä ei olisi. Näin jälkikäteen tajuan myös, että informaatio USA:sta näistä asioista on ollut vähäinen.

Viikko sen jälkeen kun "Frida" sai tuomiensa vein muutaman sen lähisukulaisista tutkimukseen. Sen veljellä sarasta pentueesta, Brynolf av Komsalöllä todettiin myös PRA. Tarkana oli myös kaikkien suomalaisten chesrien kantaemo SF MVA, V-81 Eastern Waters' Tinnepesaukee, joka tutkittiin uudestaan. Siitäkin löydettiin nyt PRA. Yhteensä on tänä talvena tutkittu 16 chessistä, joista kolmesta on löydetty PRA. Suomessa on 36 chesapeakealahdennoutajaa.

Ällä selvitys siitä kuinka tuhoisaa oli PRA:n löytyminen kahdesta koirasta.

1 - isä, 6 - emä.

Suomessa syntyneet pentueet:

pentue I	- e PRA	i PRA-kantaja	10 pentua
pentue II	- e PRA	i PRA-kantaja	7 pentua
pentue III	- e PRA	ei PRA-kantaja	2 pentua
pentue IV	- i e PRA	ii PRA-kantaja	5 pentua
pentue V	- e PRA		8 pentua
pentue VI	- e PRA	ie PRA ei PRA-kantaja	8 pentua

Loimen uuttelu ja viiltä urouta on käytetty siitokseen. Etenneissä on tar-  
usteltu chesapeakeja soittamaan vuotta. Kasvatusta saatua siinä päästä mah-  
teollinen pilkalle ennenkuin katastrofi iskee.

PRA-sairaus periytyy mitä todennäköisimmin yksinkertainen väitelyän geenin  
kautta, mikä käytännössä tarkoittaa, että sairauden vaimoja kantajia ovat  
sairaan koiran vanhemmat, se itse sekä sen jälkeläiset. Kun tässä tapauksessa  
huomioi, että Suomessa syntyneestä kahdesta chesapeakekannasta viisi on  
nyt todetuista PRA-nartuista, lience katastrofin laajuus jokaiselle selvä.

Kaikki nyt tutkitut koirat ovat aikaisemminkin tutkittuja. Itse asiassa näin  
Suomen chesapeakekannasta on silmätutkittuja. Harvaksiaan ei ole löydetty  
juuri nimeksikään.

Suomessa ei ole tällä hetkellä koira, jonka laumasta olisi PRA:n vahtien  
läysin vapaa. Jalostustoimikunta tuleekin pyytämään Suomen Kennelliiton  
asettamaan PRA-kantajat jalostuskieltoon. Niiden jälkeläisiä ei pitäisi tulla  
rekisteröimään. Jalostustoimikunta on myös kehottanut Kennelliiton jalostus-  
teolisen toimikunnan puoleen avun saamiseksi lausa vaikuttamaan ti antoon.  
Mikäli päätetään, että on joku ns. epävarma kantaja joka vaivasta häyttää si-  
tokseen tulee kyseisellä koiralla olla korkeintaan 6-8 vuotta elämänsi ajan.

Horjassa ja Ruotsissa on suurin osa chesapeakeista hyvin läheistä sukua ame-  
malaisille koirille ja näiden maiden jalostusneuvot on jo informoitu til-  
lanteesta. Maittemme jalostusneuvot Perinne-tilassa, Reijo Eli Averbom ja  
allekirjoittanut pitivätkin jo tammikuussa 1992 lähtien tiukan yhteyden.  
Mietittiin ensimmäiseksi yrittää selvittää onko kantajia vielä Suomessa.  
UCH Chewonki PRA-kantaja vai ei. Tätä koira on on löydetty ensimmäinen siitok-  
sen, ja sillä on Pohjoismaissa eriten jälkeläisiä. Kyseinen koira puoliveli  
(sama emä) KANS & SF MVA Clinton on PRA-kantaja. Nyt olisi erittäin tärkeää  
sanda kaikki Chewonkin jälkeläiset silmätarkastukseen, sillä ne jotka on tar-  
kaatettu ennen olisi tarkastettava uudestaan.

On aivan selvää, että kaikki siitokseen käytetyt koirat (Chesapeake- ja  
PRA-rotuja), vaikka niillä olisi ollut vain yleinen vahto, tulisi jättävästi  
rutiininomaisesti tarkastaa vuosittain kantas-vahtien anti. Muutenkin olisi  
lopullisen silmätodistuksen tarkasti tehtävä kasvatustilalle selväksi. Se mitä  
nyt on tapahtunut chessille vahtien soittu laumalla kasvatustilalle. 5

Varsinkin isoissa roduissa, kuten esim. Labradorinnoutajissa, ei ole mitenkään perusteltavissa käyttää siitokseen sellaisia koiria joiden sukutaulussa esiintyy FRA-kantaja. Vähäisissä roduissa pystyy hyvin valikoimaan siitosmateriaalia. Pienessä roduissa tällaista valikointimahdollisuutta ei ole. Olen siitä huolimatta päättänyt pyytää Kennelliittoa asettamaan kaikki kasvattamani chessiet jalostuskieltoon. Voin vakuuttaa, ettei päätös ollut helppo, joskin mielestäni ainoa mahdollinen.

Puolien chessien tuottaminen USA:sta on hyvin kallista. Pennun hinta, rahti ja kantoineen nousevat huokeisiin summiin. Tietojen saaminen sukutaulussa olevien koirien laeveydestä (MD, MC, FRA jne.) on lisäksi hankalaa ja aikaavievää. Tuloo siis koetella jonkun aikaa ennenkuin chessiekasvatus pääsee jälleen vauhtiin. Voimme kuitenkin kaikki chessiensomistajat sillä aikaa kilpaila koiriemme kanssa ja yhdessä pitää huolta siitä, ettei yleisö pääse rotuamme unohtamaan. Hieman subjektiivisesti sanoen: Parempia koiria ei kuitenkaan ole!

## C H E S S I E T R E F F I T 1 9 8 3 C H E S S I E T R E F F I T

Tämän vuoden chessietreffit pidetään 31.7. Hyvinkään lähellä, Lepo-  
niemen kartanon mailla. Maaeto on erinominen sunnuntaiamupäiväksi  
suunniteltua metsäätystestiä ajatellen.

Tuomariksi on lupautunut noutajien taipumuskoetuomari Andrea Stan-  
dertsk/Sid-Arle, joka itse kasvattaa labradoreja " Horseman's " ken-  
nelnimellä.

Tänä vuonna ei järjestetä ulkomuotokäyttelyä treffiin yhteydessä (ks  
pääkirjoitus). Iltapäiväksi on luvassa erittäin epäviralliset tottele-  
vaisuuskokeet, perinteiseksi muodostunut frisbee-kilpailu sekä keskus-  
telua meitä kaikkia kiinnostavasta aiheesta, chessiestä.

Rengasta siis jo nyt allakassasi tuo tärkeä viikonloppu ettei tapaus  
vain pääsisi unohtumaan.

Lisää tietoja treffeistä saa allekirjoittaneelta.

Anita Soinjoki, puh. 90-746534.

JORMA JUSSILA, ELL

## PRA ja RD sairaudet noutajakoirilla

1970-luvun alkupuoliskolta lähtien on noutajakoirien silmiä  
tutkittu perinnöllisten silmäsairauksien varalta. Aluksi kiinnit-  
tettiin päähuomio 1) verkkokalvon etenevään surkastumaan i. PRA-  
sairauteen ja 2) verkkokalvon vajaakehitykseen i. RP-sairauteen.  
Myöhemmin kuvaan tuli lisäksi perinnöllinen harmaakaihi, jonka  
hiljakkoin kirjoitettiin tämän lehden palstoille.

### MITÄ ON PRA?

PRA-sairaus i. progressive retinal atrophy on perinnöllinen sil-  
mäsairaus, joka vähitellen tuhoaa silmän valoa siirtävän osan i.  
verkkokalvon. Sairastunut koira tulee sekokösi. MITÄIN varsi-  
naista hoitoa tautiin ei ole. Sairaus etenee yleensä hitaasti,  
kehitysnopeuden vaihdellessa kuitenkin eri koirarodujen ja eri  
yksilöiden välillä.

### PRA:n ERI MUODOT

Verkkokalvon etenevää surkastumaa on kahdeksan tyyppiä:

- 1) yleistynyt i. perifeerinen PRA
- 2) sentraalinen PRA i. CPRA.

Nimitykset ilmaisevat mistä kohtaa verkkokalvosta tauti alkoi.  
Molemmilla muodoilla on eräitä yhteisiä piirteitä, joista ovat  
kin eri sairauksia.

### SENTRAALINEN PRA i. CPRA

Sentraalista PRA:ta tavataan mm. Labradorinnoutajilla, kuttai-

sella noutajilla, irlannin setterillä, bordercolliella, englannin springerspanielilla, shottlannin lammaskoiralla, welshin gorgilla jne. Taudin periytyvyyttä ei tunneta vielä hyvin, mutta se kuvataan domineivaksi (hallitsevaksi), joskin taudin ilmeneminen vaihtelee. Muutokset alkavat verkkokalvon keskustasta käsin pieninä tummina pigmenttiläiskinä, edeten kohti verkkokalvon reunaosia.

Niinpä tyypillisiä kliinisiä oireita ovatkin, että sairas koira näkee huonommin ihhellä ja paikallaan olevat kuin liikkuvat esineet ja että se näkee normaalia huonommin kirkkaassa kuin hämärässä valaistuksessa. Kun sairas verkkokalvo taudin edistyessä ohenee, havaitaan silmänpohjan valohelijasteen lisääntyminen. Taudin myöhäisvaiheessa saattaa ilmetä sekundaarista harmaakaihia, ja koira sokentuu täysin. Koirien kliininen sairastumisikä on 3-6 vuotta.

#### PERIFEERIINEN PRA

Perifeeriselle PRA:lle on tyypillistä hämäräsokeus ts. näkevät huonompi valaistuksen ollessa vähäinen. Vähitellen näkö heikkenee eikä pölyänsäilyä. Sairailla eläimillä on ns. tunnelinäkö. Näkökenttä on rajoittunut ja koirat näkevät ikäänkuin "putken" läpi. Usein sairaille koirille kehittyy sairauden myöhäisvaiheessa yksin nautunutta eli harmaakaihi. Tyypillisiä silmänpohjamuutoksia ovat lisääntynyt valohelijaste, ohentuneet verkkokalvoverisuonet ja verkkokalvon kuituminen. Perifeerinen PRA periytyy yleensä väistyneen geenin kautta. PRA-sairaita rotuja ovat mm.: cockerspanieli, fildeltantteri, kookikokoinen ja kääpiövillakoiru, näppäkoira, suolahdinspanielierpanieli, irlanninsetteri jne.

Yleensä kuitenkin rotulla on "oma" PRA-tyyppiä. Kuitenkin springerspanielilla ja welsh corgi cardiganilla on todettu sekä PRA- että CPRA-muoto.

#### VERKKOKALVON VAJAAKEHITYS I. RD

Verkkokalvon vajaakehitys, retinal dysplasia, RD on synnyttyinen, molemminpuolinen silmäsairaus, joka aiheuttaa verkkokalvon irtoamaa ja soketta. Sairaus ilmenee jo nuorella iässä, joten sairaiden yksilöiden käyttö jalostukseen ei ole yleistä, koska koirat ovat jo ennen sukukypsyyttä sokeita. Sairaus periytyy väistyneen geenin kautta. Verkkokalvon kasvuhäiriötä on todettu mm.: labradorinnoutajalla, bedlingtoninterrierillä, scotlanninterrierillä.

#### TARKASTUSIKÄ

Koska PRA-taudille ei ole varsinaista hoitoa, muodostuvat rotuhygieniset toimenpiteet ainoaksi keinoksi ehkäistä sairauden leviämistä. Näinollen koirien silmien tarkastukset (välitarkastukset) ovat keino, jolla mahdollisimman varhaisessa vaiheessa pyritään toteamaan sairaat yksilöt, vaikka omistaja ei vielä olekaan huomannut mitään sairauteen viittaavaa. Näin välttytään tarpeettomalta sairaan koiran siitokseen käytöltä. Ollaan huomioon kaikki koirat noutajilla esiintyvissä perinnöllisissä silmäsairauksissa (PRA-, RC- ja RD-sairaus) ovat seuraavat tarkastusikäsuositeltavia:

I tarkastus	1,5 - 2,5 vuoden iässä
II (välitarkastus)	3,5 - 4,5 vuoden iässä
III (lopullinen)	6            vuoden iässä.

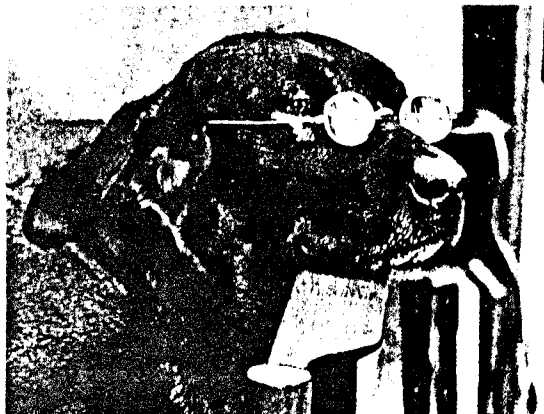
Mikäli koiraa käytetään siitokseen olisi tarkastuslausunnon oltava alle vuoden ikäinen.

PRA:n ja RD:n esiintyminen noutajakoivissa vv. 1973-1980

Rotu	Tutkittu	Sairaita
Labradorinnoutaja	708	3 PRA, 3 RD
Erltainen noutaja	535	-
Chesapeakelehden noutaja	14	-
Sileäkarvainen noutaja	28	-
Kiharakarvainen noutaja	17	-

Tilastojen valossa PRA:n ja RD:n esiintymisfrekvenssi on varsin vähäinen. Kolmesta PRA-tapauksesta kaksi diagnosoitiin jo 1970-luvun alkupuolella. Vaikuttikin jo siltä, että labradorinnoutajien PRA-tilanne olisi maassamme lupaavan hyvä. Vuonna 1980 löydettiin yksi uusi PRA-tapaus labradoreilta. Tämä oli sikäli mielenkiintoinen, että muutokset olivat tyypilliset perifeeriselle PRA:lle, jota ei ole aiemmin noutajissa tavattu. Samanlainen uusi tapaus todettiin vielä 1981 keuhkolla. Vastaavanlaisia havaintoja on tehty mm. Ruotsissa. Näyttää siltä, että minkäänlaiseen prinssiin Ruususen uneen ei ole syytä tuudittautua, vaan tilannetta on seurattava tarkoin sekä jalostuksessa tarkoin huomioitava tehdyt löydökset.

RD-tapauksia ei ole todettu sitten 1970-luvun puolivälin. Verkkotalvon vajaakchityksen suhteen tilanne siis vaikuttaa rauhalliselta.



Lainattu lehdestä  
LABRADORI 4/1981

Marja Multia

## KOIRIEN PERINNÖLLISTEN SAIRAUKSIEN VASTUSTAMINEN

Vastustusohjelma Ruotsissa vuodesta 1980.

Suomessa SKL-FKK:n jalostustieteellisen toimikunnan yleisohjeet rotujärjestöille perinnöllisten sairauksien ja vikojen vastustamiseksi 1982.

Perinnöllisten sairauksien tuntomerkkeinä esiintyminen toisissa rodussa, suvuissa tai linjoissa yleisempänä kuin toisessa. Periytymisaste ja -tapa vaihtelevat.

Jalostusohjelmat perinnöllisten vikojen karsimiseksi:

- riippuu vian merkityksestä, yleisyydestä rodussa ja periytymistavasta
- tilastollinen selvitys em. seikoista (ei huhujen perusteella)
- onnistumisen edellytys: vaihtelu

### 1. Yhden geeniparin aiheuttamat, laadulliset periytyvät ominaisuudet

#### A. Dominoivien ja epätäydellisesti dominoivien geenien aiheuttamat viat:

Yleensä helppo karsia haluttaessa, koska ominaisuus näkyy heterotsygootissa yksilössä.

Suhteellisen harvinaisia.

Esim.

- töpöhäntäisyys
- kannukset
- karvattomuus - homotsygoottina letaali
- merle-väri "
- von Willebrandtin tauti: epätäydellinen dominanssi
- Entropium l. silmäluomen sisäänpäinkiertymäinen huom.: tiukka nahka voi peittää geenin vaikutuksen
- dalmatiankoirilla esiintyvä kuurous/huonokuuloisuus
- aivolisäkkeperäinen kääpiökasvuisuus (sksanpainenkoira, karjalankarhu-koira)
- linssiluksaatio l. silmälinssin sijoiltaan meno : tav. karkeakarvaisella kettuterrierillä - ilmenee vasta 3-4 v. iässä

Jalostusohjeita:

Ei sairaita siitokseen.

Epätäydellinen dominanssi, esim. linssiluksaatio: epävarma tapaus paritetaan terveen kanssa : jos epäilty on sairas, noin puolet pennuista sairaita.

Merle-väri (samoin karvattomuus): heterotsygootti paritetaan normaali-värisellä, jolloin saadaan puolet pennuista merlevärisiä. Vältetään heterotsygoottien parittamista keskenään.

#### B. Resessiivisten geenien kautta aiheuttamat viat

Res. mutaatioita tapahtuu usein, mutta tulevat näkyviin vasta kun jälkeläinen perii viallisen geenin molemmilta vanhemmiltaan (sukusiitos).

Res. geeni joka homotsygoottina aiheuttaa kuoleman - letaaligeeni. Resessivisten geenien vähentäminen populaatiosta on mahdollista koe-risteytysten ja niihin perustuvien poveutumistietojen perusteella; sen sijaan niiden täydelliseen hävittämiseen ei yleensä ole mahdollisuuksia.

Joissakin tapauksissa heterotsygootit yksilöt ( -kantajat. toim.huom.) voidaan tunnistaa laboratorioskokeilla.

Yksikin sairas pentu todistaa, että molemmat vanhemmat ovat vähintään geenin kantajia.

Koeristeytys tunnetun homotsygootin tai heterotsygootin kanssa: jos saadaan vain terveitä pentuja (sairaana homotsygootin kanssa vähintään 5 pentua tai heterotsygootin kanssa vähintään 11 pentua), niin kokeessa ollut koiraa voidaan 95% varmuudella pitää vapaana ko. geenistä.

Esim.

- skottikramppi
- perifeerinen PRA ( yösokeuden aiheuttava etenevä verkkokalvon surkastuma) - karsittu jalostuksen avulla irlanninsetteristä
- suomenajokoiran ataksia
- bedlingtoninterrierin maksasairaus l. Wilsonin tauti
- haiman vajaatoiminta saksanpaimenkoirilla
- rottweilerin ja bullterrierin kuurous

Erikoistapaus: s u k u p u o l e e n s i d o t u t r e s e s s i v i s e s t i p e r i y t y v ä t v i a t :

Res. mutaatio X-kromosomissa sijaitsevassa geenissä, ei tule ilmi nartulla kuin homotsygoottina, mutta uroksella näkyy yksinkertaisenakin, koska siltä puuttuu toinen X-kromosomi vastingeeneineen.

Narttu toimii kantajana ja siirtää viiallisen geenin puolelle jälkeläisistään.

Esim.

- hemofilia l. verenvuototauti A ja B
- lihassurkastumatauti

## 2. Määrällisesti periytyvät viat, jotka aiheutuvat useiden geeniparien mutaatioista, ja viat, joiden periytymistapa ei tiedetä.

Ympäristön vaikutus mukana: vian periytymisaste alhaisempi kuin edellä mainituilla yksinkertaisesti periytyvillä vioilla.

Vian aste osoittaa liukuvaa muuntelua ja keskinkertaisia yksilöitä on eniten.

Jalostusperiaatteet:

1. mittaamis- ja arvostelumenetelmät mahdollisimman yhdenmukaisia.
2. koirien luokittelu ryhmiin (esim. 0 - 5),
3. mahdollisimman paljon yksilöitä tutkittava rodun keskiarvon selvittämiseksi,
4. jalostukseen käytetään yksilöitä, jotka ovat ko. ominaisuuden suhteen

rodun keskiarvoa parempia ja

## 5. jälkeläisarvostelu

Eräänä syynä ko. vikojen yleisyyteen voidaan pitää sellaisten rotupiirteiden liioittelua, jotka voivat haitata koiran elämää (esim. hyvin lyhyt kuono, isot riippuvat korvat, riippuvat silmäluomet, liioitellut tai liian suorat nivelkulmaukset jne.)

Myös jonkin aivan toisen ominaisuuden jalostus saattaa sivutuotteena aiheuttaa ei toivotun ominaisuuden yleistymistä.

Esim.

- lonkka- ja kyynärnivelen dysplasia (yleensä rakenteeseen liittyvät sairaudet
- monet luonnevial
- kivesvial
- monet purentavial ym.

Jollei vian periytymistapa tunneta, se voidaan jalostuksen kannalta laskea tähän ryhmään kuuluvaksi.

## Keinoja perinnöllisten sairauksien leviämisen estämiseksi:

Liiallisen sukusiitoksen välttäminen (sukusiitoksen rajoittaminen linjoihin, muotiurosten liiallisen köytön estäminen).

Pienien koirarotujen syntyminen on epäedullista, samoin rotujen jakaminen pieniin alaryhmiin esim. värin tai karvan laadun perusteella (sattuman vaikutus liian suuri, sukusiitos).

Jälkeläisarvostelun avulla perinnölliset viat saadaan ajoissa kiinni.

Sairaustietojen rekisteröinti ja julkistaminen.

Jos periytyvä sairaus on levinnyt koko rotuun, niin ettei geneettisesti terveitä koiria enää ole lainkaan, ainoa mahdollisuus olisi tuoda "uutta verta", s.o. normaaleja geenejä toisesta rodusta.

Yksikään koira (tai ihminen) ei ole perinnältään täydellinen, haitallisia geenejä on kaikilla enemmän tai vähemmän - periytyvät sairaudet eivät ole harvinaisia tai hävettäviä, mutta niiden esiintymistä pitää voida seurata, jotta välttytään ikävyyksiltä!

(Jälkeläisarvostelulla tarkoitetaan, että määrätyn/määrättyjen koirien jälkeläisiä tutkitaan erilaisten ominaisuuksien suhteen. Jälkeläisarvosteluun kuuluvat m.m. seuraavat tutkimukset:

- lonkkanivelen röntgauttaminen
- silmien tutkituttaminen
- näyttelyarvostelut
- koe-arvostelut jne.

toimituksen huomautus). 13

KOIRAN JA OMISTAJAN VÄLISISTÄ SUHTEISTA

Koiraihmiesten ominaisuuksista ja suhtautumisesta eläimeensä kuuluu monenlaisia käsityksiä, varsinkin ei-koiraihmiesten esittämänä. Tämän vuoksi on mielenkiintoista lukea tutkimuksesta, jossa on pyritty selvittämään järjestelmällisesti koiraihmiesten ajatuksia.

Tässä esityksessä referoin suoraan Tri Victoria L Voith'in ( Eläinlääketieteellinen korkeakoulu, Philadelphia, USA) Oslossa I. Pieneläinpraktikkojen pohjoismaisessa symposiumissa syyskuussa 1982 pitämää esitelmää.

Tri Voith suoritti tutkimuksensa antamalla kyselykaavakkeen jokaiselle oman eläinklinikkansa "asiakkaalle" ja kyselykaavakkeita on analysoitu jatkossa esiteltäviltä osilta.

Haastatteluun vastanneista 68% oli naisia, joista suurin osa (40%) edusti normaalia perhettä. Tavallisimmin koira oli hankittu ammattimaiselta kasvattajalta (30%), käsityksenä mukaan tämä luku ei vastaa suomalaista tilannetta vaan meillä ilmeisesti tavallisimmin koira ostetaan harrastelijakasvattajalta. Ohjeen koiranostopaikasta vastaajat olivat saaneet yleensä; yetäviltä, naapureilta ja sukulaisilta, joka vastannee meikäläistä tilannetta. Esimerkkinä mainittakoon, että Yhdysvaltalaisessa materiaalissa 8% oli ostanut koiransa lemmikkieläinkaupasta. Pidän onnellisena kaikille osapuolille, että meillä tämä hankintatapa ei ole saanut minkäänlaista jalsansijaa. 87% oli hankkinut koiransa sen ollessa alle vuoden vanha ja 55% alle 10 viikon ikäisenä.

60%:llä tri Voith'in tutkimukseen vastanneista oli myös muita lemmikkieläimiä. Niistä, joista 61%:lla oli myös ainakin toinen koira. Lisäksi löytyi koiranomistajilta kaikkia mahdollisia muita lemmikkieläimiä.

Koiran asema perheessä aiheuttaa usein hämmästyttä ei koira-ihmiesten keskuudessa. Tri Voith'in tutkimuksessa 98% koiranomistajista piti koiraan perheenjäsenenä. 57% mielestä koira oli perheen "eläinjäsen", lapsen asemassa oli 28% ja veljen taisyisaren asemassa 10%.

97% vastaajista ilmoitti keskustelevänsä koiransa kanssa vähintään kerran päivässä. Kysyttäessä miten koiralle puhutaan ilmoitti 52% puhuvansa kuten lapselle ja 29% kuten aikuiselle ihmiselle, 16% puhui lemmikkieläinlieltä. 45% vastaajista ilmoitti vähintään kerran kuukaudessa puhuvansa koiralleen omista ongelmistaan ja istelleen sattuneista tärkeistä tapahtumista., 16% teki tätä päivittäin. 99% oli sitä mieltä, että he olivat selvillään koiransa mielialasta ja 98% oletti myös koiran olevan selvillä omistajan mielialasta.

56% vastaajista salli koiran nukkua vuoteessa jonkun perheenjäsenen kanssa ja sama määrä salli koiran nukkua yleensä huonekalujen päällä.

Omistaja jakoivat yleisesti ruokansa koiransa kanssa. 64% antoi makupaloja ruokapöydältä. 86% antoi koiralle välipaloja aterioiden välillä. 68% omistajista vietti koiransa kanssa päivittäin enemmän kuin yhden tunnin; keskustellen, leikkien, harjoitellen ja hoitaen. 54% vietti koiran syntymäpäiviä. 9% oli teettänyt koirastaan maalauksia ja 91% valokuvia. Koiraan kiintymystä osittaa myös suhtautuminen koiran epämukaviin tapoihin. 23% omistajista ilmoitti koiran vähintään kerran viikossa olevan tottelematon: koira karkasi, varasti ruokaa, meni roskasäiliöön tai käyttäytyi muutoin sopimattomalla tavalla. 20% omistajista väitti, että heidän koirallaan ei koskaan ollut tällaisia tapoja (kirjoittajan mielestä tuntuu uskomattomalta). 42% ilmoitti koirallaan olevan sellaisia tapoja, joita omistaja piti ongelmallisina. Yleisimmin tuotiin esiin jonkinlainen aggressiivinen käyttäytymismuoto. Hävitysvimma ja meluava käyttäytyminen olivat yleisiä ongelmia. 75% omistajista ilmoitti koiransa saaneen jonkinlaista tottelevaisuuskoulutusta joko koirakoulussa tai ammattimaisella kouluttajalla. Kuitenkaan tutkimuksesta ei käynyt ilmi kuinka suuri osa koirakoulun kursseille osallistuneista oli suoriutunut siitä menestyksellä. Vaikka aggressiivisuus ja hänekkyys oli monille omistajille ongelma useat kuitenkin arvostivat näitä ominaisuuksia koirissaan. 75% ilmoitti pitävänsä koiraansa hyvänä suojelijana, vartijana 99% koirista haukkui ainakin joka kolmannella kerralla kun omistajan kotiin tuli vieraita. 47% haukkui aina.

Tutkimus osoittaa ainakin amerikkalaisten koiranomistajien suhtautuvan koiriinsa erittäin tunteellisesti ja "ihmismäisesti". Miten hyvin esitetyt seikat sopivat suomalaiseseen koiranomistajaan on vaikea arvioida mutta väittäisin, että tilanne ei oleellisesti poikkea esitetystä.

Lainattu Suomen Kennelliiton jalostuspäivien julkaisusta 1983.

KOIRIEN LOISONGELMISTA luennoi ELL SVEN NIKANDER 19/4 alk. klo. 18.30 ravintola Handelsgilletissä os. Kasarmikatu 23, Helsinki. Luento on Chesapeakekerhon ja Labradorinnoutajakerho r.y.:n yhteisesti järjestämä. Aihe on kaikille koiranomistajille ajankohtainen ja jokaisella on mahdollisuus esittää aiheeseen liittyviä kysymyksiä. Kahvi/viineriannoksen hinta on mk 17.00. T E R V E T U L O A ! !



# Varmista tasapainoinen ruokavalio valmiilla täysravinnolla.

Raision Tehtaiden koiranruokateollisuus tarjoaa jatkuvasti kehittyvän tutkimuksen ja uusimman tiedon mukaisia koiranruokia. Niissä on tarkasti otettu huomioon koiran ruoansulatuksen ominaisuudet, maittavuustestien tulokset ja ravinto- ja suojaravintoaineiden oikeat määrät ja suhteet.

**Snoopy on täysravinto**, jonka lisäksi koira ei tarvitse muuta kuin vettä.

Snoopy sopii kaikenkokoisille koirille. Sen valkuaisainekoostumus on erittäin monipuolinen. Eläinpohjaiset valkuaisaineet ovat peräisin maito- ja verijauheista, kala- sekä lihaluujauhosta. Kasvisvalkuainen puolestaan vehnänalkiosta, soijarouheesta, täysjyvävehnästä, täysjyväkaurasta ja rehuhiivasta.

Snoopyn hiilihydraatit tulevat kokojyväviljasta ja melassista. Snoopyssa on myös erittäin monipuolinen rasvahappokoostumus.

Lisäksi se on täydennetty kivennäisaineilla ja vitamiineilla viimeisten vaatimusten mukaisesti.

**Rauf Mureinen on koiran kuitupitoinen perusruoka**, jota täydennetään tarpeen mukaan esimerkiksi kalalla ja jauhelihalla. Sen tärkeimpiä ominaisuuksia on koostumuksen kasvisperäisyys. Tällä on merkitystä etenkin kasvavalle koiralle. Lisäksi se sisältää runsaasti kuitua, joka pitää koiran vatsan hyvässä kunnossa ja runsaasti monitydyttymättömiä rasvahappoja, joita koiran elimistö ei pysty itse valmistamaan.

## Oikea ruokinta on koirasi kunnan perusta



## foto foto foto foto .....

NYT KAIKKI CHESAPEAKEKERMON JÄSENET LIIKKEELLE KUVIA METSÄSTÄMÄÄN. CHESSIE-LEHDEN FOTOKILPILUUN TOIVOTAAN PALJON MUKAVIA CHESSIE -AINEISIA KUVIA.

KILPAILUSSA ON KAKSI VARSINAISTA SARJAA: POSEERAUSKUVAT JA TILANNEKUVAT, NÄIDEN LISÄKSI VALITAAN PARAS JUMBO-KUVA.

KUVAT ARVOSTELEVAT RAATI, JOHON KULUVAT LEHDEN PÄÄTOIMITTAJAN LISÄKSI PIRJO SUOMINEN JA MATTI LAHTI.

RAATILAISET EIVÄT OLE OIKEUTETTUJA OSALLISTUMAAN KILPAILUUN.

KUVAT LÄHETETÄÄN TOIMITUKSELLE OS.

GUN HOLMSTRÖM  
KORKEAVUORENKATU 8 C 18  
00120 HELSINKI 12

30.5.1983 MENNESSÄ!



KIRJOITAKAA KUVIEN TAAKSE NIMENNE JA MISSÄ SARJASSA KUVA KILPAILEE.

JOS HALUATTE, ETTÄ KUVANNE PALAUTETAAN, LIITTÄKÄÄ VALMIS PALAUTUSKUORI MUKAAN. JOKAINEN KILPAILIJA VOI KILPAILLA USEAMMALLA KUVALLA.

TULEVIA NÄYTTELYITÄ

- 29.5. KUOPIO (KV) ilm.maksu mk 80,- tilille PST KU 562752-0 Kuopion koira-näyttely. Ilm. viim. 29.4. os. Trim Shop, Raviradantie 6, 70100 Kuopio 10. Tied. 971-225756.  
Tuomari: Inger Westerlund
- 12.6. VAASA (KV) ilm.maksu mk 90,- tilille PSP TA 505165-6 Vaasan kans.-83. Ilm. viim. 10.5. os. Esko Nurminen, Pääskysenkuja 2,65230 Vaasa 23. Tied. 961-212578.  
Tuomari: Mans Lehtinen
- 22.5. KOUVOLA ilm. maksu mk 70,- tilille KOP-Kuusankoski 108350-77849. Ilm. viim. 22.4. os. Hilikka Ojala, Ojala, 45370 Valkeala, tied. 951-122680.  
Tuomari: Kirsti Wuorimaa
- 4.6. UUSIKAU-PUNKI ilm. maksu mk 80,- tilille SP-Uusikaupunki 436010-432645 Koiranäyttely -83. Ilm. viim. 4.5. os. Vaikka-Suomen Kennelkerho, PL 51, 23501 Uusikaupunki 2. Tied. 922-3573.  
Tuomari: Eeva Ekstam

TULEVIA TAIPUMUSKOKKEITA

- 21.5. TURUN YMP. ilm.maksu mk 50,- tilille SYP Turku 204920-160833. Ilm. viim. 7.5. os. Seija Räsänen, Maksalantie 24, 20340 Turku 34. Tied. 921-787018.  
Tuomarit: Jarmo Farell/Tobina Nyman
- 5.6. LAPPEEN-RANNAN YMP. ilm. maksu mk 45,- tilille Kaakkois-Suomen Säästöpankin Miehikkälän konttoriin 412023-44061. Ilm. viim. 22.5. os. Anne Lind, Kärpänpolku 10, 53300 Lappeenranta 30.  
Tuomarit: Jarmo Farell/Paavo Turunen
- 31.7. KUOPIO YMP. ilm. maksu mk 50,- tilille HOP Varkaus 364050-8036. Ilm. viim. 17.7. os. Tapani Latosuo, Rajakatu 10, 78200 Varkaus 20. Tied. 972-163595.  
Tuomarit: Kenneth Kankkunen/Tobina Nyman

TULEVIA METSÄSTYSKOIRIEN JÄLJESTÄMISKOKKEITA

- 15.5. TURUN YMP ilm. maksu mk 60,- tilille TOP Maariankatu 571004-483756. Ilm.viim. 2.5. os. Seija Räsänen, Maksalantie 24, 20340 Turku 34. Tied. 921-787018.  
Tuomarit: Kari Kielo/Risto Ronkanen
- 7.5. SÄKYLÄ ilm. maksu mk 50,- tilille PST TA 576103-0. Ilm.viim. 25.4. os. Salme Suomela, Tallikedonkatu 9, 26100 Rauma 10. Tied. 938-10858.  
Tuomari: Tauno Suomela

TULEVA TOTTELEVAISUUSKOE

- 5.6. ESPOO ilm. maksu mk 50,- tilille SYP-Sanaatintori 200120-1559609. Matinkylä Ilm. Viim. 5.5. os. Christina Lampi, Keinulaudantie 7 C 63, 00940 Helsinki 94. Tied. 90-8055451.  
Tuomari: Rolf Dahlbom

Muista näyttelyistä ja kokeista saa tietoja Suomen Kennelliiton toimistosta puh. 90-643101. Käytä aina SKL:n ilmoittautumiskaavakkeita.

TIEDOTUKSIA TIEDOTUKSIA TIEDOTUKSIA TIEDOTUKSIA TIEDOTUKSIA

TAIPUMUSKOEKURSSI ALKAA HUETIKUUN LOPULLA ESPOON OLARISSA, KTK:N KENTÄN LÄHEISYYDESSÄ. KURSSI KÄSITTÄÄ 8 KERTAA JA MAKSAA MK 50,00/KOIRA. KOULUTAJINA TOIMIVAT E R J A E L G (RIISTAKOUL.) JA A L N I T A S O I N J O K I (yhteistyö).

TIEDUSTELUIHIN VASTAA ANITA SOINJOKI P. 90-746534 (iltaisin).

KERHOILTA 19.4.KLO. 18.30 ALKAEN: OS. RAVINTOLA HANDELSGILLET, KASARMIKATU 23, HELSINKI. KANVI/VIINERI-ANNOKSET A' MK 17:00. KERHOILLASSA LUENNOI ELL SVEN NIKANDER AIHEESTA KOIRIEN SISÄ- JA ULKOLOISET. AIHE ON KAIKILLE TÄRKEÄ.

CHESSITREFFIT PIDETÄÄN 31.7.1983 MAUSJÄRVELLÄ. METSÄSTYSESTIN TUOMARI: ANDREA STANDERTSKJÖLD-ARLE. KATSO ERI ILMOITUS.

ASTUTUKSIA: 28.3.1983 VÄTTLESTUGANS KANSAS - SHARLAND KOMSALÖ CHORTLE. PENNUT SYNTYNEVÄT TOUKOKUUN LOPUSSA.

KANSIKUVA: A G G I E FOTO: ANITA SOINJOKI