

# CHESAPEAKEKERHO - CHESAPEAKEKLUBBEN RY

## TOIMIHENKILÖT - FUNKTIONÄRER

### HALLITUS

#### **Puheenjohtaja**

Anita Soinjoki  
Suonokontie 4 A 8, 00630 Helsinki, puh. 09-7246 225

#### **Varapuheenjohtaja**

Hannu Kuusela  
Artturi Kannistontie 9 A 1, 00320 Helsinki, puh. 09-588 2407

#### **Sihteeri**

Irma Koponen  
Viljamaantie 435, 04920 Saarentaus, puh. 019-688 7346

#### **Muut jäsenet**

Matti Heino  
Onkikatu 11 as 5, 50190 Mikkeli, puh. 015-360 980

#### **Liisa Ruutsalo-Vaahtio**

Mechelininkatu 16 A, 00100 Helsinki, puh. 09-446 771

#### **Rahastonhoitaja**

Hannu Vaahtio  
Mechelininkatu 16 A, 00100 Helsinki, puh. 09-446 771

#### **KERHON TILINUMERO: PSP 800013-424547**

\*\*\*\*\*

#### **CHESSIE -LEHTI**

Päätoimittaja  
Anita Soinjoki  
Toimittajat  
Irma Koponen  
Hannu Kuusela

#### **ILMOITUSHINNAT**

1/1 sivu mk 50,-  
1/2 sivu mk 30,-  
1/4 sivu mk 20,-

KANSIKUVA: "Molli", kuva: Jentta Karjala

## PUHEENJOHTAJALTA

Tätä kirjoittaessani on ulkona oikea chessieilma. Lunta on pyryttänyt jo monta päivää täällä Etelä-Suomessakin. Freddiestä huomaa kuinka paljon se nauttii talvesta. Heti ulos päätyään sen on aivan pakko heittäytyä lähimpään lumikinokseen ja ottaa kunnon kylpy ennen kuin se voi ajatella mitään muuta. Tänä vuonna olemme aiempia vuosia enemmän saaneet lukea lehdistä kaamosmasennuksesta. On esiintynyt kirjoituksia valohoidosta sekä pohdintoja muista parannuskeinoista tähän "kansantautiin". Ehkäpä meillä koiraihmisillä on masennukseen aivan oma oiva parannus, jos sitä nyt koiranomistajilla esiintyykään: ylös, ulos ja lenkille!. Chessieillä tuntuu riittävän elämäniloa joka vuodenaikana, sitä on runsaasti jaettavaksi myös omistajalle, joten antakaa vapaasti sen tarttua itseenne - mieli virkistyy ja olo tuntuu huomattavasti valoisammalta pimeydestä huolimatta.

Mennyt vuosi on ollut varsin myllertävää aikaa Chesapeakekerholle. Edellisessä numerossa mainitsin jo Suomen Noutajakoira järjestön organisaatiomuutoksen, joka sittemmin jäi suunnitteluasteelle ja sen aiheuttaman ylimääräisen työn matkoineen ja kokouksineen. Taloudellisesti vuosi on ollut kerholle raskas eikä sen tähden ole pystytty järjestämään muita yhteisiä tilaisuuksia kuin treffit ja tämän lehden ilmestyessä jo vietetyt joulujuhlat. Epäonneakin on ollut matkassa; rahastonhoitaja löysi tilinpäätöstä tehdessään tileistä virheen, joka jouduttiin korjaamaan. Tämä taas johti siihen, että emme voineet vuosikokouksessa esittää varainhoitokertomusta tai tilintarkastajien lausuntoa ja jouduimme kutsumaan koolle

ylimääräisen kokouksen tätä varten, joka pidettiin joulujuhlien yhteydessä.

Toivoisin kuitenkin, että jäsenten osallistuminen kerhon toimintaan tulevana vuonna olisi entistä aktiivisempaa. Uudet jäsenet, tai sanoisinko uudet chessieomistajat tulisi toivottaa reippaasti tervetulleiksi mukaan! Jokainen meistä "vanhoista" on aikoinaan ollut avun ja tuen tarpeessa, kun chessiepentu on tullut taloon. Meidän vuoromme on nyt ja tulevaisuudessa auttaa uusia jäseniä. Tämä ei koske pelkästään kasvattajia tai kerhon hallitusta vaan kerhon jäsenistöä kokonaisuudessaan.

Samoin on Chessie-lehden laita. Jokaisella teistä on ollut koiranne kanssa joitakin erityisen mieleenpainuvia hetkiä tai jokin erikoinen kammelus. Kirjoitakaa niistä tai soittakaa ja kertokaa tarinanne, niin että saisimme enemmän "omia" juttujamme lehteen. Vuosien varrella olen kääntänyt melko paljon chessietarinoita amerikkalaisista, englantilaisista ja ruotsalaisista kirjoista ja lehdistä, ja olen aivan varma siitä, että omistakin koiristanne löytyy kerrottavaa vuosiksi eteenpäin!!

Tähän lehteen olen kääntänyt "Metsästyskoiran rukouksen" (A Hunting Dogs Prayer), jota ensimmäisen kerran luettuani sen vuosia sitten pidin hirveänä. Vuosien varrella olen kuitenkin törmännyt siihen milloin minkäkin maan chessie-julkaisussa ja pikkuhiljaa todennut ettei se nyt ehkä aivan mahdoton olekaan. Se on vain niin tyypillisen amerikkalainen, sentimentaalinen. Samalla kuitenkin on muistettava, että chessie on amerikkalainen rotu ja "Metsästyskoiran rukous" kuvailee loppujen lopuksi (ainakin voin kuvitella näin) aika hyvin chessien ajatus-

maailmaa. Niinpä ajattelin, että se hyvinkin sopii joulu-lehteen, kun emme aikoihin ole saaneet keneltäkään joulusatua julkaistavaksi.

Ensi vuoden ensimmäiseen numeroon pyrin saamaan jutun siitä kuinka laki/poliisi suhtautuu koirien toisille koirille aiheuttamiin vahinkoihin. Miten olisi toimittava ja kenen puoleen pitää kääntyä, jos oma koira joutuu jatkuvasti jonkun toisen omistaman koiran hyökkäyksen kohteeksi. Tämä on kuulemma yleistynyt huolestuttavasti viime aikoina. Mm. eräs kerhomme jäsen koirineen on joutunut tällaisen "terrorin" uhriksi. Mikäli jollakulla teistä on kokemusta moisesta, toivoisin soittoa tai kirjettä tammiin puoleen väliin mennessä.

Seuraavassa lehdessä kerron toivoakseni myös alustavat tiedot ensi kesän treffeistä, joten otan mielelläni toivomuksia ja ideoita vastaan.

Lopuksi haluan toivottaa kaikille

**Rauhaisaa Joulua ja Menestyksestä Uutta Vuotta**

Anita Soinjoki




**HAUSKAA JOULUA  
JA  
ONNELLISTA UUTTA VUOTTA**

**CHESSIETREFFIT 20.7.1997 / NÄYTTELY**

**TUOMARIKOMMENTTI - EEVA RAUTALA**

Kiitos Chesapeakekerholle kutsusta tulla arvostelemaan rodun vuosittainen katselmus Chessietreffeillä -97. Tämä taisi olla kolmas kerta, kun arvostelin tämän katselmuksen ja edellisestä olikin kulunut taas muutamia vuosia. On mielenkiintoista seurata rodun kehitystä tällä tavoin, mutta toisaalta myös hieman haikeata, koska joutuu seuraamaan rodun kamppailua suoranaisesti olemassa olostaan tässä maassa. Rotu, jota rekisteröidään satunnaisesti kokee kohtalon, jossa satunnaistekijöillä on kovin suuri vaikutus. Ainoa ratkaisu rodun jalostukselle tällaisessa tilanteessa on nähdäkseni laaja kansainvälinen yhteistyö, jolloin jalostusmateriaaliksi saadaan koko maailman chesapeaket, ei vain oman maan kanta, joka on hyvin pieni. Onneksi nykyään mahdollisuudet yhteistyöhön yli rajojen ovat erinomaiset ja koko ajan paranevat, joten jos vain riittävää halua ja mahdollisuuksia satsata sekä vaivaa että myös taloudellisesti rodun jalostukseen on, keinoja kyllä löytyy.

Tuontikoiria on varmasti hyvä hankkia sopivaksi todetuista suvuista, mutta myös omien hyvien narttujen astuttaminen ulkomailla onnistuu nykyisten rajanylityssääntöjen ansiosta, puhumattakaan keinosiemennyksen soveltamisesta. Labradorinnoutajilla on tehty viime vuosina paljon onnistuneita keinosiemennyksiä ulkomaisten urosten spermalla, joko jäädytetyllä (sopii lyhyemmille etäisyyksille, mutta teoriassa myös USA:sta) tai pakas-



**KENNEL HIGH NOON  
ANITA, RAIMO, ELINA & FREDDIE**

tetulla. Selvää on, että kulut ovat suuremmat kuin käytettäessä kotimaista siitosurosta, mutta siemennys jäähdytetyllä spermalla voi olla silti edullisempi vaihtoehto kuin nartun kuljettaminen ulkomaille astutettavaksi. Toivottavasti chesapeakekasvattajien joukosta löytyy henkilöitä, jotka jaksavat ja voivat satsata rodun tulevaisuuteen meilläkin.

Mennäkseni näyttelyyn täytyy todeta, että vaikka kesäinen hellepäivä sinänsä on mukava, ei se välttämättä ole paras aika chessien näyttelyssä esittämiseksi. Mielestäni tämä nähtiin taas kerran tänä vuonna - koirat eivät jaksaneet esiintyä ja mikä hankalinta, suurin osa oli todella huonossa karvassa ja nämä seikat väistämättä vaikuttivat näyttelyn lopputulokseen, vaikka yritin toki huomioida vuodenajan niin pitkälle kuin voin. Osa koirista oli todella ärtyisillä tuulella, lieneekö helteellä ollut siihenkin osansa. Luonne on kuitenkin pitemmän päälle koiran tärkein ominaisuus, joten tähän tulisi chessien jalostuksessa varmasti kiinnittää lisääntyvää huomiota. Erityisesti narttujen joukossa oli sekä turhaa arkuutta että ärtyisyyttä tällä kertaa, kun taas urokset joita tosin oli läsnä valitettavasti vain kolme, esiintyivät mallikelpoisesti.

Päätimme tässä näyttelyssä ensimmäistä kertaa mitata koiria rotumääritelmän antamien osviittojen mukaisesti. Kyseessä oli kokeilu, mutta mielestäni onnistunut sellainen ja näkisinkin, että vaikka tavallisissa näyttelyissä tiukan aikataulun takia ei ehkä perusteellisiin mittauksiin ole aikaa, niin tällaisessa rodun vuosikatselmuksessa sen voisi ottaa tavaksi. Harvoilla roduilla on niin selkeitä suuntaviivoja rotumääritelmässä kuin mitä chesapeakeilla enkä näe syytä miksi niitä ei myös noudatettaisi. Selvää

on, ettei koirien arvostelusta voi tehdä sentti- ja millimetripeliä, vaan mittauksilla voidaan saada tukea visuaalisille havainnoille, jotka kuitenkin ovat tärkeimmät. Massavien rotujen, kuten noutajien, arvostelussa on myös tuomarin käsin tunnustelemalla saama vaikutelma hyvin tärkeä, ja tätä jotkut tuomarit mielestäni laiminlyövät.

Kaikki rotumääritelmässä olevat mitat eivät ehkä ole yhtä tärkeitä, mutta niitä voitaisiin kuitenkin tilastoida mahdollista tulevaa tarvetta varten. Muutamia asioita, mitä nyt kävi mittaamisella ilmi, oli että koirien koot olivat täysin normaalit, mutta monet ovat korkearaajaisempia kuin mitä rotumääritelmän mukaan olisi suotavaa. Eli rintakehän syvyys oli liian vähäinen ja samoilla koirilla myös ympärystymitta lanteen kohdalta oli toivottua pienempi. Siis kevytrunkoisuus on meillä esiintyvä ilmiö, mikä on voitu silmämääräisestäkin havaita. Tarkoitus ei tietenkään ole hakea labradorimaisia runkoja, vaan oikea tasapainoinen chesapeaken rungon malli ja vahvuus.

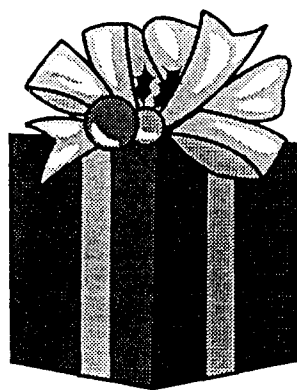
Näyttelyssä esitetyt koirat olivat enimmäkseen tyyppiltään erinomaisia, mikä on hyvä lähtökohta tulevaisuutta ajatellen. Yksityiskohdissa ilmeni puutteita, mutta mielestäni meillä on riittävästi hyviä narttuja, joista jatkaa rodun jalostusta kun niille löydetään oikeat puoliset. Päiden muodot olivat vaihtelevia, mutta enimmäkseen hyviä. Luuston vahvuutta toivoisin joillekin nartuille hieman lisää. Liikkeet olivat varsin kohtuulliset, muutamia ontumisia lukuun ottamatta. Väreissä esiintyi ilahduttavaa vaihtelevuutta, mitä ei voi sanoa kaikkien maiden chessiekannoista, ja se on asia johon myöskin voisi kiinnittää huomiota. Karvapeitteet olivat laadultaan pääasiassa hyviä, mutta suu-

rin osa koirista oli enemmän tai vähemmän karvanläh-  
dössä.

Tällä kertaa voitokkaimmat koirat löytyivät narttujen jou-  
kosta, ja niitähän suurin osa osallistujista olikin. Koira-  
kohtaiset arvostelut on jo julkaistu Chessie-lehdessä, jo-  
ten en tässä sen enempää niihin puutu.

Toivotan lopuksi chessieharrastajille onnea ja menestystä  
hienon rotunne vaalimisessa ja jalostamisessa sekä  
omasta puolestani teille kaikille myös hyvää joulua sekä  
onnellista tulevaa vuotta!

Eeva Rautala



## **Chali, Guard Goose av Komsalö**

1.6.1983 - 23.12.1996

Pehmoisesta pikku pennusta kasvoi iso komea koiraher-  
ra. Maailma oli täynnä iloja ja ihmeitä, niin että monta  
kertaa ihan nauratti. Välillä oli pakko haukkuakin ...

Pitkän, puuhakkaan elämän jälkeen on mukava nukkua.  
Meille sinä olit ilo ja ihme. Olit ja olet ikioma unohtumaton  
chessiemme Chali.

Matte Sara ja varamatte Maija

## METSÄSTYSTEesti CHESSIETREFFIT -97

Minulla oli ilo järjestää vuotuinen testimme myös viime kesänä. Testi jakautui kolmeen osioon. Ensimmäisenä oli ykkösmarkkeeraus pellon keskellä olevaan pitkän heinän saarekkeeseen. Koirille tuotti selkeästi vaikeuksia, kun haussa oli selkeä maastoraja. Moni ei tiennyt mistä olisi lähtenyt etsimään, toki pudotukseen ei ollut koiran tasolta selkeästi nähtävissä. Kaikki kuitenkin toivat dummyn, kun ohjaaja avusti. Tämä olikin testin henki, auttaa saa kunnes kielletään. En kieltänyt ketään.

Toisena oli tuplamarkkeeraus veteen siten, että toinen dummy putosi kaislikkoon. Koirien suorituksissa oli selkeitä eroja; osa haki ensin ykkösdummin, osa kakkosen. Kumpikin tapa on tietysti sallittua. Ehkä siinä näkyi koiran ajattelu; miten käyttää parhaiten maastoa hyväksi. Yksi koira ei mielellään uinut, toinen ei olisi tullut ollenkaan pois vedestä. Ohjaajan avustuksella tästäkin selvittiin.

Kolmas osio oli hakuruutu kuudella noudolla. Kuuma päivä alkoi selvästi verottaa koirien intoa. Kaikki noudot eivät tulleet ohjaajalle. Huomattavaa on, että tässäkin oli mahdollisuus auttaa koira. Yksikään ohjaaja ei kuitenkaan mennyt koiran avuksi ruutuun.

Yhteenvetona sanoisin, että erilaisia maastorajoja kannattaisi käyttää harjoittelussa, ruudussa pitäisi olla enemmän kuin kuusi noutoa ja ennen kaikkea pitäisi vahvistaa luottamusta koiran ja ohjaajan välillä. Usein ohjaaja näkee koira paremmin pudotuksen. Huomioikaa korkeusero. Koiran vainu kuitenkin hakkaa ohjaajan kyvyt. Pitäisi luottaa toinen toiseen. Tänä syksynä olisi

haavakkoteeri haetuttanut minulla pitkään, ellei Saara olisi löytänyt sitä jäljestämällä kolmekymmentä metriä "vikapaikasta".

Kaksi koira erottui joukosta, tosin eri syistä. Ykköseksi arvostelin Ossin ohjaajana Marko. Ossi teki tasaista tulosta tyylilleen uskollisen rauhallisesti ja harkitsevasti. Kaikki noudot tulivat "kotiin" ja osa ohjaajan käteen. Olisin kaivannut hieman enemmän vauhtia, vaikka rauhallisuus lienee tyypillistä urokselle, joka on rakenteeltaan raskaampi kuin narttu..

Toisena palkitsin Lotan ohjaajana Leena. Lotta olisi ollut ykkönen ellei olisi tehnyt "ohisyökyä" ensimmäisestä vesinoudosta. Sen energiyys noudoissa oli kuitenkin niin huomattavaa, että se antoi toisen palkinnon.

Kaiken kaikkiaan testi oli antoisa. Koirissa oli selkeästi havaittavissa huomattavaa kehitystä edellisestä kesästä. Moni muukin koira olisi jonain toisena päivänä toisessa kelissä ansainnut tulla palkituksi.

Lopuksi haluan kiittää puheenjohtajavuositani. Aika on ollut antoisa. Vahinko vain, ettei tehty työ tuottanut toivottua tulosta. Toivotan teille kaikille hyvää ja rauhallista joulua ja iloista uutta vuotta niin omasta kuin perhekuntani puolesta.

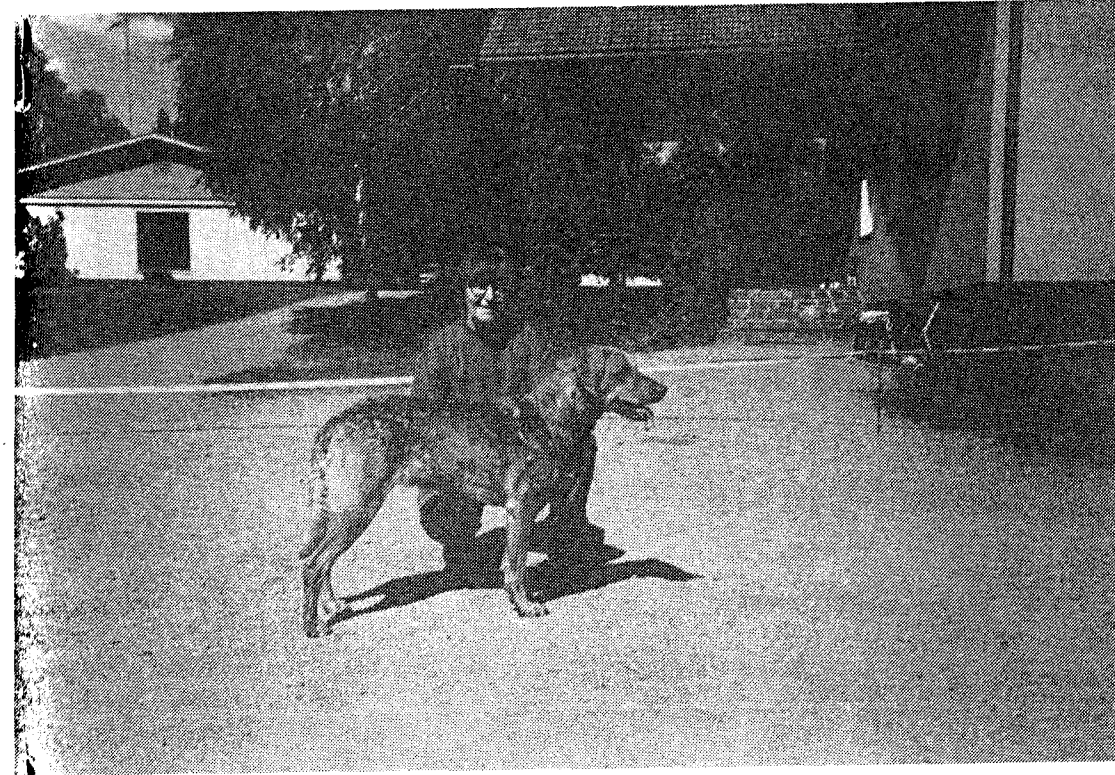
Matti Heino



## METSÄSTYSKOIRAN RUKOUS

Kiitän Sinua, oi Herra, vesistä, metsistä ja niityistä, joissa asuvat ne riistalinnut joiden metsästystä rakastan. Kiitän Sinua myös miehistä, jotka suojelevat ja ylläpitävät luontoa ja elämää sen kaikissa muodoissa, niin että tulevilla sukupolvillakin on mahdollisuus viettää aikaa terveellisten harrastusten kuten metsästyksen ja kalastuksen parissa. Isäntäni merkitsee minulle enemmän kuin elämä tai kuolema ja rukoilen älykkyyttä, taitoa ja voimaa ymmärtää ja toteuttaa hänen käskyjään ja toivomuksiaan. Johtakoon toveruutemme täydelliseen yhteisymmärrykseen niin, että yhdessä viettämämme hetket ovat kaikkein onnellisimpia. Auta isäntääni ymmärtämään, että annan ilomielin henkeni hänen puolestaan olkoon hän sitten miljonääri tai kerjäläinen. En pyydä häneltä muuta kuin hänen rakkautensa ja luottamuksensa. Rukoilen Sinua ohjaamaan häntä ja suojelemaan häntä ajatuksilta, teoilta ja toiminnalta, jotka horjuttavat toisten uskoa häneen. Haluan, että isäntäni ystävät kunnioittavat häntä samalla tavalla kuin minä. Häntäni heilahdus ilmaisee sen, mitä sydämessäni tunnen häntä kohtaan eikä mikään isku, puute tai nälkä ikinä estä minua tuntemasta itseäni onnelliseksi, kun kuulen isäntäni äänen tai hänen askeleensa. Kun kuolema esirippuna laskeutuu erottaen minut elämästä rukoilen Sinua, oi Jumala, että isäntäni on vieressäni, että hänen kätensä hyväilee päätäni kun silmäluomeni sulkeutuvat.

(copyright 1943 by W.D. Hoard Jr. Fort Atkinson, Wisconsin),  
käännös AS



**Freddie**  
**Fredrika av Komsalö**

**BIS Treffit -97**



Ote Eloise Heller-Cherryn kirjasta:

The complete Chesapeake Bay Retriever,  
kappaleesta Hunter/Companion, eli metsästäjä/toveri

Monta vuotta sitten eräs tuntemani riistanvartija kysyi minulta voisinko mahdollisesti löytää hänelle sopivan, hyvän chessien jota hän voisi käyttää työssään. Mies työskenteli Pohjois-Kaliforniassa valtion omistamilla metsästysmailla. Paikka oli minulle tuttu, sillä metsästin siellä usein itsekin. Hän väitti, että useat kaupungista tulevat metsästäjät ampuivat enemmän lintuja kuin mihin heillä olisi ollut lupa. Ajaessaan tarkistuspisteiden läpi metsästäjät olivat piilottaneet nämä "laittomat" linnut autojensa pölykapseleihin. Riistanvartijan tarkoituksena oli kouluttaa koira haistelemaan autojen pölykapseleita piilotettujen lintujen varalta. Tarjosin hänelle vuoden ikäistä Pruneface -nimistä narttua, jonka hän mielellään ostikin.

Seuraavana vuonna moni tuntemani metsästäjä oli "salakuljetusta" yrittäneiden joukossa jääden kiinni, sillä Pruneface´ista oli kehittynyt erittäin tehokas pölykapselien haistelija. He tunsivat Prunefacen, he tunsivat minut ja sain todeta, ettei Prunefacen työskentely mitenkään lisännyt sen tai minun tai chesapeakekelahdennoutajan suosiota.

Monet ihmiset, jotka eivät tunne rotuamme ovat kuulleet ja uskovat, että chesapeakekelahdennoutajat ovat erittäin aggressiivisia ja aina innokkaita tappelemaan. Minä voin todistaa, ettei asianlaita ole niin! Monet heistä ovat todellisia herrasmiehiä. William Hoardin omistama Deerwood Trigger ja minun urokseni Storm Cloud II olivat hyviä esimerkkejä siitä.

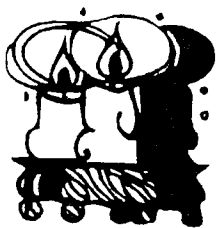
Vuonna 1953 olimme molemmat, Bill Hoard ja minä tulleet lentäen osallistuaksemme Chesapeake Field Trial Specialty -kokeeseen ja olimme molemmat vuokranneet auton lentokentältä. Saimme sattumalta aivan samantyyppiset siniset Ford-merkkiset henkilöautot. Trigger oli ainoa koira Billin autossa, mutta minä osallistuin kokeeseen sekä nartullani Sasnakra Sassy:llä että suurikokoisella voimakkaalla uroksellani Storm Cloud II:lla. Jätin Sassy:n istumaan takapenkille, kun tuli Stormin vuoro osallistua kokeeseen. Storm toimi todella hyvin, joten olin lähestulkoon sekaisin jännityksestä ja onnesta. Ilmeisesti olin niin menestykseni sokaisema, että palattuani parkkipaikalle, jossa kaksi sinistä Fordia seisoivat vierekkäin, avasin muitta mutkitta väärän auton takaoven ja käskin Stormin hypätä sisään. Itse hyppäsin etupenkille aikomukseni noutaa savukkeeni ja käsilaukkuni - niiden sijasta löysin miehen hatun ja piipun!

Käännyin salamannopeasti ympäri, jolloin näin Triggerin istuvan takapenkin vasemmassa nurkassa katsellen ulos vasemmanpuoleisesta sivuikkunasta. Storm oli hypännyt autoon ja istui oikeassa nurkassa katsellen keskittyneesti ulos päinvastaiseen suuntaan omasta ikkunastaan.

Olin kauhun mykistämä! Kukaan ihminen ei varmasti ole poistunut autosta niin nopeasti kuin minä Storm kannoillani. Sekä Storm että Trigger olivat täysikasvuisia uroksia ja molempia oli käytetty jalostukseen. Vaikka urokset eivät olleet tavanneet toisiaan aikaisemmin, ne tässä yllättävässä tilanteessa tulivat toimeen keskenään. Kuka väittää, ettei chessillä ole hyvä luonne??!!

Käännös AS





*Lumi peittänyt on maan,  
järvet jäisinä kimaltaa.  
Talven kohokohdan luo  
joulu meille tuo.  
Kilttinä ollut oon,  
pääsen mukaan illanviettoon.  
Kinkkua syödä saan,  
joulupukkia haukun vaan.*



*Hyvää Joulua kaikille lukijoille*

*toivottaa Ampu ja Kaarina*

## **NÄYTTELY- JA KOETULOKSIA**

### **FIN MVA Redbay´s Aurora "Ampu"**

#### **Näyttelyt:**

15.-16.3.97, Hki KV: KÄY1, KÄK1

26.-27.4.97, Lahti KV: KÄY1, KÄK1, SA, PN1, CACIB,  
ROP

10.5.97, Varkaus: KÄY1, KÄK1

14.6.97, PMK: KÄY1, KÄK1, SA, PN1, ROP

23.8.97, Varkaus: KÄY1, KÄK1, SA, PN1, ROP

28.8.97, PMK: KÄY1, KÄK1

#### **Mejä:**

4.5.97, Valkeala: AVO2, 36 pist.

31.5.97, Varpaisjärvi: AVO1, 43 pist.

Onnea Ampulle!  
toivoo toimitus



Suomen Kennelliitto-  
Finska Kennelklubben ry

## CHESAPEAKELAHDENNOUTAJA (CHESAPEAKE BAY RETRIEVER)

Alkuperämaa: USA

263

1/5

(Hyväksytty: FCI 14.2.1995, käänös SKL-FKK 30.9.1996)

**KÄYTTÖTARKOITUS:** Maalla ja vedessä yhtä taitavasti työskentelevä noutaja.

**YLEISVAIKUTELMA:** Yhtä taitavasti niin maalla kuin vedessäkin työskentelevä chesapeakehennoutaja jalostettiin Chesapeakehadden alueella metsästämään vesilintuja erittäin hankalissa ja rasittavissa sää- ja vesiolosuhteissa. Koira joutuu usein rikkomaan jäätä noutaessaan riistaa. Se joutuu jatkuvasti työskentelemään tuulessa ja vuorovedessä sekä uimaan pitkiä matkoja kylmässä vedessä. Rodun erityispiirteiden vuoksi se kykenee toimimaan tehokkaasti ja sitkeästi. Chesapeakehadden noutajan kallo on leveä ja pyöreä, otsapenger on keskivoimakas. Leukojen tulee olla riittävän pitkät ja voimakkaat, jotta koira pystyy kantamaan kookkaita riistalintuja kevyellä ja pehmeällä otteella. Kaksinkertainen karvapeite muodostuu lyhyestä, karheasta ja laineikkaasta peitinkarvasta sekä tiheästä, hienosta ja villavasta pohjavillasta, joka on luonnostaan hyvin öljyinen ja ihanteellinen jäisiin ja karuihin sääolosuhteisiin. Chesapeakehadden noutaja on vahva, tasapainoinen ja voimakasrakenteinen keskikokoinen koira, jonka runko ja raajat ovat keskipitkät sekä rinta syvä ja leveä. Lapojen rakenne mahdollistaa vapaat liikkeet, joissa ei saa olla heikkoutta etenkin koiran takaosassa. Koko ja massa eivät saa olla liioiteltuja, sillä tällöin liikkuvuus ja kestävyys kärsivät - kyseessähän on toiminnanhaluinen koira.

Rodulla on tiettyjä erityispiirteitä. Silmät ovat erittäin kirkkaat, joko kellertävät tai meripihkanväriset. Lantio on sään tasolla tai hieman sitä korkeammalla. Kaksinkertainen karvapeite on laincikas ainoastaan lavoissa, niskassa, selässä ja lanteessa.

Chesapeakehadden noutajan tulee olla eloisa ja iloinen. Se on älykäs, harkitseva, isäntäväkeensä kiintynyt ja sillä on suojelutaipumus. Voimakas arkuus tai aggressiivisuus ei ole toivottua metsästys- eikä seurakoiralalle.

## FCI:n ryhmä 8 Noutajat, ylösajavat ja vesikoirat (alaryhmä 1)

## CHESAPEAKELAHDENNOUTAJA (CHESAPEAKE BAY RETRIEVER)

263

2/5

**TÄRKEITÄ MITTASUHITEITA:** Säkäkorkeus mitattuna lapojen korkeimmalta kohdalta maahan on hieman pienempi kuin rungen pituus mitattuna rintalastan kärjestä istuinluuhun. Rintakehä ulottuu vähintään kyynärpäiden tasolle. Etäisyyden säästä kyynärpäähän ja kyynärpästä maahan tulisi olla sama.

**KÄYTTÄYTYMINEN / LUONNE:** Eloisa, iloinen ja älykäsilmäinen. Rohkeus, työskentelyhalukkuus, valppaus, hyvä hajuaisti, älykkyys, rakkaus veteen ja ennen kaikkea luonteen yleisvaikutelma ovat ensiarvoisen tärkeitä ominaisuuksia jalostusmateriaalia valittaessa.

### **PÄÄ**

**KALLO-OSA:** Leveä ja pyöreä.

**OTSAPENGER:** Keskivoimakas.

**KIRSU:** Keskilyhyt.

**KUONO-OSA:** Suunnilleen kallon pituinen, kapeneva ja suippo, ei kuitenkaan terävä.

**HUULET:** Ohuet, eivät riippuvat.

**PURENTA:** Leikkaava purenta on toivotuin, tasapurenta hyväksytään.

**SILMÄT:** Keskikokoiset, erittäin kirkkaat, kellertävät tai meripihkanväriset; etäällä toisistaan. Älykäs ilme.

**KORVAT:** Pienet, korkealle kiinnittyneet, vapaasti riippuvat. Korvalehti on keskipaksu.

**KAULA:** Keskipitkä, voimakaslihaksinen ja lapoihin sulautuva.

**RUNKO:** Keskipitkä, ei liian lyhyt eikä köyryselkäinen. Selkä on pikemminkin hieman painunut.

**YLÄLINJA:** Lantio on sään tasolla tai hieman sitä korkeammalla.

**SELKÄ:** Lyhyt, tiivis ja voimakas.

**LANNE:** Kupeet selvästi ylösvetäytyneet.

**RINTAKEHÄ:** Eturinta on voimakas, syvä ja leveä. Rintakehä on tynnyrimäisen pyöreä ja syvä.

**HÄNTÄ:** Keskipitkä, tyvestä keskipaksu. Hännän tulee olla suora tai hieman kaareva, se ei saa kiertyä selän päälle eikä olla mutkalla sivulle.

### **RAAJAT**

#### **ETURAAJAT**

**YLEISVAIKUTELMA:** Etuosassa ei saa olla taipumusta heikkouteen. Eturaajat ovat keskipitkät, vankkaluiset ja lihaksikkaat, sekä edestä että takaa katsottuna suorat.

**LAVAT:** Viistot, hyvin voimakkaat ja vapaasti liikkuvat.

**VÄLIKÄMMENET:** Hieman viistot ja keskipitkät.

## CHESAPEAKELAHDENNOUTAJA (CHESAPEAKE BAY RETRIEVER)

263

3/5

**KÄPÄLÄT:** Kookkaat jäniksenkäpälät, joissa on räpylät; varpaat ovat hyvin kaareutuneet ja tiiviit. Kannukset voidaan poistaa.

### TAKARAAJAT

**YLEISVAIKUTELMA:** On tärkeää, että takaosa on hyvärakenteinen. Sen tulisi olla vähintään yhtä vahva kuin etuosan eikä siinä saa olla taipumusta heikkouteen. Takaosan tulee olla erityisen voimakas, koska se toimii voimanlähteenä uudessa. Takaraajat ovat keskipitkät, vankkaluiset ja lihaksikkaat, sekä edestä että takaa katsottuna suorat.

**POLVET:** Hyvin kulmautuneet.

**KINTEREET:** Keskimatalat.

**VÄLIJALAT:** Mahdolliset kannukset tulee poistaa.

**KÄPÄLÄT:** Kuten etukäpälät.

**LIIKKEET:** Sulavat, vapaat ja vaivattomat, antavat vaikutelman suuresta voimasta ja kestävydestä. Sivulta katsottuna askel on pitkä; etuaskel on vapaa ja taka-askeleessa voimakas työntö; polvet ja kiintereet ovat hyvin joustavat. Tiiviit kyynärpäät, ei pihtikintuisuutta. Vauhdin kiihtyessä käpälät pyrkivät yksijalkisyyteen.

### KARVAPEITE

**KARVA:** Tiheä ja lyhyt, kaikkialla alle 4 cm pitkää. Pohjavilla on tiheää, hienoa ja villavaa. Päässä ja raajoissa karva on erittäin lyhyttä ja suoraa. Taipumusta laineikkouteen ainoastaan lavoissa, niskassa, selässä ja lanteessa. Kohtuulliset hapsut hännässä ja takaosassa ovat sallitut. Karvanlaatu on erittäin tärkeä, koska koiraa käytetään metsästyksen erittäin hankalissa sääolosuhteissa, se joutuu usein työskentelemään jäässä ja lumessa. Karheen peitinkarvan ja villavan pohjavillan öljyisyys on erittäin arvokas ominaisuus, sillä se estää kylmän veden pääsyn ihoon asti ja nopeuttaa kuivumista.

Chesapeaken karvapeitteen tulisi hylkiä vettä kuten hanhen sulat. Kun koira nousee vedestä ja ravistelee, ei karvapeite saisi enää olla märkä vaan ainoastaan kostea.

**VÄRI:** Chesapeakenlahdennoutajan värin tulee olla mahdollisimman samanlainen kuin sen työskentely-ympäristön. Mikä tahansa ruskea, sara- tai kuloheinän väri on hyväksyttävä; yksivärisuus on toivottua. Kaikki värit ovat samanarvoisia. Valkoinen täplä rinnassa, vatsassa, varpaissa tai käpälien takaosassa (heti ison päkiän yläpuolella) on sallittu, mitä pienempi sitä parempi, yhtenäinen väri on toivotuin. Karvapeitteen väriin ja laatuun tulee kiinnittää erityistä huomiota näyttelyarvostelussa. Metsästyksessä saadut arvet eivät ole virheitä.

## CHESAPEAKELAHDENNOUTAJA (CHESAPEAKE BAY RETRIEVER)

263

4/5

### KOKO JA PAINO

**SÄKÄKORKEUS:** Urokset noin 58 - 66 cm ja nartut noin 53 - 61 cm.

**PAINO:** Urokset noin 29 - 36 kg ja nartut noin 25 - 32 kg.

**VIRHEET:** Kaikki poikkeamat edellämainituista kohdista luetaan virheiksi suhteutettuna virheen vakavuuteen.

**VAKAVAT VIRHEET:** Yllämainitun säkäkorkeuden ylitys tai alitus.

### HYLKÄÄVÄT VIRHEET:

1. rodunomaisten erityispiirteiden puuttuminen
2. ylä- ja alapurenta
3. takaraajojen kannukset
4. kihara tai koko rungossa kihartuva karva
5. yli 4,5 cm pitkät hapsut hännässä tai raajoissa
6. musta väri
7. valkoista väriä muualla kuin rinnassa, vatsassa, varpaissa tai käpälien takaosassa.

Karvapeite ja yleisvaikutelma ovat tärkeämpiä kuin mitkään muut ominaisuudet. Chesapeakella tulee olla hyvät mittasuhteet. Koiraa, jolla on hyvä karvapeite ja jonka muut ominaisuudet ovat tasapainossa on pidettävä parempana kuin koiraa, joka on joiltakin ominaisuuksiltaan erinomainen, mutta toisilta heikko.

### PISTEITYSTAULUKKO

Pää, huulet, korvat ja silmät	16
Kaula	4
Lavat ja runko	12
Takaosa ja polvet	12
Kyynärpäät, eturaajat ja käpälät	12
Väri	4
Reisien takaosa ja häntä	10
Karvapeite ja sen laatu	18
Yleisvaikutelma	<u>12</u>
Yhteensä	100

### OHJEELLISIA MITTOJA

Pään pituus kirsusta niskakyyhmyyn	n. 24 - 25 cm
Ympärysmitta korvien kohdalta	n. 51 - 53 cm
Kuono silmien alta	n. 25 - 27 cm
Korvan pituus	n. 11 - 13 cm
Leveys silmien välissä	n. 6 - 7 cm

**CHESAPEAKELAHDENNOUTAJA  
(CHESAPEAKE BAY RETRIEVER)**

263

5/5

Kaulan ympärysmitta lähellä lapoja	n. 51 - 56 cm
Ympärysmitta lanteen kohdalta	n. 61 - 63 cm
Pituus niskakyhmystä hännän tyveen	n. 86 - 89 cm
Olkavarren ympärysmitta lähellä lapaa	n. 25 - 27 cm
Reiden ympärysmitta	n. 48 - 51 cm
Korvantyvestä toiseen kallon yli mitattuna	n. 13 - 15 cm
Niskakyhmystä lavan ylimpään kohtaan	n. 23 - 24 cm
Kyynärpäästä kyynärpäähän lapojen yli mitattuna	n. 63 - 66 cm.

**HUOM.** Uroksilla tulee olla kaksi normaalisti kehittynyttä kivistä täysin laskeutuneina kivespussisiin.



**Tonttumaista Joulua  
ja  
Riehakasta Uutta Vuotta**



*toivoo airis Jami ja Irma*



*Hauskaa Joulua!*

